

Raport

O STANIE GMINY



GMINA PODEDWÓRZE
W 2023 ROKU

Spis treści

Wstęp.....	3
I. Informacje ogólne	4
II. Współpraca zagraniczna, przynależność do organizacji i związków	5
III. Realizacja polityk, programów i strategii	9
IV. Zabytki	16
V. Współpraca z organizacjami pozarządowymi	17
VI. Finanse Gminy	19
VII. Spółki komunalne i jednostki organizacyjne gminy.....	26
VIII. Mieszkańcy gminy	27
IX. Ochrona zdrowia	28
X. Pomoc społeczna	29
XI. Infrastruktura gminy i działalność inwestycyjna	35
XII. Gospodarka mieszkaniowa i komunalna	39
XIII. Transport	43
XIV. Sprawy obywatelskie	44
XV. Przestępczość w gminie.....	46
XVI. Edukacja	46
XVII. Przedszkola	48
XVIII. Kultura.....	48
XIX. Przedsiębiorczość i miejsca pracy.....	54
XX. Ochrona środowiska	54
XXI. Planowanie przestrzenne	61
XXII. Sprawy administracyjne.....	63

Wstęp

Niniejszy raport został sporządzony na podstawie art. 28aa ust. 1 ustawy z dnia 8 marca 1990 r. o samorządzie gminnym (Dz.U. z 2022 r., poz. 559 z późn. zm.) , zgodnie z którym wójt co roku do 31 maja przedstawia Radzie Gminy raport o stanie gminy za rok poprzedni. Zgodnie z założeniami nowelizacji w/w ustawy celem raportu jest podsumowanie działalności samorządu w poprzednim roku oraz dostarczenie mieszkańcom najważniejszych informacji o stanie realizacji poszczególnych zadań gminy. Zakres dokumentu obejmuje przede wszystkim realizację polityk, programów, strategii i uchwał Rady Gminy. Informacje zawarte w raporcie powinny przybliżyć mieszkańcom działalność samorządu, zwiększyć wiedzę o sytuacji gminy, jak również stać się podstawą do dyskusji o jej przyszłości i kierunkach rozwoju.

W roku 2023 zmagaliśmy się nadal ze skutkami konfliktu zbrojnego na Ukrainie, zwłaszcza znaczącym wzrostem inflacji, która dała się odczuć bezpośrednio mieszkańcom gminy Podedwórze, w szczególności poprzez wzrost cen żywności, paliw, energii, materiałów i usług, a w rolnictwie – wzrost cen nawozów i środków ochrony roślin, a w samorządzie -0 znacznym wzrostem cen materiałów, robót budowlanych i usług. Pomimo to skutecznie podejmując działania na rzecz pozyskania środków zewnętrznych, w 2023 r. zrealizowaliśmy ważne inwestycje w infrastrukturę drogową, wodno-kanalizacyjną i odnawialne źródła energii, jednocześnie zmniejszając zadłużenie gminy i nie zaciągając żadnych nowych zobowiązań finansowych. Ponadto pozyskane promesy na finansowanie kolejnych inwestycji gwarantują dalszy rozwój gminy w następnych latach.

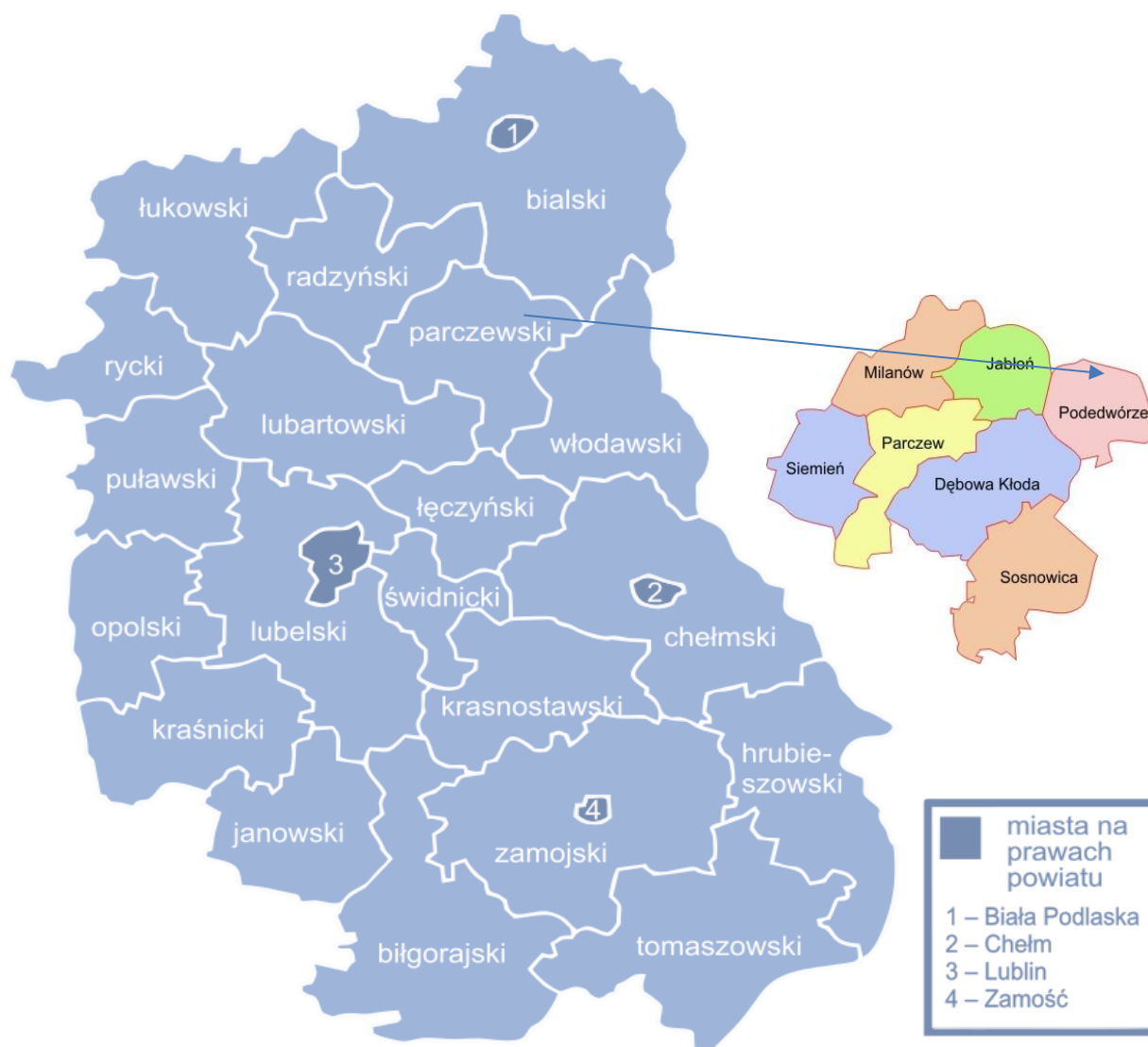
Monika Mackiewicz-Draż

Wójt Gminy Podedwórze

I. Informacje ogólne

Gmina Podedwórze położona jest w powiecie parczewskim, w województwie lubelskim, na pograniczu powiatów: parczewskiego, włodawskiego i bialskiego. Sąsiaduje z gminami: Jabłoń, Dębowa Kłoda, Wiryki, Sosnówka i Wisznice.

Mapa 1 Lokalizacja gminy Podedwórze na tle województwa lubelskiego i powiatu parczewskiego. www.wikipedia.pl



Gmina leży na terenie nizinnym wśród rozlewiska rzeki Zielawa. W niedalekiej odległości rozciąga się Pojezierze Łęczyńsko –Włodawskie. Całość gminy leży na Równinie Parczewskiej, stanowiącej część makroregionu Polesia Podlaskiego. Obszar gminy wynosi 10720 ha, a w jej skład wchodzi 13 sołectw: Antopol, Bojary, Grabówka, Hołowno, Kaniuki, Mosty, Nowe Mosty, Niecielin, Opole, Piechy, Podedwórze, Rusiły, Zaliszcze.



II. Współpraca zagraniczna, przynależność do organizacji i związków

Gmina Podedwórze przynależy do następujących związków i organizacji:

1. Międzygminny Związek Celowy we Włodawie, który powołany został do realizacji zadań z zakresu gospodarki odpadami. Poza gminą Podedwórze należą do niego Gminy: Sosnówka Sławatycze, Hanna, Stary Brus, Hańsk i miasto Włodawa. Na terenie Międzygminnego Związku Celowego z siedzibą we Włodawie obowiązuje Jednolity System Segregacji Odpadów Komunalnych (JSSO) polegający na selektywnej zbiórce odpadów komunalnych w podziale na pięć frakcji:

- papier,
- metale i tworzywa sztuczne,
- szkło,
- biodegradowalne,
- odpady zmieszane.

Stawka opłaty za gospodarowanie odpadami komunalnymi wynosi 18,00 zł – miesięcznie za jedną osobę zamieszkującą daną nieruchomość. Stawka ta obowiązuje od 1 sierpnia 2020 r. i w 2023 nie była zmieniana. W zabudowie jednorodzinnej, w której kompostuje się bioodpady w przydomowym kompostowniku, niższa za odbiór i zagospodarowanie odpadów wynosiła 2,00 zł miesięcznie od osoby, za każdy miesiąc. Opłatę za gospodarowanie odpadami komunalnymi z nieruchomości zamieszkałych należało wносить z dołu do 15-go dnia każdego miesiąca następującego po miesiącu, którego opłata dotyczyła.

2. Międzygminny Związek Komunalny z siedzibą w Parczewie.

Związek został powołany do realizacji zadań z zakresu gospodarki wodno-ściekowej. Utworzony został w 2001 roku i na początku 2022 roku należały do niego, poza Gminą Podedwórze, następujące gminy: Czemierniki, Janów Podlaski, Komarówka Podlaska, Konstantynów, Milanów, Rossosz, Ulan-Majorat. Na terenie Gminy Podedwórze prowadzony przez MZK Zakład Usług Wodnych zajmował się eksploatacją wodociągu i zaopatrzeniem mieszkańców gminy w wodę, jak również obsługą sieci kanalizacyjnej i oczyszczalni ścieków w Nowych Mostach. Z dniem 1 lipca 2022 roku Gmina Podedwórze przejęła obowiązki z zakresie zaopatrzenia mieszkańców w wodę, a z dniem 30.11.2022 r. Zakładu Usług Wodnych w Parczewie został zlikwidowany. Od dnia 1 lipca 2022 roku Gmina Podedwórze samodzielnie eksploatuje sieć wodociągową i ujęcie wody w Opolu oraz oczyszczalnię ścieków w Nowych Mostach.

Obowiązujące w gminie Podedwórze w 2023 r. stawki opłat dotyczących zaopatrzenia w wodę i odprowadzenia ścieków wynosiły:

Woda:

Grupa I - gospodarstwa domowe - odbiorcy wody przeznaczonej na cele socjalno-bytowe - gospodarstwa domowe.

* 3,60 zł netto za 1 m³

* 14,80 zł netto - stawka opłaty abonamentowej za jeden kwartał

Grupa II - odbiorcy przemysłowi i pozostali, inni niż gospodarstwa domowe - woda przeznaczona na cele inne niż socjalno-bytowe, w szczególności na cele związane z prowadzoną działalnością gospodarczą (m.in. zakłady usługowe, osoby prowadzące działalność gospodarczą w odrębnych lokalach - sklepy, lokale usługowe, urząd gminy, szkoła, bank itp.), oraz woda pobrana na cele określone w art.22 ustawy o zbiorowym zaopatrzeniu w wodę i zbiorowym zaopatrzeniu ścieków.

* 4,00 zł netto za 1 m³,

* 14,80 zł netto - stawka opłaty abonamentowej za jeden kwartał

Ścieki:

* 12,00 zł netto za 1 m³

Międzygminny Związek Komunalny z siedzibą w Parczewie w 2023 r. zajmował się uporządkowaniem stanu majątkowego i sprzedażą nieruchomości, w której funkcjonowała siedziba Zakładu.

3. Instytut Rozwoju Samorządu Terytorialnego Województwa Lubelskiego (dawny „Dom Europy”).

Celem stowarzyszenia jest inspirowanie, wspomaganie i koordynacja współpracy krajowej i zagranicznej samorządów, społeczności lokalnych i organizacji pozarządowych, wspomaganie i propagowanie działalności oświatowo -kulturalnej oraz wspieranie, rozwój i promocja obszarów wiejskich na terenie województwa lubelskiego. W roku 2023 Instytut organizował Młodzieżowe Forum Nowoczesnych Technologii w Rykach, konkurs plastyczno-fotograficzny „Czyste powietrze – nasz cel”, konkurs „Energia przyszłości”, bezpłatne szkolenia z zakresu przeciwdziałania szkodliwym emisjom oraz OZE, a także wspólnie z Marszałkiem Województwa Lubelskiego Samorządowy Kongres Gospodarczy II Forum Regionów Trójmorza z udziałem Prezydenta RP Andrzeja Dudy. Ponadto Instytut zrealizował i przekazał Gminie Podedwórze film promocyjny dotyczący naszej gminy.

4. Stowarzyszenie Związek Gmin Lubelszczyzny,

Głównym celem działalności Związku jest reprezentowanie i obrona interesów gmin. Problemy dotyczące nasze samorządy wiejskie dla wszystkich są takie same, niezależnie od liczby mieszkańców czy wielkości budżetów. Dlatego Związek opracowuje stanowiska, prowadzi szkolenia oraz realizuje projekty skierowane do samorządów województwa lubelskiego. W 2023 roku ZGL zorganizował szkolenia i konferencje dotyczące funduszy europejskich, gospodarki odpadami, ochrony środowiska. ZGL wraz z zespołem prawników opracował również w imieniu gmin członkowskich stanowiska, które zostały przekazane stronie rządowej, dotyczące m.in. finansowania oświaty, realizacji inwestycji samorządowych i finansowania samorządów gminnych.

5. Stowarzyszenie Samorządów Euroregionu Bug z siedzibą w Chelmie.

Stowarzyszenie ma na celu uaktywnienie współpracy w ramach Euroregionu Bug, poprzez realizację programów i projektów na terenach przygranicznych. W 2023 r. Stowarzyszenie wystąpiło z wnioskiem do Programu INTERREG Next Polska-Ukraina 2021-2027 pt. „Strażacy-ochotnicy

na straży środowiska. Transgraniczne działania zapobiegające skutkom zmian klimatu”, w którym Gmina Podedwórze zadeklarowała udział.

6. Partnerstwo „Dolina Zielawy”.

Porozumienie o współpracy zawarte w 2007 r. przez samorzady pięciu gmin: Wisznice, Sosnówka, Rossosz, Jabłoń i Podedwórze, rozszerzone w 2017 r. o gminę Milanów. Partnerstwo zawiązane zostało w celu współpracy na rzecz rozwoju oraz wspólnej promocji swoich gmin na terenie województwa i kraju. Od momentu powstania partnerstwu udało się zrealizować szereg wspólnych działań i pozyskać wiele środków na realizację strategicznych inwestycji m.in. ze środków Regionalnego Programu Operacyjnego Województwa Lubelskiego, czy Programu Współpracy Transgranicznej Polska – Białoruś – Ukraina. W 2023 r. partnerstwo pracowało nad nową strategią rozwoju, związaną z wdrażaniem kolejnej perspektywy funduszy unijnych oraz opracowało założenia wspólnych projektów, które zostały złożone do nowego programu Fundusze Europejskie dla Lubelskiego 2021-2027.

Gminy Partnerskie są właścicielami spółki Energia Doliny Zielawy Sp. Z o.o z siedzibą w Wisznicach, która została utworzona w dniu 23 maja 2012 roku. Kapitał zakładowy spółki wynosi 200 000 zł, dzieli się na 1000 udziałów o wartości nominalnej 200 zł każdy. Gmina Podedwórze posiada 109 udziałów w spółce o łącznej wartości 21 800 zł. Podstawowym przedmiotem działalności Spółki jest wytwarzanie energii elektrycznej oraz jej sprzedaż. Działalność spółki koncentruje się wokół eksploatacji wybudowanej w 2014 r. farmy fotowoltaicznej o mocy 1,4 MW. Całkowite koszty projektu budowy farmy fotowoltaicznej wyniosły 7 639 072,57 złotych brutto (wydatki kwalifikowane netto 6 085 694,38 zł), a z Regionalnego Programu Operacyjnego Województwa Lubelskiego na ten cel Energia Dolina Zielawy sp z o. o. uzyskała dofinansowanie unijne w wysokości 3 042 847,19 zł. Po wybudowaniu elektrowni uzyskano zwrot podatku VAT w wysokości 1 395 187 zł. (na VAT spółka zaciągnęła kredyt obrotowy, który został spłacony po otrzymaniu zwrotu podatku VAT). Pozostałą część sfinansowano kredytem udzielonym spółce Energia Dolina Zielawy przez prężnie działający Bank Spółdzielczy w Wisznicach. Wysokość zaciągniętego w 2014 r. kredytu wynosiła 3,35 mln zł. Po zakończeniu roku 2023 do spłaty pozostało 700 000,00 zł kapitału. Całkowita spłata kredytu nastąpi we wrześniu 2025 roku, w zależności od cen sprzedaży energii oraz cen świadectw pochodzenia energii, czyli tzw. Zielonych certyfikatów. Poza wkładem własnym wniesionym do spółki jako udziałowcy, gminy nie ponosiły żadnych kosztów budowy elektrowni, całość finansowania spoczęła na spółce. Po spłaceniu kredytu zysk netto spółki będzie wypłacany gminom jako udziałowcom w formie dywidendy, proporcjonalnie do posiadanych udziałów w spółce.



W roku 2023 Gmina Podedwórze nadal posiadała podpisane dwie umowy partnerskie: z Gminą Liszci na Białorusi (zawarta w roku 2008) i z Gminą Hołowno na Ukrainie (zawarta w roku 2009). W roku 2023 nie były prowadzone żadne wspólne działania z w/w gminami.

III. Realizacja polityk, programów i strategii

W gminie w 2023 r. obowiązywała Strategia Rozwoju Gminy Podedwórze na lata 2015 – 2023 zawarta w Strategii Rozwoju Gmin partnerskich „Dolina Zielawy” na lata 2015 – 2023. W wyżej wymienionej strategii Gminie Podedwórze zostały zapisane następujące działania:

Cel strategiczny 1: Rozwijająca się specjalizacja gospodarcza obszaru Dolina Zielawy

Cel operacyjny 1.1 Lepsza zewnętrzna dostępność

Zaplanowano przebudowę aż 5 odcinków dróg powiatowych przy udziale finansowych Gminy Podedwórze:

- Zadanie – przebudowa drogi powiatowej kl. G nr 1095L Holeszów – Mosty – Jabłoń – Rudno. Dł 13,586 km.
- Zadanie – przebudowa drogi powiatowej kl. Z nr 1616L Kodeniec –Zaliszcze-Kaniuki (od granicy Zaliszcza do Kaniuk) dł.1,200 km
- Zadanie – przebudowa drogi powiatowej kl. L nr 1618L Piechy –Hołowno dł. 6,104 km

- Zadanie – przebudowa drogi powiatowej KL. L nr 1619L Grabówka – Bojary – Piechy dł. 1,760 km
- Zadanie – przebudowa drogi powiatowej KL. Z nr 1621L Mosty – kol. Zahajki dł. 1,580 km

Realizacja w/w zadań była zamierzeniem nierealnym z uwagi na znaczące koszty finansowe oraz konieczność ich zaplanowania w budżetach zarówno gminy Podedwórze, jak i powiatu parczewskiego. W 2021 r. zakończono przebudowę drogi powiatowej 1096l Rusiły – Kodeniec. W 2020 r. wykonano przebudowę na odcinku Rusiły – Podedwórze oraz Podedwórze - Hołowno, przy udziale finansowym Gminy Podedwórze z wysokości 800 000 zł. W roku 2021 wykonano odcinek od miejscowości Hołowno do granicy gminy. Poprawa stanu dróg powiatowych nadal pozostaje najpilniejszą potrzebą inwestycyjną na terenie Gminy. Długie procedury formalne, rosnące wymagania techniczne (w szczególności uwzględnienie kanału technologicznego), a co się z tym wiąże – również koszty przebudowy dróg oraz konieczność partycypowania przez gminę w kosztach zadań powiatowych powodują wydłużenie tych inwestycji w czasie oraz niskie tempo ich realizacji. Niemniej jednak w 2020 r. gmina złożyła wniosek i otrzymała dofinansowanie z Programu Inwestycji Strategicznych Polski Ład zadania pn. „Budowa dróg gminnych na terenie Gminy Podedwórze”, które zostało zrealizowane w latach 2022-2023, a w 2021 roku Gmina Podedwórze w porozumieniu z powiatem parczewskim złożyła wnioski do Programu Inwestycji Strategicznych Polski Ład i otrzymała promesy dofinansowania następujących zadań z zakresu modernizacji dróg:

Zadanie 1: Poprawa infrastruktury drogowej na terenie Gminy Podedwórze, obejmujące:

- a) przejęcie od powiatu parczewskiego i modernizacja odcinka drogi powiatowej 1095L, stanowiącej główną oś komunikacyjną Gminy na osi wschód- zachód, od skrzyżowania z drogą powiatową 1615L do mostu na rzece Zielawa – długość ok. 1,786 km
- b) przejęcie od powiatu parczewskiego i przebudowa odcinka drogi powiatowej 1620L w miejscowości Antopol – długość ok. 0,575 km
- c) przebudowa i modernizacja 4 odcinków dróg gminnych stanowiących dojazd do zabudowań mieszkalnych i gospodarstw rolnych w m. Hołowno, Kaniuki i Rusiły, o łącznej długości ok. 2,81 km

Zadanie 2: Przebudowa i modernizacja dróg na terenie Gminy Podedwórze, które obejmuje przebudowę i modernizację 2 odcinków dróg gminnych oraz 1 odcinka drogi powiatowej na terenie Gminy Podedwórze:

- a) przejęcie od powiatu parczewskiego i modernizacja odcinka drogi powiatowej 1095L od miejscowości Podedwórze do ostatnich zabudowań w miejscowości Opole – długość ok. 1,839 km

b) modernizację drogi gminnej 103799L w m. Rusiły – długość ok. 1,485 km.

Zadanie 3: Poprawa dostępności komunikacyjnej terenów popegeerowskich Gminy Podedwórze, w ramach którego zaplanowano:

- a) Utwardzenie ciągów komunikacyjnych w miejscowości Nowe Mosty wraz z oświetleniem i miejscami postojowymi
- b) modernizację drogi powiatowej 1095L w miejscowości Mosty o długości ok. 1,00 km z włączeniem do drogi wojewódzkiej nr 812.

W 2023 r zostały podpisane umowy z Wykonawcą na wykonanie ww. zadań. Wykonano prace w zakresie budowy miejsc postojowych w m. Nowe Mosty. Realizacja zadań nr 1 i 2 zakończy się w 2025 roku, natomiast zadanie nr 3 zostanie zakończone w 2024 r.

Cel operacyjny 1.2. Wykorzystanie potencjału endogenicznego obszaru poprzez tworzenie warunków do wzrostu produkcji rolnej oraz dynamicznego rozwoju przetwórstwa rolno – spożywczego

- Zadanie – Scalenie gruntów na terenie Gminy Podedwórze miejscowość Antopol powierzchnia 1000 ha – zadanie realizuje starosta parczewski, który w grudniu 2021 r. Starosta Parczewski wydał decyzję scaleniową. Po uprawomocnieniu decyzji, przeprowadzono szereg postępowań o udzielenie zamówienia publicznego, które zakończyły się negatywnie. prace z zakresu zagospodarowania poscaleniowego nie zostały rozpoczęte. W październiku 2022 r. podpisano umowę na wykonanie dokumentacji projektowej zagospodarowania. Termin oddania dokumentacji przez Wykonawcę przypadł w połowie maja 2023 r. Ponownie zostało przeprowadzone postępowanie na wykonanie zadania, niestety z uwagi na wysokie ceny przedstawione w ofertach, zostało unieważnione. Zlecono weryfikację dokumentacji pod względem parametrów oraz sposobu wykonania zadania w celu optymalizacji kosztów robot budowlanych. Starostwo powiatowe po odebraniu dokumentacji ponownie przystąpiło do ogłoszenia postępowania przetargowego na początku 2024 r.

Cel operacyjny 1.3. Wzrost gospodarczego wykorzystania potencjału obszaru w zakresie odnawialnych źródeł energii. Zaplanowano do realizacji następujące działania:

- Zadanie: Montaż instalacji fotowoltaicznych na budynkach prywatnych –40 szt.
- Gmina uzyskała dofinansowanie projektu „OZE w Gminie Podedwórze”, w ramach którego zaplanowano wymianę pieców na kotły ekologiczne (6szt.), montaż instalacji fotowoltaicznych (18 szt.) oraz solarnych (67 szt.) na domach prywatnych mieszkańców. Wielkość i liczba instalacji wynikają z zapotrzebowania zgłoszonego przez zainteresowane osoby. W roku 2020

rozpoczęto zadanie polegające na wymianie kotłów, a w 2021 r. zamontowano instalacje solarne i fotowoltaiczne i zakończono realizację zadania.

- Zadanie – Budowa farmy fotowoltaicznej w Opolu – zadanie nie było realizowane z uwagi na brak funduszy lub inwestora zewnętrznego
- Zadanie – elektrownia wodna - zadanie nie było realizowane z uwagi na wycofanie inwestora zewnętrznego.

Cel operacyjny 1.4. Większa specjalizacja obszaru w zakresie turystyki wiejskiej w oparciu o lokalne zasoby

- Zadanie – edukacja ekologiczna na przykładzie obszarów Natura 2000, – zadanie było realizowane przez Gminną Bibliotekę Publiczną w Podedwórzcu oraz przez MZC we Włodawie, który organizował spotkania i dostarczał ulotki na temat właściwego segregowania odpadów.
- Zadanie – szlak rowerowy po terenie LGD Jagiellońska Przystań – w 2022 r. na parkingu pomiędzy urzędem gminy a kościołem pw. Zwiastowania NMP tzw. „białym” ustawiono stojaki na rowery oraz stację naprawy rowerów.

Cel strategiczny 2. Wzrost jakości życia na terenie obszaru poprzez rozwinięte usługi społeczne i komunalne

Cel operacyjny 2.1. Większa dostępność usług zdrowotnych oraz działań z zakresu włączenia społecznego

- Zadanie – budowa Domu Opieki dla osób starszych w Antopolu – zadanie nie było realizowane z uwagi na brak funduszy własnych oraz brak inwestora zewnętrznego.
- Zadanie Dzienny dom opieki medycznej - zadanie nie było realizowane z uwagi na brak funduszy własnych oraz brak inwestora zewnętrznego.

Cel operacyjny 2.2. Podniesienie jakości kształcenia oraz wzrost efektywnych form przeciwdziałaniu bezrobociu

- Zajęcia edukacyjne w szkołach. Dodatkowe szkolenia z przedsiębiorczości dla młodzieży i dorosłych – realizowane w ramach programu nauczania ZPO w Podedwórzcu.

Cel operacyjny 2.3 Aktywna ochrona środowiska wraz z rozwojem infrastruktury technicznej

- Zadanie Budowa PSZOK – w 2021 utworzono nowy Punkt Selektywnej Zbiórki Odpadów w miejscowości Rusiły, który kontynuował działalność w roku 2023. Zadanie wykonane przez Międzygminny Związek Celowy z siedzibą we Włodawie.
- Zadanie Modernizacja Stacji Uzdatniania Wody w Opolu – pozyskano środki na budowę nowego zbiornika wyrównawczego oraz wymianę pomp w studniach. W roku 2022 wykonano

remont pomp na ujęciu wody w Opolu, a w roku 2023 zaktualizowano dokumentację i zrealizowano budowę zbiornika wyrównawczego na wodę ze stali nierdzewnej o pojemności 150 m³.

- Zadanie Przebudowa istniejącej mechaniczno – biologicznej oczyszczalni ścieków w Nowych Mostach 1 szt. o wydajności 15m³ . W 2022 r. wykonano przebudowę – w miejsce dawnych energochłonnych urządzeń zamontowano nową oczyszczalnię kontenerową o przepustowości do 10m³/dobę.
- Przebudowa istniejącej sieci kanalizacyjnej w Podedwórzcu wraz z budową oczyszczalni ścieków – w wyniku kontroli WIOS na użytkowanym obecnie osadniku Imhoffa stwierdzono odprowadzenie ścieków niedostatecznie oczyszczonych do rowu bez pozwolenia wodnoprawnego oraz zobowiązano gminę do podjęcia działań zmierzających do usunięcia tej nieprawidłowości. W 2022 r. gmina zlecała opracowanie koncepcji technicznej budowy oczyszczalni ścieków w miejsce osadnika oraz złożyła wniosek o dofinansowanie inwestycji do Urzędu Marszałkowskiego Województwa Lubelskiego w Lublinie w ramach Programu Rozwoju Obszarów Wiejskich na lata 2014-2020. Projekt „Inwestycje w infrastrukturę zaopatrzenia w wodę i oczyszczania ścieków w Gminie Podedwórze” znalazł się na liście projektów wybranych do dofinansowania. Zawarcie umowy o dofinansowanie zaplanowano na początek 2024 r. W ramach projektu wbudowana zostanie oczyszczalnia ścieków w m. Podedwórze, zakupione zostanie wyposażenie stacji uzdatniania wody oraz wykonane zostaną instalacje fotowoltaiczne w Nowych Mostach i Podedwórzcu.
- Zadanie – termomodernizacja budynków ZPO i Urzędu Gminy w Podedwórzcu – termomodernizację budynków Urzędu Gminy Podedwórze zakończono w roku 2021, a budynku ZPO Podedwórze w lutym 2022 r. Ponadto w styczniu 2023 r. zakończono prace termomodernizacyjne świetlicy wiejskiej w Podedwórzcu.
- Zadanie – Budowa oświetlenia ulicznego w miejscowościach Gminy Podedwórze-(OZE) ilość lamp -50 szt. – zadanie nie było realizowane z uwagi na brak środków finansowych.
- Budowa biogazowni o mocy 0,5 MW – zadanie nie było realizowane
- Wymiana źródeł ciepła w budynkach prywatnych 100 szt. – w 2021 r. wymieniono źródła ciepła w 6 gospodarstwach domowych w ramach projektu „OZE w Gminie Podedwórze”, zgodnie z zapotrzebowaniem zgłoszonym przez mieszkańców.

Cel strategiczny 3 *Racjonalne zarządzanie i kształtowanie przestrzeni gmin partnerskich tworzących obszar Dolina Zielawy*

Cel operacyjny 3.1 *Poprawa wewnętrznej dostępności komunikacyjnej obszaru*

- Zadanie: Przebudowa dróg gminnych gruntowych Nr 103815L w Niecielinie na odcinku 1,0 km – wykonano przebudowę drogi gminnej 103815L w m. Niecielin od km. 0+012,51 do km 0+821,56 – dł. 0,809 km. Zadanie wykonane w ramach projektu „Budowa dróg gminnych w gminie Podedwórze” współfinansowanego w Programu Inwestycji Strategicznych Polski Ład.
- Zadanie – przebudowa gminnej drogi gruntowej Nr 103809L w Piechach na odcinku 1,625km- wykonano przebudowę drogi Nr 103809L od km 0+000 do km. 0+573 – dł 0,573 km oraz wybudowano drogę na odcinku w/w drogi od km. 0+590 do km 1+1680 o długości 1,090 km. Zadanie wykonane w ramach projektu „Budowa dróg gminnych w gminie Podedwórze” współfinansowanego w Programu Inwestycji Strategicznych Polski Ład.
- Zadanie – przebudowa gminnej drogi gruntowej Nr 103796L w Kaniukach na odcinku 1,1 km - zadanie nie było realizowane – podpisano umowę na realizację zadania w latach 2024-2025.
- Zadanie - przebudowa gminnej drogi gruntowej Nr 103823L w Podedwórzcu na odcinku 1,565 km - zadanie nie było realizowane
- Zadanie – prace remontowe na 17 obiektach mostowych na terenie gminy – min. 3 szt. – wykonano remonty na 2 obiektach w latach wcześniejszych (Antopol – most drewniany i Kaniuki).
- Przebudowa gminnej drogi gruntowej do planowanej oczyszczalni ścieków w Podedwórzcu - 1,0 km. Został złożony wniosek w ramach „Modernizacji infrastruktury drogowej gminy popeegerowskiej Podedwórze, w ramach Programu Inwestycji Strategicznych Polski Ład i uzyskał wstępna promesę na realizację zadania. Planowany termin realizacji 2024/2025 r.

W ramach działań na rozwoju infrastruktury drogowej, w roku 2022 Gmina złożyła 3 wnioski do Rządowego Funduszu Polski Ład: Program Inwestycji Strategicznych na budowę i przebudowę dróg gminnych oraz odcinków dróg powiatowych przebiegających przez Gminę Podedwórze, które będą realizowane w kolejnych latach. Łączna wartość otrzymanych promes kredytowych na inwestycje z zakresu infrastruktury drogowej wynosi 10 947 000 zł. W roku 2023 gmina Podedwórze uzyskała kolejne wstępne promesy na budowę dróg gminnych oraz odcinka drogi powiatowej nr 1095L na kwotę 11 990 000 zł.

Cel operacyjny 3.2. Efektywne kształtowanie przestrzeni publicznej

- Zadanie: Rewitalizacja terenu po byłym Państwowym Ośrodku Maszynowym w Podedwórzcu, przystąpiono do opracowania Gminnego Programu Rewitalizacji, w którym w/w teren wskazano jako obszar zdegradowany.
- Zadanie: Rewitalizacja terenu po byłym Państwowym Gospodarstwie Rolnym w Nowych Mostach. Budowa ciągów pieszo-jezdnymi - przystąpiono do opracowania Gminnego

Programu Rewitalizacji, w którym wyznaczone zostaną obszary zdegradowane. Na budowę ciągów pieszo-jezdnych złożono wnioski do Programu Inwestycji Strategicznych Polski Łódź, który otrzymał dofinansowanie. W 2023 r. wykonano budowę miejsc postojowych, a w 2024 r. planowane jest na utwardzenie ciągów komunikacyjnych w m. Nowe Mosty.

- Zadanie: Rewitalizacja Centrum miejscowości - teren po byłej szkole w Zaliszczu – zadanie realizowane przez Stowarzyszenie Wspierania i Rozwoju Wsi Lubelskiej, w 2023r. uporządkowano teren dawnej szkoły i zorganizowano piknik historyczny poświęcony pamięci pochodzącego z Zaliszcza pilota Dywizjonu 303 Ludwika Kraszewskiego. W dawnej szkole urządzono izbę pamięci lotnika.
- Odnowa centrów miejscowości: Mosty, Antopol, Rusiły, Podedwórze, Piechy, Hołowno, Nowe Mosty, podmiot realizujący zadanie Gmina Podedwórze - prowadzone były jedynie bieżące prace porządkowe oraz drobne projekty związane z zagospodarowaniem przestrzeni publicznej m.in. w Zaliszczu (prace porządkowe przy szkole, budowa zadaszenia przy Remizie OSP wykonana przez KGW Zaliszcze), Antopolu, Mostach, Nowych Mostach, Hołownie, Podedwórze (Budowa bezobsługowego parku linowego w Podedwórze wykonana przez OSP Podedwórze).

IV. Zabytki

Gmina Podedwórze posiada 3 obiekty wpisane do rejestru zabytków:

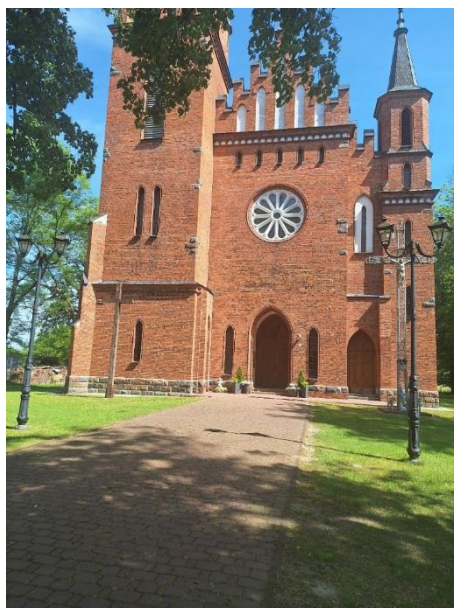
- Zespół kościelny: kościół pw. Zwiastowania NMP (wraz z ruchomościami), nagrobek Szlubowskich, cmentarz kościelny z drzewostanem i ogrodzeniem oraz dzwonnica, wraz z gruntem pod budynkiem. Zespół kościelny położony jest w centrum wsi Podedwórze, obok skrzyżowania dróg powiatowych Rudno-Mosty, Łyniew-Kodeniec.

Fot. 1 Kościół pw. Zwiastowania NMP zwany „Białym” w Podedwórz



- Kościół rzymsko-katolicki, parafialny pw. Podwyższenia Krzyża Świętego z otaczającym drzewostanem. Kościół położony we wschodniej części wsi Podedwórze.

Fot. 2 Kościół pw. Podwyższenia Krzyża Świętego zwany „czerwonym” w Podedwórz



- Murowana kapliczka z drewnianą ludową figurą Jezusa Frasobliwego pochodząca z 1646 roku, usytuowana w centrum Podedwórze na rozwidleniu dróg. Jest to najstarsza kapliczka w powiecie parczewskim, potocznie zwaną „Świętym Janem”. Wewnątrz kapliczki znajduje się drewniana rzeźba Chrystusa Frasobliwego.

Ponadto część gminy znajduje się w strefie pośredniej ochrony konserwatorskiej. Obiekty zabytkowe objęte strefą pośredniej ochrony konserwatorskiej figurujące w ewidencji dóbr kultury województwa lubelskiego:

- Pozostałości założenia parkowego, 2 poł. XIX w. Antopol
- Pozostałości założenia parkowego, k. XIX w. Mosty
- Cmentarz rzym.- kat., pocz. XX w. Opole
- Cmentarz prawosławny, 1 poł. XX w. Hołowno

Fot. 3 Kapliczka Jezusa Frasobliwego z 1646 r. „Święty Jan” w Podedwórze



V. Współpraca z organizacjami pozarządowymi.

Na rok 2023 r. Rada Gminy Podedwórze uchwaliła Program Współpracy z Organizacjami Pozarządowymi oraz innymi podmiotami prowadzącymi działalność pożytku publicznego.

Wymieniony Program zakładał współpracę Gminy Podedwórze z organizacjami pozarządowymi oraz innymi podmiotami prowadzącymi działalność pożytku publicznego w 2023 r. w formie finansowej i pozafinansowej.

Na ten cel zaplanowano 2000,00 zł. Były to środki przeznaczone na udzielenie dotacji finansowych organizacjom pozarządowym w trybie otwartego konkursu ofert na zasadach określonych w ustawie, w formie – powierzenia wykonywania zadań publicznych, lub – wspierania wykonania tych zadań oraz przekazanie środków finansowych organizacjom pozarządowym na realizację zadań publicznych z pominięciem otwartego konkursu ofert na podstawie art. 19 a ustawy.

Gmina Podedwórze konkursu nie ogłaszała. Nie nastąpiło również przekazanie środków finansowych, z pominięciem otwartego konkursu ofert, na podstawie art. 19 a ustawy o działalności pożytku publicznego i o wolontariacie.

Gmina Podedwórze wraz z jej jednostkami podległymi współpracowała z organizacjami pozarządowymi w 2023 roku na zasadzie wspierania ich w różnych formach pozafinansowych.

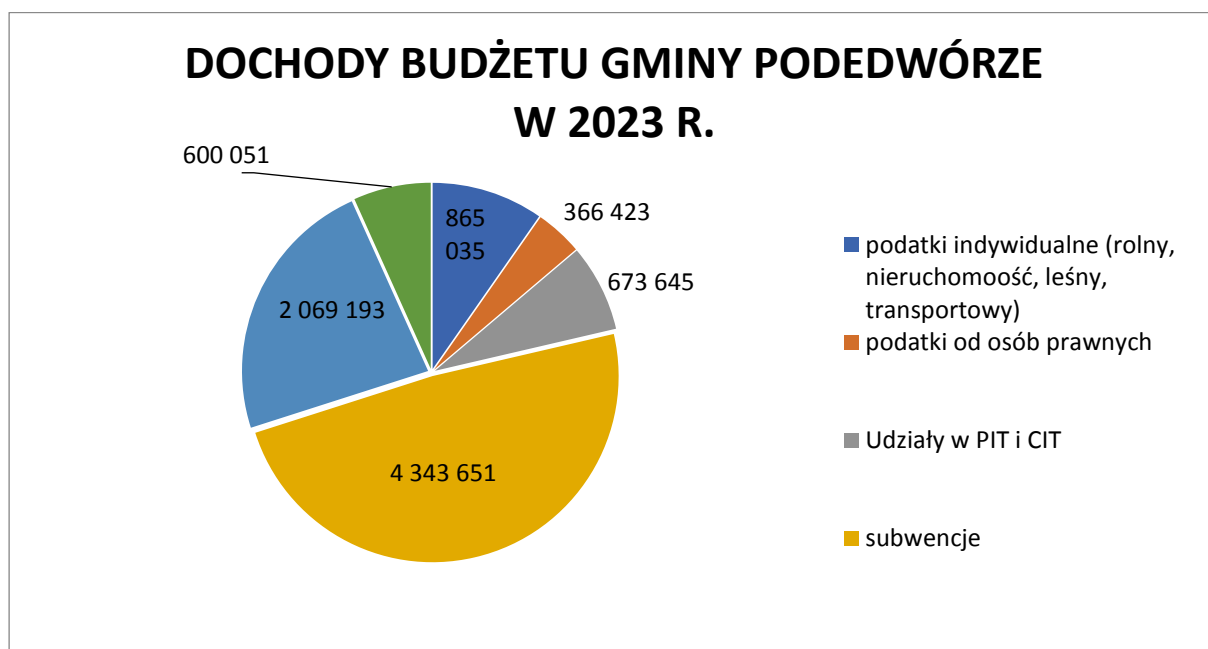
Należy tu wymienić m.in.:

- wzajemne informowanie się o planowanych kierunkach działań, wzajemna wymiana doświadczeń,
- informowanie o ogłaszanych konkursach i innych potencjalnych źródłach finansowania działalności organizacji,
- współpraca przy pozyskiwaniu środków finansowych, udzielanie pomocy merytorycznej,
- pomoc w nawiązywaniu kontaktów zewnętrznych,
- konsultacje osobiste i telefoniczne,
- promowanie dobrego wizerunku organizacji pozarządowych poprzez prezentację działalności i osiągnięć organizacji,
- informowanie o dostępnych szkoleniach i publikacjach kierowanych do organizacji pozarządowych,
- pomoc organizacjom w szybkim i bezpośrednim dotarciu z konkretną informacją do szerokiego grona odbiorców poprzez: umożliwienie korzystania z tablic ogłoszeń, gablot informacyjnych, publikowanie informacji na stronie internetowej Gminy Podedwórze i jej jednostek podległych,
- udzielanie wsparcia organizacyjnego i technicznego przy organizacji różnych inicjatyw,
- wspólna organizacja obchodów uroczystości i innych wydarzeń mających na celu zintegrowanie lokalnej społeczności.

VI. Finanse Gminy

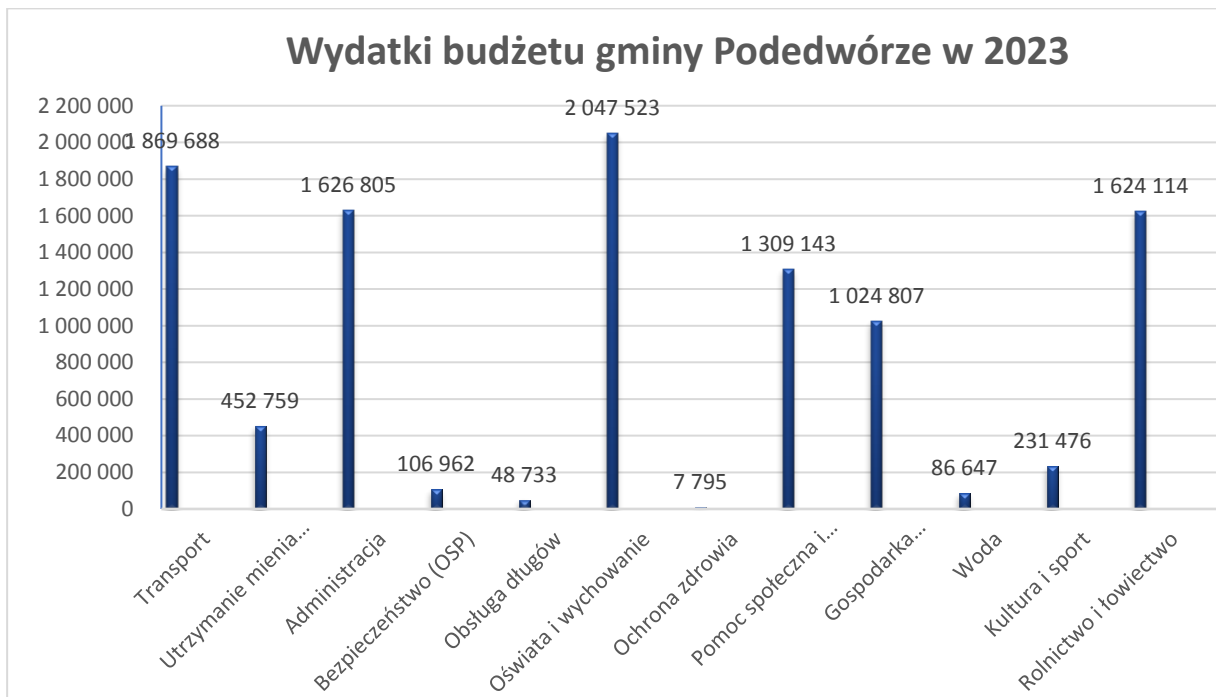
Budżet gminy na 2023 r. zakładał wpływy w kwocie 24.650.271,93 zł oraz wydatki w kwocie 24.853.220,79 zł. Od założonych wpływów i wydatków doszło do następujących odstępstw:

- a) zamiast 24.650.271,93 zł, wpływy wyniosły 9.567.945,60 zł, w tym:
- dochody bieżące: plan 8.864.817,43 zł, wpływy wyniosły 8.967.893,89 zł.
 - dochody majątkowe: plan 15.785.454,50 zł, wpływy wyniosły 600.051,71 zł. Zmniejszenie dochodów majątkowych wynika z częściowego rozliczenia inwestycji w zakresie budowy dróg z programu Polski Ład oraz w zakresie montażu zeroemisyjnych źródeł ciepła na budynku szkoły podstawowej oraz świetlicy wiejskiej.

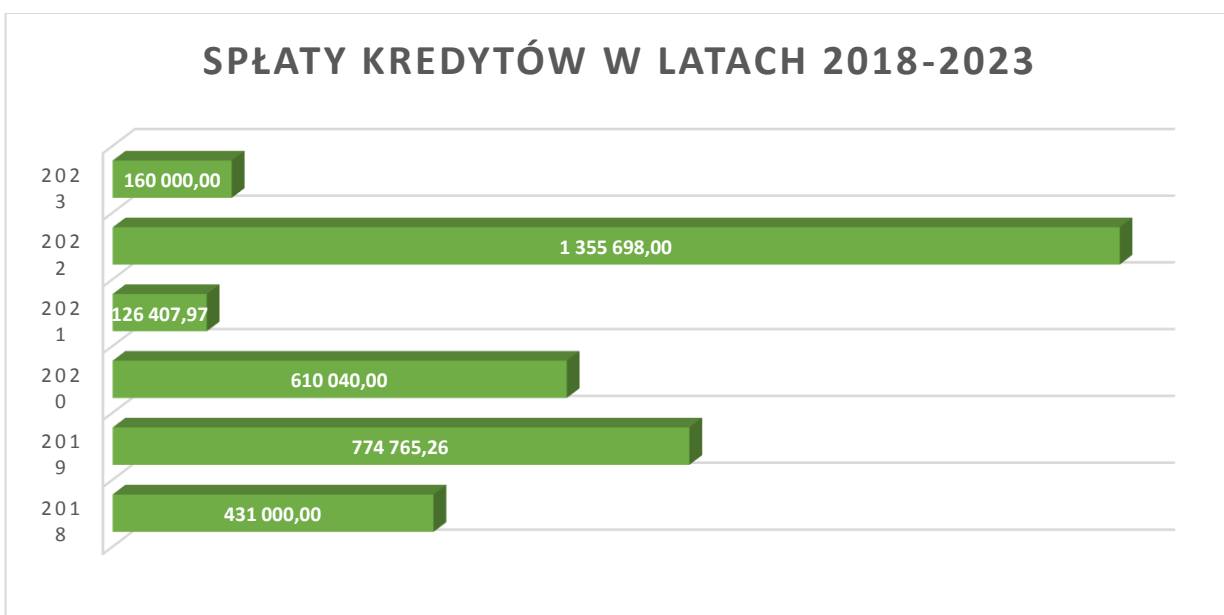


Dochody w przeliczeniu na 1 mieszkańca wyniosły 6.040,37 zł, natomiast wydatki w przeliczeniu na 1 mieszkańca wyniosły 6.727,96 zł.

- b) zamiast 24.853.220,79 zł, wydatki wyniosły 10.657.081,51 zł, w tym:
- wydatki bieżące plan 7.686.913,30 zł, wydatki wyniosły 6.743.240,23 zł
 - wydatki majątkowe plan 17.166.307,49 zł, wydatki wyniosły 3.913.841,28 zł.

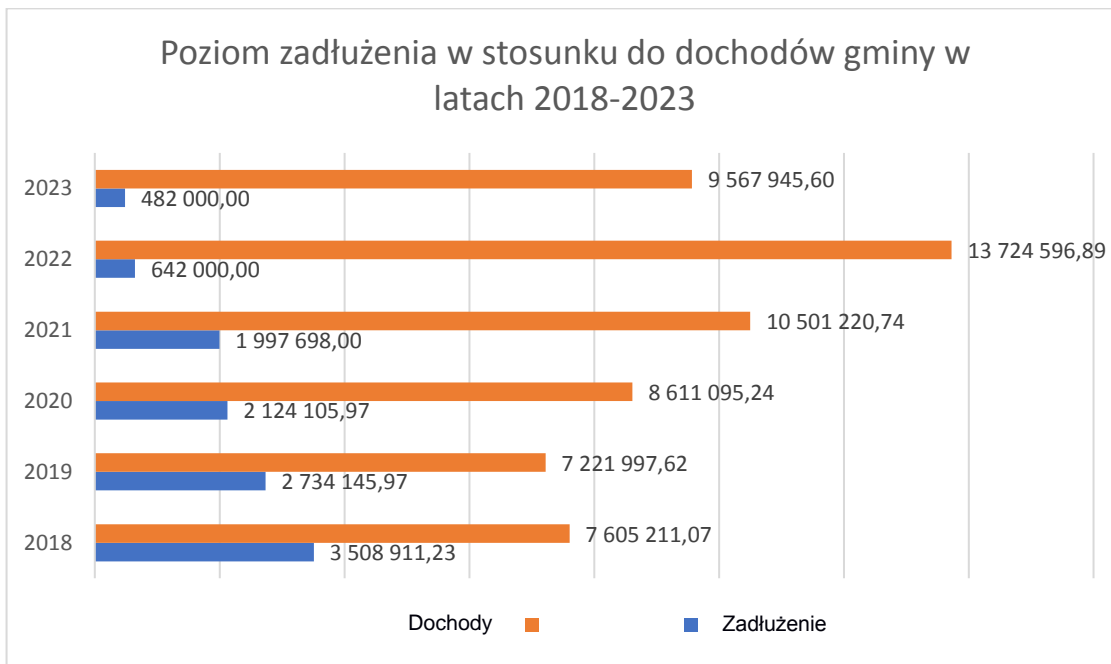


W roku 2023 zredukowano zadłużenie Gminy zgodnie z harmonogramem spłat.



Na dzień 31.12.2023 r. Gmina posiadała tylko jedno zobowiązanie finansowe:

Bank	Data zaciągnięcia zobowiązania	Cel zobowiązania	Kwota zobowiązania	Kwota pozostała do spłaty na dzień 31.12.2023 r.
BOŚ Lublin	25.07.2011	sfinansowanie niedoboru budżetowego na 2011r.	1 600 000,00	482 000,00
Razem				482.000,00



W roku 2023 zrealizowano następujące wydatki inwestycyjne:

- zadanie 1.1.2.1 Termomodernizacja budynków użyteczności publicznej w Gminie Podedwórze na plan 413.622,44 zł – dokończono termomodernizację budynku świetlicy wiejskiej w Podedwórzcu za kwotę 413.622,44 zł;
- zadanie 1.1.2.4- Regulacja gospodarki wodno-ściekowej w Gminie Podedwórze na plan 644.741,40 zł wykonano zadanie dot. budowy zbiornika wyrównawczego na ujęciu wody za kwotę 644.741,40 zł ;
- zadanie 1.3.2.3 Montaż odnawialnych źródeł energii w budynkach użyteczności publicznej gminy Podedwórze na plan 1.299.040,00 zł wydatkowano kwotę 868.011 zł na montaż pomp ciepła w budynku ZPO i świetlicy wiejskiej w Podedwórzcu;
- zadanie 1.3.2.4 Przebudowa i modernizacja dróg na terenie gminy Podedwórze - na plan 4.758.914,08 zł wykonano dokumentację projektową za kwotę 20.000 zł;
- zadanie 1.3.2.5 Poprawa infrastruktury na terenie gminy Podedwórze na plan 5.027.303,85 zł nie wykonano przedsięwzięcia. Podpisano umowę z wykonawcą robót z terminem realizacji do marca 2025 r.;
- zadanie 1.3.2.6 Budowa dróg gminnych w gminie Podedwórze na plan 1.643.315,63 zł wykonano zadanie dot. budowy drogi gminnej w m. Piechy za kwotę 1.629.046,88 zł;
- zadanie 1.3.2.7 Zagospodarowanie dawnego parku dworskiego w Antopolu na plan 90.739 zł wykonano przedsięwzięcie za kwotę 87.210,71 zł;
- zadanie 1.3.2.9 poprawa dostępności komunikacyjnej terenów popegeerowskich gminy Podedwórze na plan 2.564.337,27 zł wykonano utwardzenie miejsc postojowych za kwotę 126.978,59 zł;

- zadanie 1.3.2.10 przebudowa odcinków dróg powiatowych Nr 1095 L i nr 1569 L na terenie gminy Jabłoń, Podedwórze i Dębowa Kłoda w powiecie parczewskim - na plan 271.734,75 zł wykonano dokumentację techniczną – udział gminy Podedwórze w kwocie 42.600 zł
- zadanie 1.3.2.11 Lepsza jakość infrastruktury drogowej w gminie Podedwórze na plan 25.000,00 zł nie wydatkowano środków.
- zadanie 1.3.2.12 Modernizacja infrastruktury drogowej gminy popegeerowskiej Podedwórze na plan 10.000,00 zł wydatkowano częściowo kwotę 1.500,00 zł na wykonanie dokumentacji projektowej.
- Wykonanie antypoślizgowej nawierzchni ciągu komunikacyjnego w Zespole Placówek Oświatowych w Podedwórze na kwotę 14.517,26 zł
- Budowa pochylni dla osób niepełnosprawnych oraz przebudowa schodów do budynku Zespołu Placówek Oświatowych w Podedwórze na kwotę 45.000,00 zł

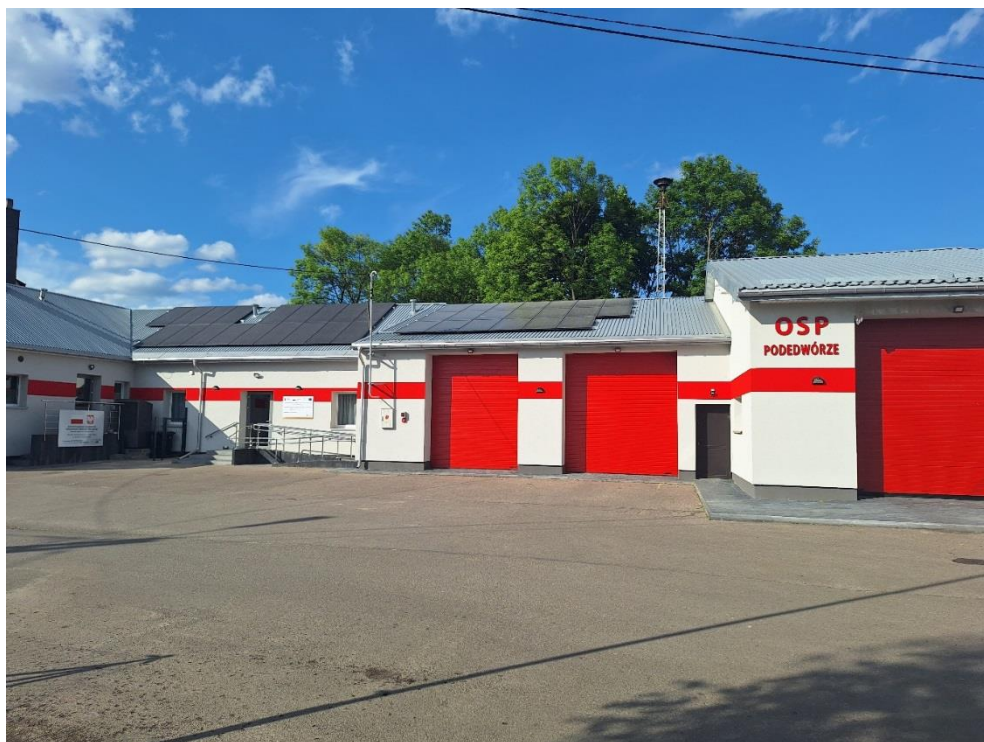
Fot. 4 Zbiornik wyrównawczy na Stacji Uzdatniania Wody Podedwórze



Fot. 5 Montaż zeroemisyjnych źródeł ciepła w Gminie Podedwórze



Fot. 6 Budowa dróg gminnych w gminie Podedwórze – droga nr 103809L w m. Piechy



Fot. 7 Budowa dróg gminnych w gminie Podedwórze – droga nr 103809L w m. Piechy



Fot. 8 Budowa pochylni dla osób niepełnosprawnych oraz przebudowa schodów do budynku ZPO





Ponadto w 2023 r. zrealizowano szereg innych, mniejszych projektów:

- „Asystent osobisty osoby niepełnosprawnej” – kwota zewnętrznego finansowania 169.403,74 zł, bez wkładu własnego gminy. Projekt realizowany ze środków Funduszu Solidarnościowego na realizację zadania w ramach resortowego Programu Ministra Rodziny i Polityki Społecznej „Asystent osobisty osoby niepełnosprawnej”.
- Fundusz Pomocy Pokrzywdzonym oraz Pomocy Postpenitencjarnej-Funduszu Sprawiedliwości w zakresie Przeciwdziałania przyczynom przestępczości dla jednostek sektora finansów publicznych - zakupiono wyposażenia dla Kół Gospodyń Wiejskich z terenu gminy Podedwórze oraz zorganizowano piknik prewencyjny z udziałem służb mundurowych. Kwota dofinansowania 19.953,03 zł, bez wkładu własnego gminy;
- Przekazano 8 laptopów dla uczniów klas IV w ramach rządowej inicjatywy ”Laptop dla ucznia”;
- W ramach programu „Dostępny samorząd” zostały zakupione filmy w języku migowym o funkcjonowaniu ZPO oraz Urzędu Gminy, tabliczki informacyjne w języku polskim oraz języku Brailla, lupy do czytania oraz pętla indukcyjna na potrzeby ZPO.
- "Granty PPGR - wsparcie dzieci i wnuków byłych pracowników PGR w rozwoju cyfrowym"- zakupiono 24 laptopy wraz z oprogramowaniem dla uczniów szkół podstawowych i ponadpodstawowych będących dziećmi, wnukami lub prawnukami byłych pracowników PGR. Kwota dofinansowania 72 000,00 zł, bez wkładu własnego gminy.

W budżecie na 2023 rok nie wyodrębniono środków w ramach funduszu sołectkiego ani nie realizowano przedsięwzięć w ramach partnerstwa publiczno-prywatnego. W roku 2023 Gmina Podedwórze nie wydawała żadnych tytułów prasowych ani publikacji.

VII. Spółki komunalne i jednostki organizacyjne gminy

W zakresie związanym z realizacją zadań gminy dotyczących gospodarki wodno-ściekowej oraz gospodarki odpadami, funkcjonują podmioty prowadzone przez Międzygminne Związki celowe, których Gmina Podedwórze jest współzałożycielem i uczestnikiem:

- 1. Zakład Zagospodarowania Odpadów Międzygminnego Związku Celowego we Włodawie** – funkcjonujący w formie spółki z ograniczoną odpowiedzialnością. Zakład prowadzi Regionalną Instalację Przetwarzania Odpadów Komunalnych, do której trafiają odpady komunalne z gmin należących do związku. W zakładzie przyjeżdżające odpady są sortowane i kierowane do kolejnego przetworzenia. W 2013 r. ZZO zaciągnął kredyt w wysokości 3 015 700,00 zł na sfinansowanie wkładu własnego inwestycji pn. ” budowę instalacji przetwarzania odpadów., dofinansowanej w ramach RPO WL na lata 2007-13. Poręczycielami kredytu były Gminy należące do Międzygminnego Związku Celowego we Włodawie, w tym Gmina Podedwórze. Na koniec roku 2021 obciążenie Gminy Podedwórze z tytułu poręczenia, zgodnie z udziałem procentowym 5,90% z kapitału i odsetek - wynosi 135.451,59 zł.
- 2. Międzygminny Związek Komunalny w Parczewie** Związek został powołany do realizacji zadań z zakresu gospodarki wodno-ściekowej. Utworzony został w 2001 roku i na początku 2022 roku należały do niego, poza Gminą Podedwórze, następujące gminy: Czemierniki, Janów Podlaski, Komarówka Podlaska, Konstantynów, Milanów, Rossosz, Ulan-Majorat. Na terenie Gminy Podedwórze prowadzony przez MZK Zakład Usług Wodnych zajmował się eksploatacją wodociągu i zaopatrzeniem mieszkańców gminy w wodę, jak również obsługą sieci kanalizacyjnej i oczyszczalni ścieków w Nowych Mostach. Z dniem 1 lipca 2022 roku Gmina Podedwórze przejęła obowiązki z zakresie zaopatrzenia mieszkańców w wodę, a z dniem 30.11.2022 r. Zakładu Usług Wodnych w Parczewie został zlikwidowany. Od dnia 1 lipca 2022 roku Gmina Podedwórze samodzielnie eksploatuje sieć wodociągową i ujęcie wody w Opolu oraz oczyszczalnię ścieków w Nowych Mostach. Gmina w porozumieniu z Państwowym Gospodarstwem Wodnym Wody Polskie ustaliła nowe stawki opłat za dostawę m³ wody (3,60zł) oraz za oczyszczenie 1 m³ ścieków (12,00 zł netto), które weszły w życie z dniem 30.12.2022 r.

Gmina Podedwórze jest udziałowcem spółki komunalnej Energia Doliny Zielawy Sp. z o.o. Kapitał zakładowy spółki wynosi 200 000 zł, dzieli się na 1000 udziałów o wartości nominalnej 200 zł każdy.

Gmina Podedwórze posiada 109 działów w spółce o łącznej wartości 21 800 zł. Podstawowym przedmiotem działalności Spółki jest wytwarzanie energii elektrycznej oraz jej sprzedaż. W 2023 r. cały zysk osiągnięty ze sprzedaży energii został przeznaczony na spłatę zobowiązań finansowych spółki. Zakończenie spłat kredytów przewidziana jest w 2025 roku zależnie od cen energii.

W gminie funkcjonują następujące jednostki organizacyjne:

- Gminny Ośrodek Pomocy Społecznej,
- Zespół Placówek Oświatowych,
- Gminna Biblioteka Publiczna.

VIII. Mieszkańcy gminy

W okresie od 01 stycznia do 31 grudnia 2023 r. liczba mieszkańców gminy Podedwórze zmniejszyła się o 37 osób, przez co na dzień 31 grudnia 2023 r. wynosiła 1584 osób, w tym 797 kobiet i 787 mężczyzn. W odniesieniu do poszczególnych kategorii wiekowych:

- liczba mieszkanek w wieku przedprodukcyjnym (do 18 lat) wynosiła 106, a liczba mieszkańców – 125, łącznie 231 osób;
- liczba mieszkanek w wieku produkcyjnym (18-59 lat) wynosiła 425, a liczba mieszkańców w wieku produkcyjnym (18-64 lat) wynosiła 512, łącznie 937 osób;
- liczba mieszkanek w wieku poprodukcyjnym wynosiła 266, a liczba mieszkańców: 512, łącznie 416 osób.

W 2023 roku 40 osób wymeldowało się poza teren gminy Podedwórze a 19 zameldowało się na pobyt stały na terenie gminy.

Migracje były skierowane w kierunku:

- wsi - 30 osób, (w tym 8 na terenie gminy Podedwórze, 7 do gminy Wisznice),
- miasta - 12 osób (w tym 4 do Białej Podlaskiej, 3 do Lublina),
- za granicę Rzeczypospolitej Polskiej – 2 osoby.

Dodatkowo 4 osoby nigdzie się nie zameldowały po dokonaniu wymeldowania z pobytu stałego.

W 2023 r. urodziło się w gminie 16 dzieci, w tym 11 dziewczynek i 5 chłopców. Jest to o 6 osób więcej niż w 2022 r. i o 2 osoby mniej niż w 2021 roku. W 2023 roku zmarło 25 osób, w tym 11 kobiet i 14 mężczyzn. Jest to o 4 zgony mniej niż w 2022 r. i o 9 zgonów mniej niż w 2021 roku. Przyrost naturalny w 2023 r. był ujemny i wyniósł –9 osób.

Bezrobocie w Gminie Podedwórze szacowane jest na podstawie danych z Powiatowego Urzędu Pracy w Parczewie. Powiatowy Urząd Pracy przedstawia „Sytuację na rynku pracy w powiecie parczewskim – sprawozdanie za rok 2023”.

Najwyższą stopę bezrobocia w powiecie parczewskim zarejestrowano w miesiącu marcu – 9,1%, a najniższą w miesiącu sierpniu – 7,4%. Stopa bezrobocia w powiecie parczewskim była wyższa niż w kraju i województwie.

Z terenu Gminy Podedwórze na dzień 31.12.2023r. zarejestrowane były 38 osoby, w tym: 23 kobiet, 6 osób do 30 roku życia, 3 – młodzież do 25 roku życia, 7 – osób powyżej 50 roku życia. Wskaźnik bezrobocia wśród beneficjentów korzystających z pomocy społecznej wynosi 37,08 %. Wskaźnik obliczany jest jako stosunek liczby osób w rodzinach korzystających z pomocy społecznej z powodu bezrobocia do liczby osób w rodzinach korzystających z pomocy ogółem.

IX. Ochrona zdrowia

Na terenie gminy funkcjonuje Niepubliczny Zakład Opieki Zdrowotnej - Ośrodek Zdrowia w Podedwórze, prowadzony przez Firmę Transport Sanitarny, Usługi Transportowe Przewóz Osób Dariusz Kubiniec z Parczewa. Zdeklarowana w NZOZ w 2023 r. liczba pacjentów to – 1734, natomiast liczba przeprowadzonych porad wyniosła - 10225.

Według stanu na dzień 31 grudnia 2023 r. – 4 podmiotów posiadało zezwolenie na sprzedaż napojów alkoholowych.

W 2023 r. zgodnie z założeniami Gminnego Programu Profilaktyki i Rozwiązywania Problemów Alkoholowych na dany rok plan wydatków wynosił 17 000,00 zł, z którego wykonanie wyniosło 7 795,64 zł i obejmowało:

- umowę zlecenie z 2 biegłymi dotyczącą wydania opinii o uzależnieniu dla 2 osób – 400zł
- opłatę sądową za wnioski w celu orzeczenia o zastosowanie wobec osoby uzależnionej obowiązku poddania się leczeniu odwykowemu 105,64 zł (2 opłaty kosztów sądowych)
- działalności Punktu Konsultacyjnego dostępnego dla mieszkańców w celu udzielania im bezpłatnych porad specjalistycznych -2400,00 zł
- dofinansowanie wyjazdów uczniów dzieci w ZPO na basen- 1000,00 zł
- dofinansowanie wyjazdu uczniów z ZPO na spektakl do teatru -1300,00zł
- dofinansowanie do realizowanych zadań przez Bibliotekę Publiczną w Podedwórze na organizację pikniku rodzinnego „Festiwal Magicznych książek” - 2000,00zł
- wypłatę diet dla członków komisji -590,00zł

Gminna Komisja Rozwiązywania Problemów Alkoholowych na 4 posiedzeniach rozpatrzyła wnioski dotyczące nadużywania alkoholu przez 6 osób. W jednym przypadku praca z osobą nadużywającą alkoholu została rozpoczęta w 2022 r, jednak Sąd Rejonowy w Radzynie Podlaskim wydał postanowienie o zobowiązaniu do poddania się leczeniu odwykowemu w 2023 r. Jedna osoba zobowiązała się do zaprzestania nadużywania alkoholu. Trzy osoby pomimo kilkukrotnych wezwaniach nie stawiły się na posiedzenie komisji. Jedna osoba została skierowana na badanie do biegłych lekarzy w przedmiocie uzależnienia od alkoholu, Komisja aktualnie współpracę z tą osobą. W każdym przypadku komisja prowadziła współpracę z rodziną osoby nadużywającej alkoholu. W jednym przypadku działania zostały zakończone w związku ze śmiercią tejże osoby.

W ramach GKRPA działał Punkt Konsultacyjny, który jest dostępny dla mieszkańców w celu udzielania im bezpłatnych porad specjalistycznych. W 2023 r. w sesjach indywidualnych uczestniczyły 4 osoby mających na celu usprawnienie umiejętności utrzymania abstynencji oraz zdobywanie umiejętności zaradczych potrzebnych do trzeźwego życia. Ponadto na terenie gminy działa grupa wsparcia Anonimowych Alkoholików.

Członkowie Komisji w ramach swojej działalności wydali 1 postanowienie w sprawie opinii o zgodności lokalizacji punktu sprzedaży z uchwałami Rady Gminy, ponadto 4 członków GKRPA, w 2023 r. brało udział w posiedzeniach Zespołu Interdyscyplinarnego, gdzie wykonywali obowiązki należące do członków Komisji.

X. Pomoc społeczna

Gminny Ośrodek Pomoc Społecznej w Podedwórze został powołany 01 maja 1990 roku Zarządzeniem Nr 1/90 z dnia 25 kwietnia 1990 r. przez Naczelnika Gminy Podedwórze. Horyzontalne kierunki działania Ośrodka wyznacza Strategia Rozwiązywania Problemów Społecznych Gminy Podedwórze na lata 2021 – 2030, przyjęta Uchwałą Nr XIX/153/2021 Rady Gminy Podedwórze w dniu 29 grudnia 2021 roku. Wiodącą ustawą na której opiera się działalność GOPS jest ustawa o pomocy społecznej z 12 marca 2004 r. (Dz.U. z 2024 r. poz. 901 z późn. zm).

Zadaniem Ośrodka jest koordynacja realizacji przyjętej Strategii, która określa misję oraz długofalowe cele strategiczne i przypisane im cele w zakresie rozwiązywania problemów społecznych lokalnej społeczności. Podstawę działalności Ośrodka – jako gminnej jednostki organizacyjnej pomocy społecznej - stanowi Statut nadany uchwałą Nr XXXIII/153/2018 Rady Gminy Podedwórze z dnia 15 marca 2018 roku. Ośrodek jest jednostką sektora finansów publicznych funkcjonującą jako jednostka budżetowa Gminy Podedwórze i prowadzi działalność finansową dysponując środkami pochodzącymi z różnych źródeł, w tym w pierwszej kolejności dotacjami przyznawanymi z budżetu państwa, następnie środkami pochodzącymi z budżetu gminy.

Aktualną organizację pracy i zatrudnienie w GOPS określa Regulamin Organizacyjny ustanowiony Zarządzeniem Nr 0152.2.2017 Kierownika Gminnego Ośrodka Pomocy Społecznej w Podedwórzcu z dnia 31 maja 2017 roku, zmieniony Zarządzeniem Nr 021.2.2023 Kierownika Gminnego Ośrodka Pomocy Społecznej w Podedwórzcu z dnia 04 grudnia 2023 r. Statutowe zadania Gminnego Ośrodka Pomocy Społecznej w 2023 roku realizowane były przez 3 pracowników.

Podstawą przyznania świadczenia z pomocy społecznej jest wywiad środowiskowy przeprowadzony przez pracownika socjalnego Ośrodka w miejscu zamieszkania osoby ubiegającej się o świadczenia i u osób zobowiązanych do alimentacji. Pracownicy socjalni mają obowiązek i przeprowadzają wywiady alimentacyjne na zlecenie m.in. innych Ośrodków Pomocy Społecznej, Policji, Prokuratury, Sądów Rejonowych. Warunkiem ubiegania się o pomoc jest spełnienie kryterium dochodowego, które w 2023 r. wynosiło dla osoby samotnie gospodarującej – 776,00 zł, dla osoby w rodzinie – 600,00 zł.

Dochód z 1ha przeliczeniowego dla potrzeb pomocy społecznej wynosił w 2023 r. wynosi 345,00 zł. W przypadku udzielania pomocy w ramach wieloletniego rządowego programu „Posiłek w szkole i w domu” dochód nie przekracza 200 % kryterium dochodowego określonego w ustawie o pomocy społecznej tj. odpowiednio dla osoby samotnie gospodarującej jest to kwota 1552,00 zł, a dla osoby w gospodarstwie wieloosobowym kwota 1200,00zł.

W ramach Programu Fundusze Europejskie na Pomoc Żywnościową 2021-2027 - Podprogram 2023 kryterium dochodowe wynosi 235% kryterium dochodowego określonego w ustawie o pomocy społecznej tj. 1823,60 zł osoby samotnie gospodarującej kwota kryterium dochodowego dla oraz 1410 zł w przypadku osoby w rodzinie, przy jednoczesnym wystąpieniu co najmniej jednej z okoliczności wymienionych w art. 7 ustawy z dnia 12 marca 2004 r. o pomocy społecznej (ubóstwo, bezrobocie, bezradność, niepełnosprawność, wielodzietność, bezradność w sprawach opiekuńczo-wychowawczych).

Podstawą gospodarki finansowej Ośrodka jest plan finansowy opracowywany na każdy rok.

W gminie Podedwórze środki finansowe wydatkowane na zadania z zakresu polityki społecznej wyniosły w 2023 roku wyniosły 1 325 384,64 zł, w tym:

Zadania z zakresu pomocy społecznej były finansowane z dwóch źródeł:

1. realizacja zadań w ramach środków otrzymywanych w formie dotacji na zadania zlecone z budżetu wojewody wynosiła 652 691,39 zł.

2. realizacja zadań własnych z budżetu gminy wynosiła 672 693,25 zł, w tym: 290 018,30 zł to dotacja, a pozostałe środki to wkład własny gminy 382 674,95 zł

Wydatki na zadania zlecone obejmowały:

Dział 855-Rozdział 85513 - Składki na ubezpieczenie zdrowotne opłacane za osoby pobierające niektóre świadczenia rodzinne, zgodnie z przepisami ustawy o świadczeniach rodzinnych oraz za osoby pobierające zasiłki dla opiekunów, zgodnie z przepisami ustawy z dnia 4 kwietnia 2014 r. o ustaleniu i wypłacie zasiłków dla opiekunów -18 852,53 zł dla 11 osób - 126 świadczeń.

Dział 855-Rozdział 85502 - Świadczenia rodzinne koszt zadania wynosił 617 002,86 zł z tego 602 448,68 zł na wypłatę świadczeń rodzinnych i składek na ubezpieczenie społeczne oraz fundusz alimentacyjny, a kwotę 14 554,18 zł przeznaczono na koszty obsługi.

Wypłacono świadczenia rodzinne dla 79 rodzin z tego:

- zasiłki rodzinne liczba świadczeń dla 70 osób na kwotę 96 707,88 zł,
- dodatek do zasiłku rodzinnego z tytułu urodzenia dziecka dla 5 osób -na kwotę 4 736,88 zł,
- jednorazowa zapomoga z tytułu urodzenia dziecka dla 10 osób na kwotę 10 000,00 zł,
- dodatek z tytułu opieki nad dzieckiem w okresie korzystania z urlopu wychowawczego dla 1 osoby na kwotę 4 800,00 zł
- samotne wychowanie dzieci - dla 5 osób na kwotę 9 650,00 zł,
- dodatek z tytułu wychowania dziecka w rodzinie wielodzietnej dziecko - dla 17 osób na kwotę 18 239,32 zł,
- kształcenie i rehabilitacja dla 3 osób na kwotę 3 960,00 zł,
- rozpoczęcie roku szkolnego dla 43 osób na kwotę 4 276,20 zł;
- zamieszkanie w miejscowości w której znajduje się szkoła dla 7 osób na kwotę 6 342,40 zł,
- dojazdy w miejscowości w której znajduje się szkoła - dla 11 osób na kwotę 5 106,00zł,
- jednorazowe świadczenie za życiem dla 1 osoby na kwotę 4 000 zł
- zasiłki pielęgnacyjne dla 23 osób na kwotę 59 356,00 zł,
- specjalny zasiłek opiekuńczy dla 5 osób na kwotę 32 560,00 zł
- świadczenia pielęgnacyjne dla 7 osób na kwotę 20 6408,50 zł
- świadczenia rodzicielskie dla 7 osób na kwotę 36259,50 zł
- fundusz alimentacyjny dla 9 osób na kwotę 42400,00 zł
- składki ZUS (85502) od ŚP/SZO liczba świadczeń 126 dla 11 osób na kwotę 57 646 zł
- świadczenie wychowawcze koszty obsługi 2 000,00 zł

- składki FUZ(85513)od ŚP/SZO liczba świadczeń 126 dla 11 osób na kwotę 18 852,00zł

Gminny Ośrodek Pomocy Społecznej w Podedwórzcu podejmuje wszystkie działania wobec dłużników alimentacyjnych przewidziane w ustawie z dnia 07 września 2007 r. o pomocy osobom uprawnionym do alimentów (Dz.U. z 2023 poz. 1993 ze zm.) Stan zadłużenia z tytułu funduszu alimentacyjnego i zaliczki alimentacyjnej wynosi 630 283,63zł. Zwrot ogółem wyniósł 27 493,12 zł , z tego:

- a) wpłaty dłużników z tytułu wypłaconych świadczeń z funduszu alimentacyjnego 379,71 zł, oraz wpłata na odsetki – 27 113,41 zł
- b) wpłaty dłużników z tytułu wypłaconych świadczeń z zaliczki alimentacyjnej 0,00 zł

Dział 855 -Rozdział 85503 - Karty Dużej Rodziny – koszt zadania 556,00 zł – przyznano 52 karty tradycyjne, w tym elektroniczne.

Zadania własne finansowane ze środków własnych obejmowały:

Dział 852-Rozdział 85202 - Domy Pomocy Społecznej

- odpłatność za pobyt mieszkańców gminy w DPS – koszt zadania 148 910,61 (własne) – liczba osób 8 liczba świadczeń 84.

Dział 852-Rozdział 85213 - Składki na ubezpieczenia zdrowotne

- dofinansowanie opłacenia składek na ubezpieczenie zdrowotne od osób pobierających zasiłek stały – koszt zadania 5 945,06 (dotacja)– liczba składek 106 liczba osób, którym opłacano składki 10.

Dział 852-Rozdział 85214 - Zasiłki i pomoc w naturze

- wypłata specjalnego zasiłku celowego– koszt zadania 700,00 zł (własne) – liczba świadczeń -1; liczba świadczeniobiorców – 1
- dofinansowanie wypłat zasiłków okresowych w części gwarantowanej z budżetu państwa koszt zadania 52 193,64 zł (dotacja)– liczba świadczeń -126; liczba świadczeniobiorców –21

Dział 852-Rozdział 85216 - Zasiłki stałe

- dofinansowanie wypłat zasiłków stałych – koszt zadania 66 057,24 zł (dotacja) – liczba świadczeń – 106– liczba świadczeniobiorców 10

Dział 852-Rozdział 85219 – Gminny Ośrodek Pomocy Społecznej

- działalność Gminnego Ośrodka Pomocy Społecznej – 300 417,12 zł (w tym: środki własne gminy 212 909,30 zł dotacja 87507,82 zł.

Dział 852-Rozdział 85230 – Pozostała działalność- „Posiłek w szkole i w domu na lata 2019-2023 ”

Rzeczywista liczba rodzin objętych programem wynosi 89. Ogólny koszt programu wyniósł 92 482,80 zł, w tym kwota 18 496,56 zł pochodziła z budżetu gminy jako wkład własny, zaś kwota 73 986,24 zł stanowiła dotację z budżetu wojewody.

Pomoc w formie zasiłków celowych i świadczeń rzeczowych przyznano 20 rodzin, w tym 28 osób w rodzinach, na kwotę 34 800,00 zł, przy liczbie świadczeń 121, średnia wysokość świadczenia wynosiła 287,60zł.

Pomoc w formie posiłku otrzymało 55 osób, na kwotę 51 243,81 00 zł przy udzieleniu 6139 świadczeń. Koszt jednego świadczenia wyniósł średnio 8,35 zł.

Pomoc w formie posiłku niewymagająca przeprowadzenia wywiadu otrzymało 10 dzieci, na kwotę 6 439,00 zł przy udzieleniu 725 świadczeń. Koszt jednego świadczenia wyniósł średnio 8,88 zł

Dział 852-Rozdział 85228 „Asystent osobisty osoby niepełnosprawnej - edycja 2023”

Usługami asystenta w 2023 r. objętych było 8 osoby (5 osób z orzeczeniem o znacznym stopniu niepełnosprawności oraz 3 osoby z orzeczeniem umiarkowanym). Miesięcznie usługami asystentów objętych było 4 osoby z orzeczeniem o znacznym i 3 osoby z orzeczeniem umiarkowanym. W sytuacji śmierci osoby z orzeczeniem o znacznym stopniu niepełnosprawności, pomoc otrzymywała inna osoba posiadająca równoważne orzeczenie.

Usługi polegały na pomocy asystenta w:

- a) wyjściu, powrocie oraz/lub dojazdach w wybrane przez uczestnika Programu miejsce (np. dom, świątynie, placówki służby zdrowia i rehabilitacyjne, gabinety lekarskie, rodzina, instytucje finansowe, wydarzenia kulturalne/rozrywkowe/społeczne/ sportowe itp.);
- b) wyjściu, powrocie oraz/lub dojazdach na rehabilitację i zajęcia terapeutyczne;
- c) zakupach, z zastrzeżeniem aktywnego udziału uczestnika Programu przy ich realizacji;
- d) załatwieniu spraw urzędowych;
- e) korzystaniu z dóbr kultur.

Dla wszystkich osób niepełnosprawnych usługi świadczyło 2 asystentów osobistych wykorzystując 3960 godzin, przejazdy wyniosły 7 545,46 zł, koszt ubezpieczenie asystentów wyniósł 261,84 zł, koszt obsługi programu wyniósł 3 516 zł.

Łącznie realizacja całego zadania AOOD -edycja 2023 wyniósł 169.403,74 zł

Fundusz Pomocy Ukrainie

- wypłata świadczeń pieniężnych na podstawie art. 13 ustawy (40 zł) wraz z kosztami obsługi- koszt zadania 14 240,00 zł obejmował 3 obywateli Ukrainy, którzy przebywali w 1 rodzinie;
- świadczenia rodzinne, liczba św.- 14; liczba świadczeniobiorców- 4;
- koszty zadania 1 698,47 zł w tym koszty obsługi w wysokości 49,47 zł
- zasiłek celowy na zapewnienie wyżywienia dzieci w przedszkolu (obywatelom Ukrainy w związku z konfliktem zbrojnym), w oparciu o art. 39 ustawy o pomocy społecznej dla 1 dziecka w wysokości 14,40 zł
- zapewnienie posiłku dla dzieci i młodzieży dla 4 dzieci z Ukrainy (3 w szkole podstawowej i 1 w przedszkolu) - koszty zadania 1 809,90 zł
- zasiłek okresowy z powodu niepełnosprawności - liczba świadczeń -4 dla 1 rodziny - koszt zadania 2 504,00 zł

Dodatki dla gospodarstw domowych:

- dodatku elektrycznego - Ogólny koszt zadania 2 040,00 zł, w tym koszty obsługi w wysokości 40,00 zł

Stypendium szkolne za okres styczeń- grudzień 2023 r wypłacono stypendium dla 33 dzieci na kwotę 30 240,00 zł

Świadczenia przyznane w ramach zadań zleconych i zadań własnych ogółem (bez względu na ich rodzaj, formę oraz źródło finansowania) na podstawie sprawozdania MPIPS za 2023:

- liczba osób którym przyznano świadczenia – 92 osób – 57 rodzin , liczba osób w rodzinach -151, z tego:
- świadczenia pieniężne – 37 osoby, 36 rodzin ,
- świadczenia niepieniężne (posiłki, pomoc rzeczowa) 55 osób – 27 rodzin,
- Program Fundusze Europejskie na Pomoc Żywnościową 2021-2027 - Podprogram 2023– 400 osób – 220 rodzin.

Główne powody przyznania pomocy:

- długotrwała lub ciężka choroba - 20 rodzin – 43 osób w rodzinach,

- bezrobocie –21 rodzin –56 osób w rodzinach
- ubóstwo – 22 rodzin – 55 osób w rodzinach
- niepełnosprawność – 14 rodziny – 25 osób w rodzinach,
- alkoholizm – 4 rodzin – 4 osoby w rodzinach.
- potrzeba ochrony macierzyństwa – 5 rodzina – 27 osób w rodzinie, w tym wielodzietność
- bezradność w sprawach opiekuńczo – wychowawczych i prowadzenia gospodarstwa domowego – 5 rodzin –5 osoby w rodzinach, w tym rodziny niepełne 2.

Gminny Ośrodek Pomocy Społecznej w Podedwórzcu w 2023 r. współpracował z Polskim Czerwonym Krzyżem w Lublinie realizując Program Fundusze Europejskie na Pomoc Żywnościową 2021-2027 - Podprogram 2023 pozyskując artykuły żywnościowe dla 400 najuboższych rodzin z terenu gminy (tj.220 osób). Łącznie wydano 4 040 kg żywności.

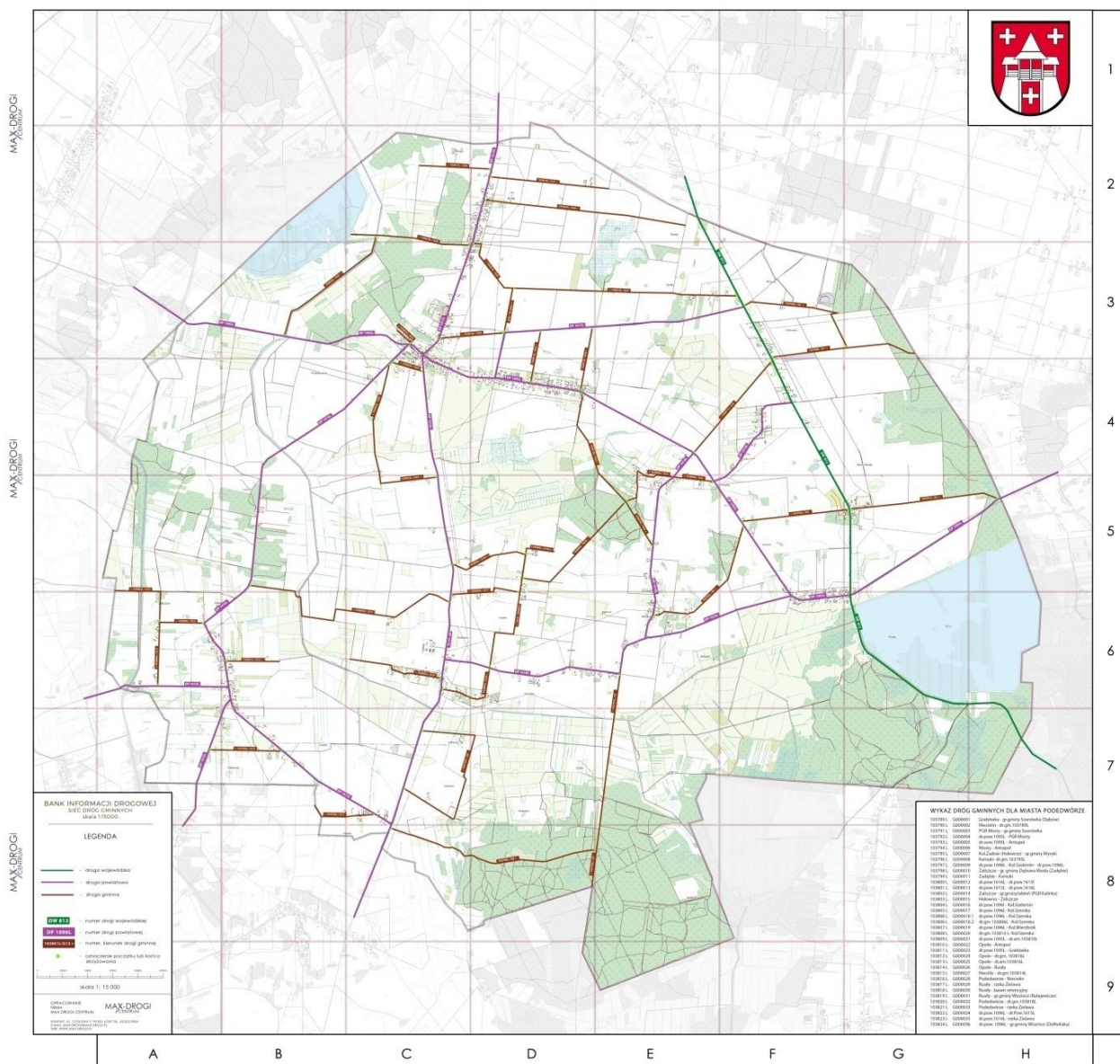
Z Programu „Czyste Powietrze” - wydano 51 zaświadczeń dla osób fizycznych, którzy zamierzali złożyć wniosek o przyznanie podwyższonego poziomu dofinansowania do wojewódzkiego funduszu ochrony środowiska i gospodarki.

XI. Infrastruktura gminy i działalność inwestycyjna

Infrastruktura drogowa w gminie obejmowała w 2023 r. 125,218 km dróg. Drogi asfaltowe stanowiły w 2023 r. 52,61% wszystkich dróg, natomiast drogi utwardzone stanowiły 61,96 % . Stan dróg według Systemu Oceny Stanu Nawierzchni, w podziale na poszczególne kategorie dróg publicznych, był następujący:

- drogi wojewódzkie - stan zadowalający (klasa B),
- drogi powiatowe - stan zły (klasa D),
- drogi gminne – stan niezadowalający (klasa C)

MAPA EWIDENCJI DRÓG GMINNYCH DLA GMINY PODEDWÓRZE



W 2023 r. w zakresie modernizacji infrastruktury drogowej na terenie Gminy zrealizowano inwestycje polegającą na przebudowie drogi nr 103809L w miejscowości Piechy tzw. Podkowa od km 0+590 do km 1+1680 o długości 1,090 km. Przebudowa dróg zrealizowana była dzięki wsparciu z Rządowego Funduszu Polski Ład Program Inwestycji Strategicznych, na które nasza gmina otrzymała promesę kredytową w wysokości 2 945 000 zł. Zamierzenie budowlane polegało na opracowaniu Programu Funkcjonalno – Użytkowego dla zadania „Budowa Dróg Gminnych w gminie Podedwórze”. Inwestycja realizowana była na podstawie Ustawy z dnia 10 kwietnia 2003r. o szczególnych zasadach przygotowania i realizacji inwestycji w zakresie dróg publicznych (Dz. U. z 2022r. poz. 176), a wykonana w systemie „zaprojektuj i wybuduj” w skład którego wchodziło opracowanie dokumentacji, uzyskanie niezbędnych pozwoleń a następnie wykonanie robót

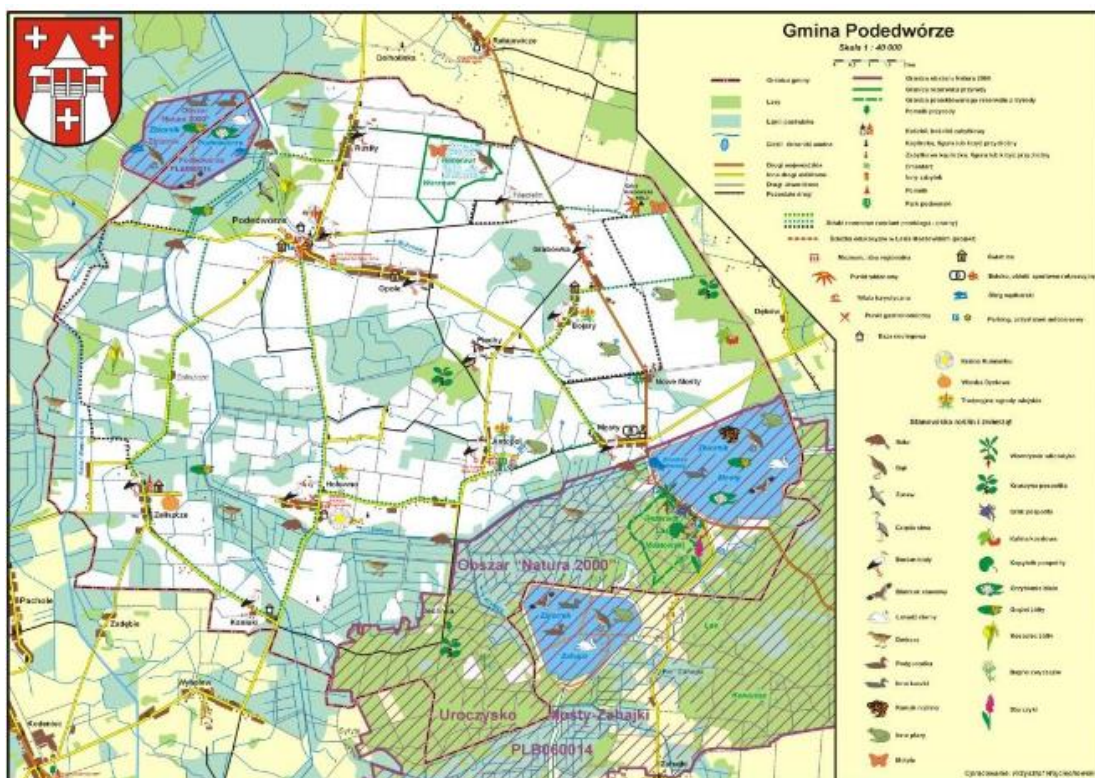
budowlanych, związanych z budową przedmiotowej drogi. Wykonawcą inwestycji był Zakład Usługowy „KRECIK” Antopol 21, 21-222 Podedwórze.

Fot. 10 Droga gminna Nr 103809L w m. Piechy tzw. Podkowa



W ramach utrzymania bieżącego dróg wykonano interwencyjną naprawę dróg gminnych. Przedmiotem zadania było uzupełnienie ubytków w drogach gruntowych stanowiących własność gminy Podedwórze o łącznej długości 1090 m oraz profilowaniu i wyrównaniu równiarką dróg gruntowych stanowiących własność gminy Podedwórze o łącznej długości 1090 m. Wykonano - Remont drogi gminnej nr 103802L w miejscowości Zaliszcze o przebiegu Zaliszcze – gr. Gminy Jabłoń (PGR Kalinka), stanowiącą własność Gminy Podedwórze: dz. nr 192 obręb Zaliszcze o długości ok. 430 m oraz dz. nr 27 obręb Zaliszcze o długości ok. 245 m. Przedmiotem zlecenia było wyrównanie nawierzchni drogi oraz wyprofilowanie równiarką ubytków w drodze.

Mapa 5 Szlaki rowerowe Gminy Podedwórze



Według oficjalnych danych długość szlaków rowerowych na terenie gminy wynosi 46 km, jednak większość z nich – w związku z brakiem prac konserwacyjnych – jest niedostępna lub niewystarczająco oznakowana. Długość ścieżek rowerowych w 2023 r. wynosiła 400 m – są to utwardzenia w miejscowości Podedwórze.

Mapa 6 Ścieżki rowerowe Gminy Podedwórze



Długość czynnej sieci wodociągowej w 2023 r. wynosiła 67,4344km. Dostęp do sieci wodociągowej w gminie posiada 97% mieszkań. Do czynnej sieci kanalizacyjnej doprowadzonych jest 15 przyłączy, obsługujących osiedle mieszkaniowe w miejscowości Nowe Mosty.

W gminie nie ma czynnej sieci gazowej.

XII. Gospodarka mieszkaniowa i komunalna

Według stanu na 31.12.2023 r. mieszkaniowy zasób gminy obejmował:

1. 1 lokal mieszkalny niebędący lokalem socjalnym, usytuowany w budynku wielorodzinnym Nr 48 w Podedwórzcu, o łącznej powierzchni 60,30m²,
2. budynek mieszkalny w Hołowni Nr 108 o łącznej pow. 52m²

W 2023 r. nie wypłacano dodatków mieszkaniowych. Nie było osób oczekujących na mieszkanie z zasobu gminy. Na dzień 1 stycznia i 31 grudnia 2023 r. nie było zaległości w czynszach za wynajem.

W okresie od dnia 1 stycznia 2023r. do dnia 31 grudnia 2023 r. na stan mienia komunalnego Gminy Podedwórze przyjęto nieruchomości o łącznej powierzchni 0,1050 ha w wyniku wydanej decyzji administracyjnej 134/23 Starosty Parczewskiego znak AZ-VII.6740.127.2023.MD z dnia 08.09.2023r, w ramach udzielenia zezwolenia na realizację inwestycji drogowej. Nieruchomości przedstawione w poniższej tabeli powstały wskutek podziału i przeznaczone pod budowę drogi w Piechach, stały się z mocy prawa własnością Gminy Podedwórze.

Lp.	Numer nieruchomości	Obręb	Powierzchnia nieruchomości (ha)	Sposób zagospodarowania działki
1	390/4	00009 Piechy	0,0002	Droga gminna
2	416/2	00009 Piechy	0,0140	Droga gminna
3	487/1	00009 Piechy	0,0084	Droga gminna
4	480/2	00009 Piechy	0,0004	Droga gminna
5	481/1	00009 Piechy	0,0022	Droga gminna
6	415/4	00009 Piechy	0,0016	Droga gminna
7	427/1	00009 Piechy	0,0012	Droga gminna
8	471/1	00009 Piechy	0,0001	Droga gminna
9	463/1	00009 Piechy	0,0076	Droga gminna
10	464/1	00009 Piechy	0,0055	Droga gminna
11	465/1	00009 Piechy	0,0030	Droga gminna
12	466/1	00009 Piechy	0,0019	Droga gminna

13	467/1	00009 Piechy	0,0142	Droga gminna
14	470/2	00009 Piechy	0,0039	Droga gminna
15	412/2	00009 Piechy	0,0031	Droga gminna
16	429/2	00009 Piechy	0,0006	Droga gminna
17	431/2	00009 Piechy	0,0057	Droga gminna
18	434/2	00009 Piechy	0,01	Droga gminna
19	435/2	00009 Piechy	0,0040	Droga gminna
20	439/2	00009 Piechy	0,0159	Droga gminna
21	446/2	00009 Piechy	0,0015	Droga gminna

Na dzień 31.12.2022r. Gmina Podedwórze jest właścicielem nieruchomości o powierzchni 271,160 ha przejętych na podstawie decyzji Wojewody Lubelskiego i umowy przekazania pomiędzy jednostkami.

Na tą powierzchnię składają się:

NIERUCHOMOŚCI GRUNTOWE GMINY PODEDWÓRZE

Lp.	Rodzaj użytku	Powierzchnia (ha)
1	Użytki rolne	33,85
2	Działki budowlane	15,7604
3	Rezerwat przyrody i pozostałe grunta	25,1603
4	Grunty leśne	19,4482
5	Drogi	177,6044
	• drogi publiczne	• 59,3150
	• drogi dojazdowe	• 118,2894

Nieruchomość oznaczona w ewidencji gruntów i budynków jako działka nr 300/2 o pow. 1,1571 ha położona w Podedwórze stanowiącą własność Gminy Podedwórze, ma ustanowiony trwały zarząd na rzecz Zespołu Placówek Oświatowych w Podedwórze z siedzibą w Podedwórze 96, 21 - 222 Podedwórze. Nieruchomość została oddana w trwały zarząd na prowadzenie działalności statutowej, oświatowo – wychowawczej przez zarządcę. Oddanie w trwały zarząd niniejszej nieruchomości następuje nieodpłatnie ze względu na przeznaczenie tj. cele statutowe Zespołu Placówek Oświatowych w Podedwórze.

W posiadaniu Gminy jest 1 budynek mieszkalny w Hołownie 1 lokal mieszkalny w budynku nr 48 w Podedwórzcu. Lokal mieszkalny w Podedwórzcu są w najmie.

W budynku Urzędu Gminy 1 lokal jest oddany w najem dla Urzędu Poczty i 1 lokal w bezpłatne użytkowanie dla Gminnego Ośrodka Pomocy Społecznej w Podedwórzcu.

Gmina Podedwórze czterem jednostkom OSP z terenu gminy użyczyła części budynków remizo – świetlic do realizacji ich zadań statutowych:

- dla OSP Hołowno część budynku remizo – świetlicy o numerze porządkowym 71 usytuowanego na działce nr 110, obręb Hołowno 0004, o pow. 0,47 ha tj. garaż strażacki o powierzchni użytkowej 147 m²,
- dla OSP Rusiły część budynku remizo – świetlicy o numerze porządkowym 19B usytuowanego na działce nr 451/1, obręb Rusiły 0011, o pow. 0,27 ha tj. garaż strażacki o powierzchni użytkowej 42 m²,
- dla OSP Zaliszcze część budynku remizo – świetlicy o numerze porządkowym 52C usytuowany na działce nr 265, obręb Zaliszcze 0012, o pow. 0,6623 ha tj. garaż strażacki o powierzchni użytkowej 23 m²,
- dla OSP Opole część budynku remizo – świetlicy o numerze porządkowym 32A usytuowanego na działce nr 297, obręb Opole 0008, o pow. 0,12 ha tj. garaż strażacki o powierzchni użytkowej 43 m².

Na działkach o powierzchni 0,88 ha są usytuowane budynki hydroforni wraz z urządzeniami przynależnymi oraz działka z oczyszczalnią ścieków w Nowych Mostach. Cała sieć wodociągowa wraz z przyłączami o długości 67,4344 km i kanalizacyjna o długości 2 km z oczyszczalnią ścieków. Gmina Podedwórze posiada również udział 1/14 części w nieruchomościach Międzygminnego Związku Komunalnego z siedzibą w Parczewie, na co składa się działka o pow. 0,3118 ha położona w Parczewie przy ul. Lubartowskiej 4a, zabudowana budynkiem biurowo-magazynowym.

ZBYCIE MIENIA KOMUNALNEGO

W 2023 roku Gmina nie organizowała przetargów na sprzedaż nieruchomości.

W ramach wykonywania praw własności i innych praw majątkowych w 2023 roku Gmina sprzedała dwie nieruchomości w trybie bezprzetargowym na poprawę warunków zagospodarowania nieruchomości przyległych, uzyskując kwotę 24 292,50zł. Należność za nieruchomość 293 została rozłożona na 4 roczne raty i podlega oprocentowaniu przy zastosowaniu stopy procentowej równej redyskonta weksli stosowanej przez Narodowy Bank Polski, należność pozostała do zapłaty wynosi 8 241,00zł.

ZESTAWIENIE MIENIA KOMUNALNEGO GMINY PODEDWÓRZE

L.p.	Numer nieruchomości	Powierzchnia nieruchomości (ha)	Obręb nieruchomości	Wartość brutto (zł)
	13/4	0,2231	0002 BOJARY	12 300,00
1	293	0,19	0008 OPOLE	11 992,50

Wyszczególnienie	Stan na dzień		Zmiana w ciągu roku	Sposób zagospodarowania		
	31.12.2022	31.12.2023		W zarządzie gminy	Dzierżawa użyczenie najem	Trwały zarząd użytkowanie wieczyste
1. Grunty ogółem	94,6320	94,2189		62,7934	30,6815	1,1571
— działki rolne	33,85	33,85	-	6,2885	27,5615	-
— działki budowlane	16,1735	15,7604	- 0,4131	11,4833	3,12	1,1571
— rezerwat przyrody i pozostałe	25,1603	25,1603	-	25,1603	-	-
— grunty leśne	19,4482	19,4482	-	19,4482	-	-
2. Budynki ogółem	14	14	-	12	1	1
— mieszkalne	1	1	-	-	1	-
— obiekty szkolne	2	2	-	1	-	1
— użyteczności publicznej	8	8	-	8	-	-
— hydrofornia SUW	1	1	-	1	-	-
— inne	1	1	-	1	-	-
— pozostałe	2	2	-	2	-	-

3. Budowle i urządzenia	69,4344	69,4344	-	69,4344	-	-
— wodociąg dł. km.	67,4344	67,4344	-	67,4344	-	-
— kanalizacja dł. km.	2,00	2,00	-	2,00	-	-
4. Lokale						
	1	1	-	-	1	-
— mieszkalne	1	1	-	-	1	-
— użytkowe	0	0	-	-	-	-
5. Garaże						
	1	1	-	-	-	1
6. Drogi w ha						
w tym:	177,4994	177,6044	+0,1050	177,6044	-	-
— drogi publiczne	59,21	59,3150	+0,1050	59,315	-	-
— drogi dojazdowe	118,2894	118,2894	-	118,2894	-	-

XIII. Transport

Gmina Podedwórze dysponuje samochodem przystosowanym do przewozu osób niepełnosprawnych zakupionym z „Programu wyrównywania różnic między regionami II” z PFRON. W 2023 r. samochód wykorzystywany był do celów związanych z rehabilitacją zawodową, leczniczą lub społeczną.

W III kwartale 2023 r. uruchomiono regularne przewozy pasażerskie – linia autobusowa z Podedwórza do Parczewa (2 x dziennie). Ponadto mieszkańcy gminy mogą korzystać z autobusu dowożącego dzieci do szkoły obejmuje on jednak tylko przejazd z danej miejscowości gminy do Podedwórza.

XIV. Sprawy obywatelskie

W 2023 roku Gmina Podedwórze nie uchwaliła budżetu obywatelskiego. Do urzędu w 2023 r. wpłynęło 47 wniosków o udostępnienie informacji publicznej. Dotyczyły one udzielenia informacji m.in. nt. ochrony danych osobowych, miejscowego planu zagospodarowania, projektu „OZE w gminie Podedwórze – kolektory słoneczne, instalacje fotowoltaiczne.” W 2023 r. roku wpłynęła jedna petycja w rozumieniu Kodeksu postępowania administracyjnego.

Na dzień 31 grudnia 2023 r. funkcjonowało w gminie 16 organizacji pozarządowych, w tym 4 stowarzyszenia, 1 fundacja, 8 Kół Gospodyń wiejskich i 5 jednostek OSP. Spośród stowarzyszeń działalność w roku 2023 prowadziły m.in.:

- **Stowarzyszenie Aktywizacji Polesia Lubelskiego w Hołownie**, które prowadzi szeroką działalność skierowaną do dzieci, młodzieży i osób dorosłych w Ośrodku Edukacji Regionalnej „Kraina Rumianku” w Hołownie (warsztaty, gry terenowe, szkolenia, zajęcia edukacyjne z zakresu ziołolecznictwa, naturalnych kosmetyków, edukacji regionalnej) oraz realizuje projekty związane z zachowaniem różnorodności kulturowej i biologicznej. W 2023 r. Stowarzyszenie zostało zgłoszone przez Wójta Gminy Podedwórze do nagrody „Zasłużony dla Województwa Lubelskiego”, którą wręczono podczas Dożynek Powiatowych w Podedwórze.
- **Stowarzyszenie na rzecz Wspierania i Rozwoju wsi Lubelskiej w Zaliszczu**. Działalność stowarzyszenia w 2023 r. związana była z prowadzeniem prac remontowych w dawnej szkole w Zaliszczu oraz prowadzeniem zajęć, warsztatów i pokazów cyrkowych dla dzieci i młodzieży.
- **Stowarzyszenie „PATRZEĆ W PRZYSZŁOŚĆ”**, które w zakresie swojego działania ma wpisane aktywizowanie i integrowanie różnych środowisk lokalnych oraz wspieranie społecznej aktywności obywateli i budowanie świadomości obywatelskiej.
- **Fundacja „CENTRUM EDUKACJI EKOLOGICZNEJ”** Głównym celem działalności tej organizacji jest podejmowanie działań dotyczących ochrony przyrody i wdrażania rozwiązań ekologicznych.
- **Jednostki Ochotniczych Straży Pożarnych w Opolu, Hołownie, Podedwórze, Rusiłach i Zaliszczu**. Z pięciu jednostek OSP działających na terenie gminy tylko jednostka OSP Podedwórze wpisana jest do Krajowego Systemu Ratowniczo-Gaśniczego. Dysponuje ona profesjonalnym sprzętem ratowniczym oraz 2 samochodami ratowniczo-gaśniczymi. Jednostki uczestniczą w akcjach gaśniczych oraz przy usuwaniu lokalnych zagrożeń.

W 2023 roku strażacy wyjeżdżali do akcji ratowniczo-gaśniczych 34 razy. Najczęstszymi akcjami były: usuwanie powalonych drzew i gałęzi z jezdni (11 razy), usuwanie

os i szerszeni (9 razy), pożary (4 razy), wypadki drogowe (3 razy), poszukiwania osób (3 razy). Pozostałymi zdarzeniami były: wypompowywanie wody z piwnicy, wyciąganie łośia, otwarcie drzwi mieszkania, zabezpieczenie lądowania Lotniczego Pogotowia Ratunkowego. Liczba akcji w 2023 roku była mniejsze o 2 w stosunku do 2022 roku.

W 2023 roku Ochotnicza Straż Pożarna w Podedwórzcu otrzymała dotację w kwocie 3 500,00 z Krajowego Systemu Ratowniczo-Gaśniczego. Środki te zostały przeznaczone na zakup ubrania specjalnego. Dodatkowo otrzymano dotację z Komendy Głównej PSP na zakup sprzętu dla Młodzieżowych Drużyn Pożarniczych w kwocie 5330 zł. W ramach dotacji zakupiono gaśnicę do toru na zawody, Linki do stanowiska węzłów, 2 listwy, 11 noszaków do węży, rów wodny, rysunki do stanowiska węzłów, rysunki do stanowiska przyrządów i armatur, 10 hełmów MDP, stojak z poprzeczką, 4 węże W-52 spięte noszakiem.

W ubiegłym roku zrealizowano również projekt na wykonanie placu zabaw w miejscowości Podedwórze, w ramach działania „Wsparcie na wdrażanie operacji w ramach strategii rozwoju lokalnego, kierowanego przez społeczność, objętego Programem Rozwoju Obszarów Wiejskich na lata 2014-2020. Wartość projektu 50 000,00 zł. Kwota dofinansowania 50 000,00 zł. W ramach projektu zakupiono zestaw zabawowy, 2 ławki.

Dnia 04 czerwca 2023 roku Ochotnicza Straż Pożarna w Podedwórzcu obchodziła uroczystość 95-lecia powstania jednostki. W uroczystości udział wzięli zaproszeni goście, w tym przedstawiciele lokalnych władz, mieszkańcy wsi oraz zaprzyjaźnione jednostki strażackie z okolicznych miejscowości. Podczas uroczystości wręczono nowy sztandar jednostce OSP oraz wyróżniono medalami i odznaczeniami zasłużonych strażaków.

- **Koła Gospodyń Wiejskich działały w następujących miejscowościach: Antopol, Hołowno-Kaniuki, Mosty, Nowe Mosty – Grabówka – Bojary - Niecielin, Opole, Piechy, Podedwórze, Zaliszcze.** Wszystkie KGW aktywnie działały w swoich miejscowościach, organizując spotkania integracyjne oraz włączając się w obchody uroczystości gminnych. Organizacje te pozyskiwały też środki z ARiMR, które zostały wykorzystane na rozwój statutowej działalności. Ponadto wszystkie Koła Gospodyń Wiejskich z terenu gminy otrzymały sprzęt zakupiony przez Gminę Podedwórze z Funduszu Sprawiedliwości, współorganizowały piknik prewencyjny oraz angażowały się w działalność kulturalną (organizacja dożynek powiatowych, uroczystości patriotycznych, gminnego kolędowania i in.) i charytatywną.

W 2023 r. nie organizowano otwartych konkursów ofert, skierowanych do organizacji pozarządowych.

XV. Przestępczość w gminie

Zgodnie z danymi otrzymanymi z Komendy Powiatowej Policji w Parczewie w 2023 r. stwierdzono następujące rodzaje zagrożeń czynami przestępczymi:

1. Zagrożenie kradzieżami z włamaniem – 2, wzrost o 2 w porównaniu do 2022 r.
2. Zagrożenie kradzieżami – 3, bez zmian w porównaniu do 2022 r.
3. Zagrożenie zniszczeniem/uszkodzeniem rzeczy – nie było, bez zmian w porównaniu do 2022 r.;
4. Zagrożenie rozbojami, bójkami lub pobiciami oraz uszczerbkiem na zdrowiu – nie było, bez zmian w porównaniu do 2022 r.;
5. Zagrożenie przestępczością narkotykowa – nie było, bez zmian w porównaniu do 2022 r.
6. Przestępczość internetowa – 2, bez zmian w porównaniu do 2022 r.,
7. Nietrzeźwi kierujący – 6, wzrost o 5 w porównaniu do 2022 r.;

W 2023 roku na terenie gminy było 7 kolizji drogowych. Nie było wypadków drogowych. W porównaniu do 2022 roku co stanowi spadek liczby wypadków o 2.

W zakresie pracy prewencyjnej, liczba interwencji domowych pozostała bez zmian - 11. Założono 2 Niebieskie karty – tyle samo co w 2022 roku.

Podjęte działania informacyjne i prewencyjne polegały na umieszczaniu na stronie internetowej Gminy Podedwórze informacji lub ulotek otrzymanych z Komendy Powiatowej Policji w Parczewie.

XVI. Edukacja

Na terenie gminy Podedwórze od 2003 roku funkcjonuje Zespół Placówek Oświatowych w skład którego wchodzi:

1. Przedszkole Samorządowe,
2. Szkoła Podstawowa.

Gmina jako organ prowadzący zapewnia warunki do działalności oświatowej oraz zapewnia obsługę administracyjno – finansową zespołu.

We wrześniu 2022 r. naukę w szkole podstawowej rozpoczęło 80 uczennic i uczniów. Do jednej klasy (oddziału) uczęszczało w 2023 r. średnio niespełna 10 osób.

Najwięcej uczniów – 14 – liczy klasa I, najmniej – 7 osób – klasa VIII. W 2023 r. szkołę ukończyło 3 uczniów. Do egzaminu kończącego szkołę przystąpiło 3 uczniów klasy ósmej. Wszystkie osoby objęte obowiązkiem nauki kontynuowały naukę w szkołach średnich.

Wyniki egzaminu ósmoklasisty były następujące:

	Przedmiot		
	Język angielski	Język polski	Matematyka
	%	%	%
Szkoła	53	69	48
Gmina	53	69	48
Powiat	56	65	42
Województwo	64	67	53
Kraj	66	66	53

W zespole według stanu na 1.09.2023 r. zatrudnionych było 16 nauczycieli, w tym 11 na pełny etat. Liczba nauczycieli z podziałem na stopnie awansu zawodowego: początkujący – 2, mianowany – 3, dyplomowany – 11.

Oprócz kadry pedagogicznej Zespół zatrudniał 3 pracowników niepedagogicznych: 2 sprzątaczkę, 1 pracownik gospodarczy – łącznie 3 etaty.

Wydatki gminy na oświatę wyniosły 2 047 523,47 zł: Szkoła Podstawowa – 1 605 257,50 zł (w tym 10 448,56 zł dotacja na wyposażenie szkół podstawowych w podręczniki, materiały edukacyjne lub materiały ćwiczeniowe), Przedszkole Samorządowe – 327 409,76 zł. (w tym 48 221,00 zł dotacja na funkcjonowanie przedszkola). Subwencja oświatowa na funkcjonowanie szkoły podstawowej, przekazana z budżetu państwa w roku 2023 wyniosła 1 260 594,00 zł. Różnicę w kwocie 728 259,91 zł gmina pokryła ze środków własnych. Łącznie subwencja oświatowa pokryła 61,57 % wydatków na oświatę.

Dowożenie uczniów do szkoły odbywało się w ramach zawartej umowy z przewoźnikiem. W roku szkolnym 2022/2023 od stycznia do czerwca dowożonych było średnio 42 uczniów, a od września 2023 r. do końca grudnia 2023 r. transport do szkoły obejmował średnio 44 uczniów. Na dowożenie uczniów z budżetu gminy wydatkowano kwotę 62 488,12 zł.

Gmina Podedwórze w minionym roku realizowała pomoc socjalną dla dzieci i młodzieży z terenu gminy, będących w trudnej sytuacji materialnej. W okresie od stycznia do czerwca, zgodnie ze złożonymi wnioskami, stypendia otrzymało 22 uczniów na kwotę 14 220,00zł., w tym dwoje dzieci

z Ukrainy na kwotę 600,00 zł. Natomiast w okresie od września do grudnia pomocą objęto 23 osoby na kwotę 11 520,00 zł w tym dwoje dzieci z Ukrainy na kwotę 960,00 zł.

W omawianym roku realizowane było również zadanie dofinansowania pracodawcom kosztów kształcenia młodocianym pracownikom z Funduszu Pracy przekazanych przez Lubelski Urząd Wojewódzki w kwocie 9244,66 zł.

XVII. Przedszkola

W 2022 r. we wrześniu funkcjonowało Przedszkole samorządowe składające się z dwóch z oddziałów: rocznego przygotowania przedszkolnego tzw. „0” i grupy młodszej dla dzieci 3-5 letnich. Do przedszkola w roku szkolnym 2022/2023 uczęszczało łącznie 50 dzieci, w tym 25 do grupy 3-5-latków oraz 25 uczniów do klasy tzw. „0”. Na dzień 1.09.2022 r. w przedszkolu było 50 dzieci, w tym 25 w grupie 3-5 lat oraz 25 w tzw. klasie „0”. W przedszkolu zatrudnionych jest 2 nauczycieli: początkujący – 1, mianowany - 1. W 2023 roku na prowadzenie przedszkola gmina wydała 327 409,76 zł z czego 48 221,00 zł pochodziło z dotacji.

XVIII. Kultura

W 2023 roku w gminie funkcjonowała jedna instytucja kultury: Gminna Biblioteka Publiczna w Podedwórzcu. Biblioteka nie posiada filii.

W sierpniu 2020 roku siedziba biblioteki została przeniesiona do budynku przy ZPO w Podedwórzcu. Dzięki temu zwiększyła się powierzchnia użytkowa biblioteki z 70m² do 150 m². Budynek oraz plac wokół jest własnością Gminnej Biblioteki Publicznej w Podedwórzcu. Dzięki tym zmianom w bibliotece można było przeprowadzić następujące przedsięwzięcia:

- warsztaty plastyczne,
- warsztaty wokalne,
- warsztaty z języka angielskiego,
- kącik zabaw dla dzieci,
- warsztaty ruchowe – fitness.

W 2023r. księgozbiór został wzbogacony o 687 woluminów m.in. o następujące pozycje:

- literatura piękna dla dorosłych – 366 woluminy,
- literatura piękna dla dzieci i młodzieży – 275 woluminy,
- literatura niebeletrystyczna – 46 woluminów.

Gminna Biblioteka Publiczna w Podedwórzcu prenumerowała w ubiegłym roku ogółem 6 tytułów czasopism - Działkowiec, Przyjaciółka, Poradnik Domowy, Lekarz Ludowy, Słowo Podlasia,

Wspólnota Parczewska. W 2023 r. nie zakupiono żadnych zbiorów specjalnych, ale pozyskano nieodpłatnie 14 szt. gier planszowych od Wydawnictwa REBEL.

Wartość na 31.12.2023 r. wynosi:

- księgozbioru 188 807,11 zł (10341 szt.)
- audiobooków 115,69 zł (8 szt.)
- eksponatów 2 868,52 zł (gry planszowe 40 szt.)

Liczba wypożyczeń księgozbioru ogółem w woluminach: 5279:

- literatury pięknej dla dorosłych 2814 woluminy,
- literatury pięknej dla dzieci 2105 woluminy,
- literatury niebeletrystycznej 360 woluminów.

Dodatkowo odnotowano 80 wypożyczeń czasopism.

Odwiedziny w bibliotece ogółem (książki, prasa, czytelnia komputerowa – zarówno na zewnątrz jak i prezencyjne) – 2851 czytelników

Liczba wypożyczeń książek i czasopism jest większa w stosunku do 2022 roku o 129 woluminów. Nastąpił wzrost wypożyczeń literatury dla literatury dla dzieci i młodzieży (500).

Analizując wskaźniki w 2023 roku wg zestawienia rocznego GBP w Podedwórzcu posiada 263 użytkowników oraz 233 czytelników aktywnie wypożyczających.

W 2023 r. w Gminnej Bibliotece Publicznej w Podedwórzcu zatrudniona była jedna osoba na cały etat oraz dwie osoby na pół etatu.

Biblioteka dysponuje katalogiem on-line, który został udostępniony zainteresowanym z dniem 1.01.2020 r. Wszyscy czytelnicy zostali przeniesieni do komputerowej bazy czytelników programu bibliotecznego MAK+. Każdy z czytelników ma założone konto, a dzięki temu sposobność korzystania z katalogu online i zdalnego zamawiania książek. Cały księgozbiór biblioteki jest dostępny pod adresem www.szukamksiązki.pl.

W 2023 r. Gminna Biblioteka Publiczna w Podedwórzcu zorganizowała w ramach własnych środków budżetowych oraz pozyskanych dotacji następujące wydarzenia, mające na celu promocję czytelnictwa oraz upowszechnianie kultury w środowisku lokalnym:

1. Zajęcia z fitnessu „ Biblioteka w formie” dla dzieci i dorosłych, które były organizowane regularnie w każdy wtorek i piątek od stycznia do kwietnia we współpracy z Kołem Gospodyń Wiejskich w Piechach.

2. Językowa Biblioteka " - grupa osób dorosłych miała możliwość nauki języka angielskiego.
3. Gminne Kolędowanie (14.01.2023r.) – biblioteka zorganizowała wydarzenie gminne, podczas którego dla ponad 100 osób, wystąpiły gminne zespoły dziecięce, teatralne oraz zaproszeni artyści z powiatu parczewskiego i bialskiego.
4. Ogłoszenie „Wyzwania Czytelniczego 2023” (20.01.2023r.) - wydarzenie polegało na zrobieniu przez czytelników listy z książkami, które planują przeczytać w 2023 roku, uczestnicy w następnym roku zostaną nagrodzeni upominkami.
5. Podsumowanie „Wyzwania Czytelniczego 2022 ” i nagrodzenie czytelników (20.01.2023r.).
6. Zimowy Cykl Zajęć (16-20.01.2022r.), podczas którego odbyły się: warsztaty plastyczne, warsztaty kulinarne, wycieczka do kina i zabawa
7. w Fikolandzie w Parczewie, spotkanie z policjantem, przedstawicielem MZC z Włodawy, przedstawicielem KRUS-u, zajęcia ruchowe dla dzieci.
8. Wyjazd dzieci na Lodowisko do Lublina (11.02.2023r.)
9. „Zakochaj się w Bibliotece” (14.02.2023r.) - czytelnicy GBP w Podedwórzcu mogli wziąć udział w grze terenowej na terenie biblioteki.
10. Dzień Kobiet dla działaczek z Gminy Podedwórze (08.03.2023r.) - spotkanie integracyjne dla kobiet z naszej gminy przy kawie i ciastku w lokalnej Restauracji „Smacznego”. W spotkaniu wzięło udział ok. 40 osób.
11. Warsztaty plastyczne z haftu diamentowego dla dzieci.
12. Konkurs na Stroik Wielkanocny – został zorganizowany konkurs na stroik, prace zostały ocenione i wyłoniono zwycięzców. Prace zostały przekazane na Kiermasz Wielkanocny.
13. Kiermasz Wielkanocny.
14. Kwiecień z edukacją pozaformalną – zajęcia dla dzieci i młodzieży uczące pracy i integracji w grupie
15. Wycieczka dzieci do Kozłówki i Makoszki (12.04.2023 r.)
16. Wspólne tworzenie flagi Polski za pomocą kciuków.
17. Wspólne Sprzątanie Ziemi (24.04.2023r.) – akcja Urzędu Gminy, Rady Rodziców przy ZPO w Podedwórzcu, ZPO w Podedwórzcu oraz OSP Podedwórze, OSP Rusiły, OSP Zaliszcze podczas, której dzieci z naszej szkoły z nauczycielami, mieszkańcami gminy oraz strażakami sprząтали poszczególne miejscowości Gminy Podedwórze. Podsumowaniem akcji było wspólne ognisko. W akcji uczestniczyło ok. 100 osób.
18. Konkurs na kotyliczki w barwach narodowych.
19. Organizacja obchodów Rocznicy Uchwalenia Konstytucji 3 maja oraz Gminnego Święta Strażaka – uroczysta Msza Święta w Kościele, złożenie kwiatów pod pomnikami poległych i pomnikiem Św. Floriana oraz akademia przygotowana przez uczniów ZPO w Podedwórzcu

20. Wycieczka do Torunia dla dorosłych (16-17.05.2023r.).
21. Wycieczka do Lasu Odkrywców dla dzieci w wieku od 5 do 9 lat (23.05.2023r.)
22. Rajd rowerowy – Razem dla Zdrowia i Przyrody po terenie gminy Podedwórze (24.05.2023r.)
23. Wycieczka do Magicznych Ogrodów dla dzieci (25.05.2023r.)
24. Gminne Eliminacje 42. Małego Konkursu Recytatorskiego (31.05.2023r.).
25. Lekcja biblioteczna dla uczniów szkoły podstawowej.
26. Wycieczka do ZOO do Zamościa dla dzieci (09.06.2023r.)
27. Wycieczka do Energylandii dla młodzieży (12-13.06.2023r.)
28. Biwak pod biblioteką (23-24.06.2023r.)
29. Survival dla młodzieży nad jeziorem Czarnym (26-27.06.2023r.)
30. Magiczne Wakacje (10-14.07.2023r.) - letni cykl zajęć dla dzieci
31. Festiwal Magicznych Książek (30.07.2023r.) - festyn rodzinny integrujący lokalne społeczeństwo, podczas którego dzieci mogły skorzystać z darmowych dmuchańców, waty cukrowej, zabaw i konkursów oraz ogniska.
32. Spływ Kajakowy po Zielawie.
33. Rajdy rowerowe po gminie Podedwórze – w każdą pierwszą niedzielę miesiąca od czerwca do września odbywały się rajdy rowerowe po terenie gminy Podedwórze mające na celu poznanie piękna przyrody naszej małej ojczyzny.
34. Zabawa Odpustowa (17.07.2023r.) - zabawa taneczna z zespołem „Romans ” organizowana we współpracy z OPS w Podedwórze.
35. Wycieczka do Orientarium i Mandorii (2-3.08.2023r.).
36. Dożynki Powiatowe (03.09.2023r.) - uroczysta Msza Święta w Kościele w intencji rolników, korowód dożynkowy, występy zaproszonych zespołów, stoiska KGW z Powiatu Parczewskiego.
37. Wyjazd integracyjny KGW do Janowa Podlaskiego, Cieleśnicy oraz Kodnia (8.10.2023r.) - wyjazd integracyjny KGW z terenu gminy Podedwórze, regionalna kolacja w gospodarstwie agroturystycznym w Kodniu przygotowana przez Pannę Apteckową – Paulinę Pietrusik oraz przekazanie naszym Paniom z Kół Gospodyń Wiejskich tajników jej tradycyjnej kuchni.
38. Noc Bibliotek – warsztaty z robienia świec oraz seans filmowy.
39. Wycieczka do Torunia dla dzieci.
40. Wyjazd dzieci do Teatru Andersena w Lublinie (08.11.2023r.)
41. Zajęcia z fitnessu „ Biblioteka w formie”, które były organizowane regularnie w każdy wtorek i czwartek od listopada dla dzieci i dorosłych.
42. Konkurs na kotylion w barwach narodowych.

43. Narodowe Święto Niepodległości 11 listopada - uroczysta Msza Święta w Kościele, złożenie kwiatów pod pomnikami poległych oraz akademie przygotowana przez uczniów ZPO w Podedwórzcu, wspólne śpiewanie pieśni patriotycznych, poczęstunek przygotowany przez Koła Gospodyń Wiejskich z terenu naszej gminy.
44. Gminne Eliminacje 27. Jesiennego Konkursu Recytatorskiego (11.2023r.).
45. Wycieczka dzieci na lodowisko do Lublina (1 i 15.12.2023r.)
46. Konkurs mikołajkowy na napisanie listu do Świętego Mikołaja
47. Objazdowe Mikołajki – akcja podczas której Mikołaj rozwoził prezenty dla czytelników na terenie gminy Podedwórze (09.12.2023r.).
48. Warsztaty z robienia stroików bożonarodzeniowych (18.12.2023r.).
49. Bożonarodzeniowy Kiermasz Świąteczny (12.2023r.).
50. Konkurs na bombkę choinkową oraz ozdobę bożonarodzeniową.
51. Organizacja lekcji bibliotecznych dla uczniów ZPO w Podedwórzcu.

W roku 2023 biblioteka organizowała imprezy, spotkania i warsztaty, które były adresowane do wszystkich grup społecznych. Łącznie zorganizowano blisko 58 spotkań, w których uczestniczyło ok. 3 150 osób.

W 2023 r. zostały pozyskane dotację na zadanie „Magiczna Szkoła Fantastycznych Książek - prowadzenie działań animujących czytelnictwo w bibliotekach publicznych” realizowanego w Gminnej Bibliotece Publicznej w Podedwórzcu dofinansowanego w ramach programu rządowego Partnerstwo dla Książki 2023 ze środków finansowych Ministra Kultury i Dziedzictwa Narodowego pochodzących z Funduszu Promocji Kultury. Całkowity koszt realizacji zadania 12 275 zł. Zostało zorganizowane Święto Bajek i Opowiadaczy, warsztaty dla dzieci, młodzieży i seniorów.

W 2023 roku GBP wydała łącznie 250 366,15 zł., były to m.in. wydatki związane z wynagrodzeniami pracowników oraz składkami na ubezpieczenie społeczne od wynagrodzeń, zakupem materiałów i wyposażenia, zakupem książek. Przychody Placówki to 250 820,39 zł., pozyskane m.in. z: dotacji z budżetu gminy, dotacji zewnętrznych, środków wpłaconych na cele statutowe.

Największym wydarzeniem kulturalnym w Gminie Podedwórze w 2023 roku były Dożynki Powiatu Parczewskiego, zorganizowane wraz ze Starostwem Powiatowym w Parczewie w dniu 3 września 2023 r. Święto było wyrazem wdzięczności dla wszystkich rolników powiatu parczewskiego za ich trud i pracę wkładaną w prace na roli.

Dożynki rozpoczęły się Mszą św. W kościele parafialnym, poświęceniem zebranych plonów. oraz tradycyjnym korowodem dożynkowym. W trakcie uroczystości rozstrzygnięto konkurs

na najpiękniejszy wieniec dożynkowy wręczono odznaczenia osobom i instytucjom prowadzącym działalność rolniczą na terenie gminy Podedwórze: Odznakę Honorową „Zasłużony dla Województwa Lubelskiego” oraz odznaki „Zasłużony dla Rolnictwa”. Licznie zgromadzona publiczność brała udział w konkursach i atrakcjach, odwiedzała liczne stoiska gastronomiczne i bawiła się przy występach artystycznych.

Fot. 11 Dożynki powiatowe w Podedwórze 3.09.2023 r.



Fot. 12 Dożynki powiatowe w Podedwórze 3.09.2023 r.



XIX. Przedsiębiorczość i miejsca pracy

W 2023 r. zarejestrowano w gminie, w rejestrze CEIDG, 3 nowych przedsiębiorców (osoby fizyczne). Przedmiotem działalności tychże przedsiębiorstw były: usługi tartaczne, roboty budowlane związane ze wznoszeniem budynków mieszkalnych i niemieszkalnych, wykonywanie instalacji wodno-kanalizacyjne, roboty wykończeniowe oraz działalność usługowa następująca po zbiorach. W 2023 r. zawieszono 1 działalność gospodarczą natomiast 3 przedsiębiorców trwale ją wygasilo. Na dzień 31.12.2023 r. działalność gospodarczą na terenie gminy prowadziło 53 podmiotów.

Głównym źródłem utrzymania mieszkańców jest rolnictwo, część osób pracuje w lokalnych instytucjach i przedsiębiorstwach. Największymi pracodawcami w gminie są: Urząd Gminy Podedwórze, Zespół Placówek Oświatowych w Podedwórze, Wschodni Bank Spółdzielczy w Chełmie Oddział w Podedwórze, NZOZ w Podedwórze, FPHU SOBART Bogusław Szabat, „ORE” Sklep Spożywczo-Przemysłowy Aldona Łachmańska – Kisiel, ZU „Krecik” Barbara Kisiel, MK Mikro Energia Kazimierz Martychowiec.

XX. Ochrona środowiska

Na terenie gminy nie funkcjonują zakłady szczególnie uciążliwe dla środowiska.

W 2023 roku do Urzędu Gminy Podedwórze wpłynęły 2 wnioski o wydanie decyzji o środowiskowych uwarunkowaniach:

- „Budowa Urządzenia Wodnego – studni głębinowej wraz z systemem umożliwiającym pobór wód podziemnych na dz. o nr ewid. 317, obręb Podedwórze, gm. Podedwórze, powiat parczewski” - stwierdzono brak obowiązku przeprowadzenia oceny oddziaływania przedsięwzięcia na środowisko
- „Przebudowa drogi powiatowej nr 1095L na odcinku od km 17+083 do km 18+922 (odcinek C-D) oraz na odcinku od km 19+779 do km 21+565 (odcinek E-F) w Opole i Podedwórze, gm. Podedwórze, powiat parczewski” - stwierdzono brak obowiązku przeprowadzenia oceny oddziaływania przedsięwzięcia na środowisko.

Dwa wnioski z roku 2020 są nadal w toku postępowania:

- "Budowa fermy drobiu wraz z infrastrukturą towarzyszącą na działce o nr ewid gr. 1 obręb Nowe Mosty, gmina Podedwórze, powiat parczewski, województwo lubelskie.". W dniu 25 lipca 2023r. została wydana decyzja odmawiająca określenia środowiskowych uwarunkowań dla planowanego przedsięwzięcia, od której Inwestor wniósł odwołanie do Samorządowego Kolegium Odwoławczego (SKO) w Białej Podlaskiej. Na dzień 31 grudnia 2023r. postępowanie było rozpatrywane przez SKO;

- "Budowa fermy drobiu wraz z infrastrukturą towarzyszącą na działce o nr ewid gr. 3 obręb Nowe Mosty, gmina Podedwórze, powiat parczewski, województwo lubelskie.". W dniu 25 lipca 2023r. została wydana decyzja odmawiająca określenia środowiskowych uwarunkowań dla planowanego przedsięwzięcia, od której Inwestor wniósł odwołanie do Samorządowego Kolegium Odwoławczego (SKO) w Białej Podlaskiej. Na dzień 31 grudnia 2023r. postępowanie było rozpatrywane przez SKO;

Ponadto jeden wniosek z roku 2021 jest nadal w toku postępowania:

- Przywrócenie prawidłowego stanu technicznego i sprawności zbiornika wodnego Opole – przewidzianego do realizacji na działkach nr 1/1 – obręb Podedwórze, pow. Parczewski, nr 691 – obręb Puchowa Góra, gm. Jabłoń, pow. parczewski, nr 809 – obręb Paszenki, gm. Jabłoń, pow. parczewski i działka nr 2916 – obręb Horodyszcze, gm. Wisznice, pow. bialski, województwo lubelskie – postępowanie w toku.

W roku 2023 rozpatrzono 52 sprawy związane z usunięciem drzew, w tym:

- 1) Zgłoszenia zamiaru usunięcia drzew przez osoby fizyczne – 44,
- 2) Wnioski o wydanie zezwolenia na usunięcie drzew przez zarządców dróg – 5
- 3) Wnioski o wydanie zezwolenia na usunięcie drzew przez osoby prawne – 3.

W 2023 r. wielkość ścieków oczyszczonych na terenie gminy wynosiła 3834m³. Z oczyszczalni ścieków komunalnych w Nowych Mostach korzystało w 2022 r. 108 mieszkańców. Na terenie gminy funkcjonuje 280 przydomowych oczyszczalni ścieków oraz ok. 100 zbiorników bezodpływowych. 118 osób zamieszkujących dawne osiedle POM oraz tereny wokół ZPO w Podedwórzku podłączonych jest systemem kanalizacji do osadnika Inhoffa. Przeważały i niewydolny system, wybudowany w latach 60-tych XX wieku, stwarza zagrożenie dla środowiska i wymaga przebudowy.

W 2023 roku na terenie gminy Podedwórze rozpoczął się cykl kontrolny w przedmiocie prawidłowego opróżniania zbiorników bezodpływowych i przydomowych oczyszczalni ścieków. Zgodnie z art. 6 ust. 5a i 5aa ustawy z dnia 13 września 1996 r. o utrzymaniu czystości i porządku w gminach (t.j. Dz. U. z 2023 r. poz. 1469, poz. 1852) Wójt Gminy zobowiązany jest do przeprowadzenia kontroli zbiorników bezodpływowych oraz przydomowych oczyszczalni ścieków na terenie gminy. Kontrolę taką Urząd Gminy ma obowiązek przeprowadzić na każdej nieruchomości co najmniej raz na dwa lata.

W 2023 roku na terenie gminy nie odnotowano nielegalnie działających wysypisk odpadów komunalnych, jak również nie zlokalizowano dzikich wysypisk odpadów. Udział Gminy Podedwórze

w MZC wynosi 5,8% i jest to liczba mieszkańców Gminy Podedwórze do mieszkańców wszystkich 7 gmin związku. W 2023 r. na 1 mieszkańca gminy przypadało 174,00 kg zebranych odpadów komunalnych.

W Rusiłach na działce 451/1 przy remizie OSP funkcjonuje Punkt Selektywnej Zbiórki Odpadów Komunalnych. W każdy poniedziałek mieszkańcy naszej gminy mogą w wygodny, bezpieczny dla środowiska i zgodny z prawem sposób pozbyć się odpadów w ramach comiesięcznej opłaty ponoszonej za gospodarowanie odpadami komunalnymi.

W Urzędzie Gminy Podedwórze został uruchomiony punkt konsultacyjno-informacyjny rządowego programu priorytetowego pod nazwą „Czyste powietrze”, który ma na celu ułatwienie mieszkańcom Gminy Podedwórze aplikowanie o dofinansowanie w ramach Programu Priorytetowego „Czyste Powietrze”. Utworzenie punktu jest realizacją zawartego porozumienia pomiędzy Wojewódzkim Funduszem Ochrony Środowiska i Gospodarki Wodnej w Lublinie, a Gminą Podedwórze.

W punkcie konsultacyjno-informacyjnym „Czyste powietrze” udzielane są informacje o zasadach programu, są dostępne materiały informacyjno – promocyjne o programie. Świadczona jest pomoc w zakresie przygotowania wniosku, złożenia i jego wydruku, a następnie przy rozliczeniu przyznanego dofinansowania, w tym przy poprawnym wypełnieniu wniosku o płatność oraz kompletowaniu wymaganych załączników.

Gmina Podedwórze otrzymała dofinansowanie ze środków Narodowego Funduszy Ochrony Środowiska i Gospodarki Wodnej na odbiór odpadów pochodzących z działalności rolniczej o dofinansowanie w formie dotacji przedsięwzięcia pn. „Usuwanie folii rolniczych, siatki i sznurka do owijania balotów, opakowań po nawozach i typu Big Bag”.

Przedsięwzięcie polegało na odbiorze, transporcie oraz odzysku lub unieszkodliwieniu folii rolniczych, siatki i sznurka do owijania balotów, opakowań po nawozach i typu Big Bag pochodzących z działalności rolniczej mieszkańców Gminy Podedwórze. Całkowity koszt realizacji przedsięwzięcia wyniósł 5 645,87zł z czego kwota 5 227,66zł to uzyskana dotacja z Narodowego Funduszu Ochrony Środowiska i Gospodarki Wodnej natomiast 418,21 zł to koszty poniesione przez Gminę. Odebrano 15,0220 Mg odpadów rolniczych od 65 rolników.



W roku 2023 na terenie gmina Podedwórze AR i MR rozliczyła środki 10 beneficjentom Działania A1.4.1 w ramach Krajowego Planu Odbudowy i Zwiększenia Odporności, na realizację przedsięwzięć związanych z wymianą pokrycia dachu na budynkach krytych materiałem zawierającym azbest. W ramach realizacji tych zadań na terenie gminy zostało zdjętych z dachów i zgłoszonych do utylizacji 3261,50 m² płyt falistych azbestowo-cementowych stosowanych w budownictwie.

W 2023 r. Gmina Realizowała „Program opieki nad zwierzętami bezdomnymi oraz zapobiegania bezdomności zwierząt na terenie gminy Podedwórze w roku 2023” został przyjęty Uchwałą XXIX/217/2023 Rady Gminy Podedwórze z dnia 30 marca 2023 roku. Celem programu jest ograniczenie zjawiska bezdomności zwierząt domowych na terenie gminy oraz zapewnienie właściwej opieki zwierzętom bezdomnym i gospodarskim oraz wolno żyjącym kotom, przebywającym na terenie Gminy Podedwórze. W roku 2022 na realizację Programu przeznaczono 10 000,00zł, z tego wykorzystano 5 945,38 zł. Gmina Podedwórze podpisała umowę na zapewnienie opieki ze Schroniskiem Dla Bezdomnych Zwierząt „Baros” w Suchedniowie. Opiekę medyczną nad zwierzętami prowadziła zgodnie z podpisaną umową Przychodnia Weterynaryjna dla zwierząt lek. Wet. Andrzej Więcek.

Na terenie gminy Podedwórze występują następujące formy ochrony przyrody:

- **Rezerwat przyrody „Warzewo”** – położony na gruntach wsi Rusiły i Opole. Rezerwat Warzewo został utworzony w 1988 roku, obejmuje powierzchnię 41,91ha. Zaobserwowano tu 14 typów zbiorowisk roślinnych. Większość z nich zachowała charakter naturalny. Płytkie zagłębienia terenu z wodą wysychającą latem, zasiedla zbiorowisko szuwarowe, a zbiorowisko średnio wysokich turzyc, zalewane jest corocznie wodą w okresie wiosny i jesieni. Występują tu płytkie, rozległe powierzchnie nasłonecznionej wody stwarzające doskonałe warunki bytowe dla ptactwa. Warzewo to bogaty zestaw gatunków wodnych i szuwarowych. Gniazdowały tu dwa gatunki perkozów (zausznik i perkozek), sześć gatunków kaczek, bąk, błotnik stawowy, łyska, rybitwa zwyczajna, bielik zwyczajny, żurawie, a także czapla. Najliczniej występowała mewa śmieszka, której kolonia lęgowa liczyła ponad 1000 gniazd. W szuwarach dominują rokitniczki i potrzos. Na obrzeżach zbiornika wodnego dominują czajki, rycyki, bekasy, kszuki i inne gatunki. Z rzadkich gatunków nie lęgowych obserwowano m.in. błotnika łąkowego, dubelta, kulika wielkiego i bataliona. Ogółem na terenie rezerwatu zanotowano 60 gatunków ptaków, w tym 26 lęgowych i 9 prawdopodobnie lęgowych. Bagno-rezerwat ze względu na swój naturalny charakter i niepowtarzalną specyfikę przedstawia wysoką wartość naukową. Szata roślinna uznana jest za jeden z najbardziej atrakcyjnych walorów tego obszaru. W 2020 r. podjęto rozmowy z Regionalną Dyрекcją Ochrony Środowiska w celu opracowania inwentaryzacji przyrodniczej oraz ustanowienia planu ochrony dla tego obszaru.

Fot. 14 Rezerwat przyrody „Warzewo”



- **Obszar Natura 2000 – Uroczysko Mosty-Zahajki** – obszar obejmuje dwa sztuczne, dość płytkie zbiorniki retencyjne, należące do systemu melioracyjnego Kanału Wieprz–Krzna wraz z otaczającymi je terenami (głównie lasy olsowe – Zahajki oraz pola uprawne i lasy mieszane w Mostach). Jeden z nich znajduje się we wsi Mosty, o powierzchni lustra wody 396 ha, zaś drugi we wsi Zahajki, o powierzchni 240 ha. W sumie na terenie ostoi wody śródlądowe zajmują 10% powierzchni, podmokłości – 35%, lasy – 54%, a łąki i pastwiska zajmują 21% powierzchni. Stawy są przedmiotem zabiegów hodowlanych gospodarki rybackiej. Na terenie uroczyska występuje 21 gatunków ptaków z Załącznika i Dyrektywy Ptasiej oraz 8 innych, cennych i zagrożonych gatunków ptaków (niewymienionych w Dyrektywie). Porastające je szuwały i zarośla wierzbowe są idealnym miejscem dla różnych gatunków rybitw. Gatunki ptaków obszaru Natura 2000: bączek, bąk, bielik, błotniak łąkowy, błotniak stawowy, bocian czarny, derkacz, dzięcioł czarny, dzięcioł średni, gąsiorzek, muchołówka mała, orlik krzykliwy, ortolan, podróżniczek, puchacz, rybitwa białowąsa, rybitwa czarna, trzmiełojad, zielonka, zimorodek, żuraw.

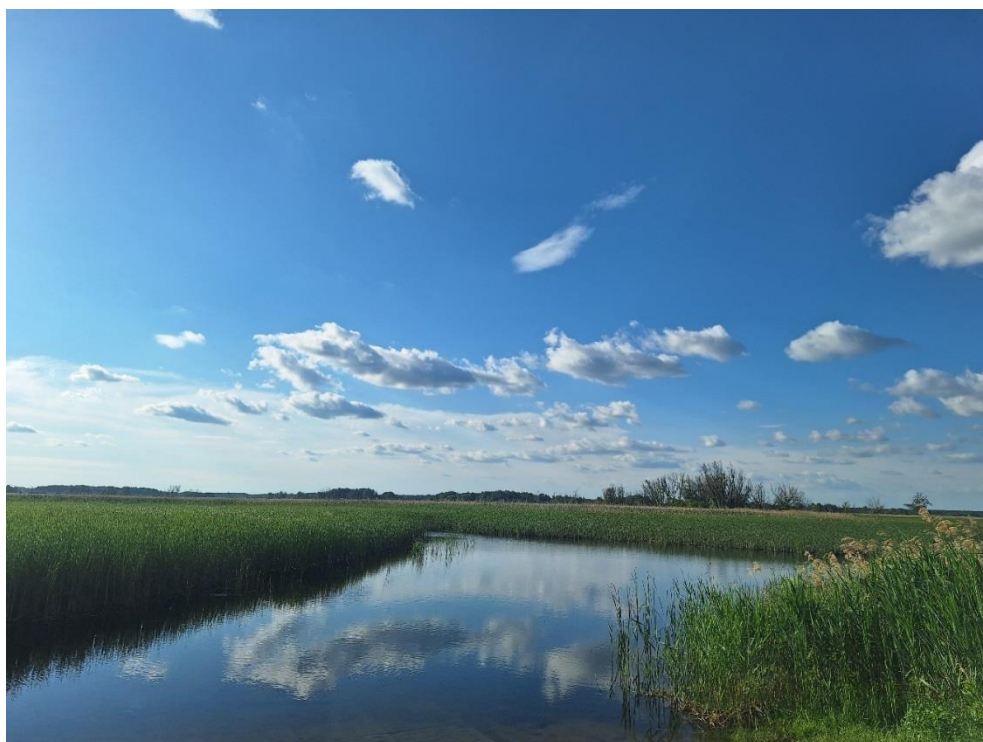
Fot. 15 Zbiornik Mosty



- **Obszar Natura 2000 – Zbiornik retencyjny w Podedwórzcu**. Obszar obejmuje należący do systemu melioracyjnego Kanału Wieprz-Krzna zbiornik retencyjny o powierzchni 282 ha wraz z otaczającymi go terenami (lasy 1% i podmokłe łąki – 5% obszaru). Wody śródlądowe stojące i płynące zajmują 94% powierzchni ostoi. Na terenie zbiornika występuje 15 gatunków ptaków z Załącznika i Dyrektywy Ptasiej oraz 6 innych, cennych i zagrożonych gatunków ptaków. Ostoja ptasia o randze krajowej, jedno z nielicznych w Polsce stanowisk lęgowych

podgorzałki. Wędkarze mogą tu łowić różne gatunki ryb, można łowić z brzegu i łodzi lub pontonu. Na zbiorniku jest wiele ładnych zatoczek gdzie można znaleźć ładne miejsca do wędkowania. Możemy tu złapać ładne okazy lina, karpia, leszcza, karasia, płoci, szczupaka i okonia. Gatunki ptaków o obszarze Natury 2000: bąk, bączek, podgorzałka, błotniak stawowy, błotniak łąkowy, kropiatka, zielonka, derkacz, rybitwa rzeczna, rybitwa czarna, puchacz, podróżniczek, pokrzewka jarzębata, gąsiorek, bielik zwyczajny oraz ortolan.

Fot. 16 Zbiornik Podedwórze



Ciekawym krajobrazowo obszarem jest również **Góra Grabowska** – najwyższe wzniesienie w gminie położone w miejscowości Niecielin o wysokości 185 m n.p.m. Rzeźba terenu jest następstwem występujących tu zlodowaceń. Materiał skalny, z którego jest zbudowana może pochodzić nawet z Gór Skandynawskich, a przywędrował on wraz z nasuwającym się i powiększającym lądolodem. Cofając się pozostawił po sobie różne formy ukształtowania tereny, do którego należy rezerwat Warzewo (dawne jezioro wytopiskowe) oraz liczne głazy narzutowe znajdujące się w pobliżu Góry Grabowskiej. Obiekt przez lata był eksploatowany jako kopalnia żwiru, od roku 2007 prowadzona jest rekultywacja wyrobiska w kierunku przywrócenia funkcji rolniczej tego terenu. Aktualny termin rekultywacji, po kilkukrotnych przedłużeniach, wyznaczono na 26 marca 2023r r. Przedłużająca się rekultywacja jest uciążliwa dla mieszkańców ze względu na wzmożony transport materiału do zasypania wyrobiska (urobek z kopalni Bogdanka). Prowadzona działalność wiąże się ze znacznym hałasem oraz niszczeniem drogi gminnej nr 103790 L, prowadzącej do byłej kopalni, przez obciążone znacznym tonażem samochody dostawcze i ciężki sprzęt.



XXI. Planowanie przestrzenne

Miejscowym planem zagospodarowania przestrzennego objęty jest cały obszar administracyjny gminy z wyłączeniem działek nr 292/1, 292/2, 294/3, 293, 295 w miejscowości Zaliszcze, które nie są objęte żadnym miejscowym planem zagospodarowania przestrzennego. Jednakże w/w działki objęte są procedurą sporządzania miejscowego planu zagospodarowania przestrzennego. W 2023 r. wydano łącznie 105 dokumentów tj. wypisów i wyrysów, zaświadczeń z miejscowego planu zagospodarowania przestrzennego oraz zaświadczeń o zgodności planowanej inwestycji z ustaleniami miejscowego planu zagospodarowania przestrzennego.

W listopadzie 2023r. Rada Gminy Podedwórze podjęła uchwałę w sprawie uchwalenia zmiany studium uwarunkowań i kierunków zagospodarowania przestrzennego gminy Podedwórze. Studium jest nowym, samodzielnym aktem planistycznym wytyczającym kierunki rozwoju przestrzennego, stanowiącym podstawę uchwalenia przyszłych miejscowych planów zagospodarowania przestrzennego gminy.

W związku z pracami nad zmianą planu zagospodarowania przestrzennego w dniu 20 grudnia 2023r. wyłożono do publicznego wglądu projekty:

- miejscowego planu zagospodarowania przestrzennego gminy Podedwórze obejmującego obszar w miejscowości Zaliszcze;

- zmiany części tekstowej miejscowego planu zagospodarowania przestrzennego gminy Podedwórze (z 2003r.);
- zmiany miejscowego planu zagospodarowania przestrzennego gminy Podedwórze z (z 2003r.)
- etap III;
- zmiany miejscowego planu zagospodarowania przestrzennego gminy Podedwórze (etapu II z 2011r.) – etap II.

W roku 2023 po przeprowadzeniu postępowań administracyjnych wydana została 1 decyzja zatwierdzająca podział nieruchomości.

Ponadto w roku 2023 podjęto prace związane z wyznaczeniem obszaru zdegradowanego i obszaru rewitalizacji oraz tworzeniem Gminnego Programu Rewitalizacji. Warunkiem wstępnym całego procesu było opracowanie diagnozy służącej wyznaczeniu obszaru zdegradowanego i obszaru rewitalizacji.

Obszar zdegradowany, a następnie obszar rewitalizacji zostały wyznaczone w oparciu o zaproponowany katalog wskaźników, które odnoszą się do pięciu sfer wskazanych w ustawie o rewitalizacji – społecznej, gospodarczej, środowiskowej, przestrzenno-funkcjonalnej i technicznej.

W toku analiz zidentyfikowano jako obszary zdegradowane następujące miejscowości: Antopol, Bojary, Podedwórze, Rusiły, Zaliszcze.

Powierzchnia wyznaczonych obszarów zdegradowanych stanowi 38,28% powierzchni gminy i są one zamieszkiwane przez 43,47% mieszkańców gminy. Cechuje je nagromadzenie negatywnych zjawisk kryzysowych, którym należy przeciwdziałać poprzez integrację działań w sferze społecznej i sferach współwystępujących (tj. gospodarczej, środowiskowej, przestrzenno-funkcjonalnej i technicznej).

Następnie wyznaczono obszar rewitalizacji, który zajmuje 405,4 ha, co stanowi 3,78% powierzchni gminy Podedwórze i zamieszkiwany jest przez 393 mieszkańców, tj. 24,10% ludności gminy. Ze względu na specyfikę przestrzenną gminy oraz rozmieszczenie miejscowości, obszar rewitalizacji tworzy w sumie 5 podobszarów:

1. Antopol - powierzchnia –152,50 ha, liczba ludności – 89 osób; obejmujący miejscowość Antopol, zwłaszcza tereny dawnego parku dworskiego.
2. Bojary - powierzchnia – 19,90 ha, liczba ludności – 36 osób.
3. Podedwórze - powierzchnia – 40 ha, liczba ludności – 98 osób;
4. Rusiły - powierzchnia – 22 ha, liczba ludności –104 osoby
5. Zaliszcze - powierzchnia – 171 ha, liczba ludności – 66 osób

Uchwałą nr XXXI/237/2023 Rada Gminy Podedwórze w dniu 22 czerwca 2023 r. wyznaczyła obszar zdegradowany i obszar rewitalizacji Gminy Podedwórze (Dz. Urz. Woj. Lubelskiego z 2023r. poz. 4613). Powyższy dokument stanowił podstawę do kontynuowania procesu prac rewitalizacyjnych, podjęto uchwałę Nr XXXI/238/2023 przez Radę Gminy Podedwórze w dniu 22 czerwca 2023r. w sprawie przystąpienia do sporządzenia Gminnego Programu Rewitalizacji Gminy Podedwórze na lata 2023-2030.

Kolejnym krokiem był nabór propozycji przedsięwzięć rewitalizacyjnych do Gminnego Programu Rewitalizacji Gminy Podedwórze na lata 2023-2030, w terminie 11.08.2023r. - 30.09.2023r.

XXII. Sprawy administracyjne

Urząd Gminy Podedwórze na dzień 31.12.2023 r. zatrudniał 14 osób, z tego 12 na stanowiskach urzędniczych.

Przeciętny czas oczekiwania na wydanie dowodu osobistego wynosił na dzień 1 stycznia 2023 r. i na dzień 31 grudnia 2023 r. 21 dni.

W 2023 r. nie było przypadku zaskarżenia decyzji wydanych przez wójta, natomiast Wojewoda stwierdził częściową nieważność dwóch uchwał, Rady Gminy.

Wpłynęły 2 skargi na działalność Wójta Gminy, które zostały uznane za bezzasadne.