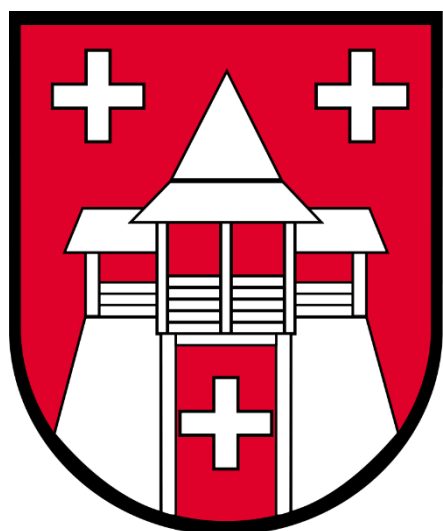


Diagnoza społeczno –
gospodarcza
Gminny Program Rewitalizacji
dla Gminy Podedwórze
na lata 2023-2030



Spis treści

WPROWADZENIE	3
Definicje kluczowych pojęć.....	3
1. Ogólna charakterystyka Gminy Podedwórze	5
2. Delimitacja obszarów zdegradowanych	20
2.1 Metodyka wyznaczania obszaru zdegradowanego oraz obszaru rewitalizacji ..	20
2.2 ETAP 1 – wyznaczenie Obszaru Zdegradowanego (OZ) na terenie Gminy Podedwórze.....	21
2.2.1. Wskaźniki delimitujące obszary zdegradowane	23
2.2.2. Wyniki dla poszczególnych sołectw / miejscowości wg poszczególnych ww. wskaźników ..	27
2.3. ETAP 2 – wyznaczenie Obszaru Rewitalizacji (OR) na terenie Gminy Podedwórze.....	53
2.4. Podsumowanie – delimitacja Obszaru Rewitalizacji (OR) na terenie Gminy Podedwórze.....	54
Spis tabel:	61
Spis map:	62
Spis wykresów:.....	62

WPROWADZENIE

Opracowanie stanowi szczegółową diagnozę obszaru rewitalizacji obejmującą analizę negatywnych zjawisk w sferze społecznej oraz wybranych pozostałych (gospodarczej, przestrzenno-funkcjonalnej, technicznej lub środowiskowej) zgodnie ze zidentyfikowanymi zjawiskami negatywnymi oraz analizę lokalnych potencjałów występujących na obszarze rewitalizacji. Diagnoza dotycząca całego obszaru gminy pokazuje ogólne ramy i powiązania obszarów kryzysowych z resztą gminy.

Przedstawiono również ogólną charakterystykę Gminy Podedwórze, która została przeprowadzona na podstawie danych dostępnych za lata 2015 – 2021 i będzie uzupełniana w toku prac nad Gminnym Programem Rewitalizacji w miarę uzyskiwania dostępu do nowych danych. Jako, że niniejszy dokument jest materiałem do konsultacji z interesariuszami rewitalizacji, należy zakładać, że diagnoza będzie uzupełniana także w wyniku propozycji i poprawek zgłaszanych podczas konsultacji.

Diagnoza obszaru zdegradowanego oraz obszaru rewitalizacji została opracowana w oparciu o analizę następujących obszarów: społecznego, gospodarczego, środowiskowego, funkcjonalno-przestrzennego oraz technicznego. Analizie poddane zostały wskaźniki opracowane dla każdego z wymienionych obszarów. Dzięki szeroko zakrojonym badaniom na różnych płaszczyznach możliwe było wskazanie obszarów zdegradowanych, które znajdują się na terenie gminy. Dokonano precyzyjnego wyznaczenia wymienionych obszarów przy wykorzystaniu metody kartograficznej. Zamieszczone mapy obszarów zdegradowanych szczegółowo przedstawiają wyznaczone obszary, które mają zostać objęte procesem rewitalizacji.

Sporządzona diagnoza społeczno – gospodarcza dla Gminy Podedwórze spełnia wszystkie zapisy i wskazania wynikające z *ustawy z dnia 9 października 2015 r. o rewitalizacji (Dz. U. z 2021 r. poz. 485)*.

Definicje kluczowych pojęć

Rewitalizacja to kompleksowy proces wyprowadzania ze stanu kryzysowego obszarów zdegradowanych poprzez działania całościowe (powiązane wzajemnie przedsięwzięcia obejmujące kwestie społeczne oraz gospodarcze lub przestrzenno-funkcjonalne lub techniczne lub środowiskowe), integrujące interwencję na rzecz społeczności lokalnej, przestrzeni i lokalnej gospodarki, skoncentrowane terytorialnie i prowadzone w sposób zaplanowany oraz zintegrowany poprzez programy rewitalizacji. **Rewitalizacja** zakłada optymalne wykorzystanie specyficznych uwarunkowań danego obszaru oraz wzmocnienie jego lokalnych potencjałów (w tym także kulturowych) i jest procesem wieloletnim, prowadzonym przez **interesariuszy** (m.in. przedsiębiorców, organizacje pozarządowe, właścicieli nieruchomości, organy władzy publicznej, etc.) tego procesu, w tym przede wszystkim we współpracy z lokalną społecznością. Działania służące wspieraniu procesów rewitalizacji prowadzone są w sposób spójny: wewnątrz (poszczególne działania pomiędzy sobą) oraz zewnątrz (z lokalnymi politykami sektorowymi, np. transportową, energetyczną,

celami i kierunkami wynikającymi z dokumentów strategicznych i planistycznych).

Obszar może zostać wskazany jako **obszar zdegradowany**, jeśli znajduje się w stanie kryzysowym z powodu koncentracji negatywnych zjawisk społecznych, w szczególności bezrobocia, ubóstwa, przestępczości, niskiego poziomu edukacji lub kapitału społecznego, a także niewystarczającego poziomu uczestnictwa w życiu publicznym i kulturalnym oraz gdy występuje na nim co najmniej jedno z następujących negatywnych zjawisk:

- ✓ **gospodarczych** (w szczególności niski stopień przedsiębiorczości, słaba kondycja lokalnych przedsiębiorstw),
- ✓ **środowiskowych** (w szczególności przekroczenie standardów jakości środowiska, obecność odpadów stwarzających zagrożenie dla życia, zdrowia ludzi lub stanu środowiska),
- ✓ **przestrzenno-funkcjonalnych** (w szczególności niewystarczające wyposażenie w infrastrukturę techniczną i społeczną lub jej zły stan techniczny, brak dostępu do podstawowych usług lub ich niska jakość, niedostosowanie rozwiązań urbanistycznych do zmieniających się funkcji obszaru, niski poziom obsługi komunikacyjnej, niedobór lub niska jakość terenów publicznych),
- ✓ **technicznych** (w szczególności degradacja stanu technicznego obiektów),
- ✓ **budowlanych**, w tym o przeznaczeniu mieszkaniowym oraz niefunkcjonowanie rozwiązań technicznych umożliwiających efektywne korzystanie z obiektów budowlanych, w szczególności w zakresie energooszczędności i ochrony środowiska).

Natomiast **interesariuszami rewitalizacji** są w szczególności:

- ✓ mieszkańcy obszaru rewitalizacji oraz właściciele, użytkownicy wieczności nieruchomości i podmioty zarządzające nieruchomościami znajdującymi się na tym obszarze, w tym spółdzielnie mieszkaniowe, wspólnoty mieszkaniowe i towarzystwa budownictwa społecznego;
- ✓ mieszkańcy gminy inni niż wymienieni powyżej;
- ✓ podmioty prowadzące lub zamierzające prowadzić na obszarze gminy działalność gospodarczą;
- ✓ podmioty prowadzące lub zamierzające prowadzić na obszarze gminy działalność społeczną, w tym organizacje pozarządowe i grupy nieformalne;
- ✓ jednostki samorządu terytorialnego i ich jednostki organizacyjne;
- ✓ organy władzy publicznej;

Definicja rewitalizacji podkreśla kilka istotnych zagadnień i wyzwań związanych z procesem wychodzenia ze stanu kryzysowego obszaru kryzysowego. Po pierwsze proces rewitalizacji powinien być realizowany w sposób kompleksowy, tj. w taki sposób, który nie tylko rozwiązuje lub eliminuje wybrane zagrożenia i problemy, ale także w sposób pozwalający na wykorzystanie mocnych stron nie tylko obszaru rewitalizowanego, ale całej gminy, jak również potencjału otoczenia zewnętrznego, traktowanych jako szanse rozwoju. Takie kompleksowe podejście do rewitalizacji oznacza, że działania podejmowane na rzecz wychodzenia ze stanu kryzysowego powinny wpisywać się w szerszy nurt realizacji polityki rozwoju całej gminy i jej otoczenia, w szczególności otoczenia powiązanego funkcjonalnie z gminą. Po drugie, proces

rewitalizacji powinien być ukierunkowany na wieloaspektowe podejście oraz rezultaty. Kluczowe dla właściwego zdiagnozowania skali poszczególnych problemów, a tym samym wybór zawężonych terytorialnie obszarów do rewitalizacji powinien być poprzedzony rzetelną diagnozą. Diagnoza powinna wskazać stany kryzysowe na obszarze gminy, zarówno w sferze terytorialnej, ale przede wszystkim w sferze kategorii problemów. Ostateczny wybór obszarów do rewitalizacji powinien być wyborem najefektywniejszej ścieżki działań, w kontekście oczekiwanych rezultatów, tj. wynikać z rangi lub znaczenia wybranych zagadnień/obszarów rewitalizacji dla polityki rozwoju całej gminy.

Po trzecie, istotną rolę w procesie tworzenia i realizacji programu rewitalizacji odgrywa partycypacja społeczna, która obejmuje przygotowanie, prowadzenie i ocenę rewitalizacji w sposób zapewniający aktywny udział interesariuszy. W toku przygotowania, prowadzenia i oceny rewitalizacji dąży się, aby działania, skutkowały wypowiedzeniem się przez wszystkich interesariuszy.

Prace diagnostyczne i projektowe obejmowały analizy dokumentów dostarczonych przez Zamawiającego. Wykorzystano również dane dostarczone z GUS oraz innych opracowań i dokumentów planistycznych.

1. Ogólna charakterystyka Gminy Podedwórze

Gmina Podedwórze położona jest w północno-wschodniej części Powiatu Parczewskiego.

- ✓ od zachodu sąsiaduje z gminami; Jabłoń i Dębowa Kłoda – należącymi do tego samego powiatu,
- ✓ od południa i wschodu z gminą Wiryki leżącą w Powiecie Włodawskim,
- ✓ od północy z gminami Sosnówka i Wisznice będącymi częścią Powiatu Bialskiego.

Gmina leży na terenie nizinnym, wśród rozlewisk rzeki Zielawa oraz w sąsiedztwie Pojezierza Łęczyńsko-Włodawskiego. Jej teren znajduje się w strefie oddziaływania Kanału Wieprz-Krzna. Pod względem fizjograficznym obszar gminy Podedwórze położony jest w całości na Równinie Parczewskiej będącej częścią makroregionu Polesie Podlaskie.

Obszar gminy wynosi **10720 ha**.

W jej skład wchodzi 13 sołectw; Antopol, Bojary, Grabówka, Hołowno, Kaniuki, Mosty, Nowe Mosty, Niecielin, Opole, Piechy, Podedwórze, Rusiły, Zaliszcze.

Gmina Podedwórze, jest pod względem liczby ludności najmniejszą gminą w województwie lubelskim i jedną z najmniejszych w Polsce.

Charakterystyczny dla gminy jest dość mały, bo zaledwie 44,68%-towy udział gruntów ornych, przy relatywnie dużym - 26,91%-towym udziale użytków zielonych.

Udział gruntów ornych w poszczególnych wsiach waha się istotnie - od 21% w obrębie Mosty do 87% w obrębie Nowe Mosty. Lasy zajmują 15,38% powierzchni ogólnej, a wody 6,90%.

Gmina Podedwórze to gmina typowo rolnicza. Rolnictwo indywidualne preferuje uprawę podstawowych zbóż, ziemniaka oraz dysponuje dużymi obszarami łąk i pastwisk sprzyjającym hodowli bydła. Wśród rolników są też plantatorzy ziół – rumianku. Na terenie gminy uprawia się też coraz więcej rzepaku i dyni. Gospodarstwa indywidualne posiadają obszary 10 - 60 ha. Dysponują one podstawowym sprzętem do uprawy ziemi i bazą co hodowli bydła i trzody chlewnej.

Gmina położona jest z dala od miast, w związku z tym występuje tu nieskażone środowisko pozwalające produkować zdrową żywność.

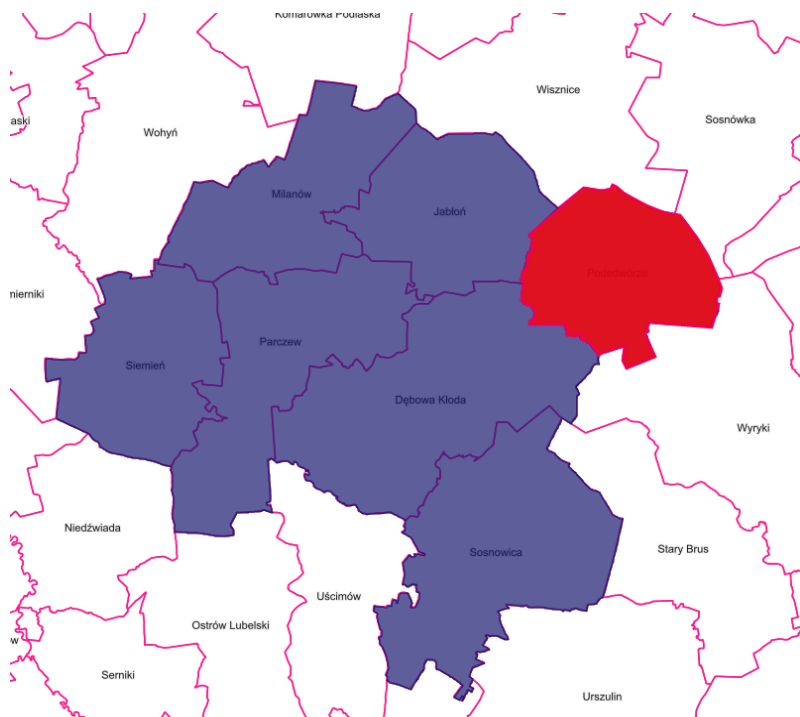
Przez gminę przepływa rzeka Zielawa i kanał Wieprz - Krzna. Znajdują się też zbiorniki retencyjne we wsi Podedwórze o pow. 282ha i wsi Mosty o pow. 396 ha. Zbiorniki wykorzystywane są do celów rekreacyjno - sportowych.

Istnieje możliwość przeznaczenia terenu wokół zbiorników na cele rekreacyjne. Zbiorniki położone są przy zbiorowiskach leśnych z ciekawymi terenami łowieckimi obfitującymi w zwierzynę płąwą jak: łoś, jeleń, sarna i inną jak dziki piżmaki, dzikie ptactwo. Oprócz zwierząt lasy obfitują w grzyby, jagody, borówki, jeżyny.

Na terenie gminy znajduje się rezerwat przyrody "**Warzewo**". Obejmuje on obszar o pow. 41,91 ha. Na obszarze tym wykształconych jest 14 typów zbiorowisk roślinnych.

Większość z nich zachowała charakter naturalny. Występują tu płytkie i rozległe powierzchnie nasłonecznionej wody stwarzające doskonałe warunki bytowe dla ptactwa. Jest to miejsce lęgowe i ostoja dla wielu interesujących gatunków awifauny. Występuje tu około 60 gatunków ptaków. Bagno - rezerwat, ze względu na swój naturalny charakter i niepowtarzalną specyfikę, przedstawia wysoką wartość naukową.

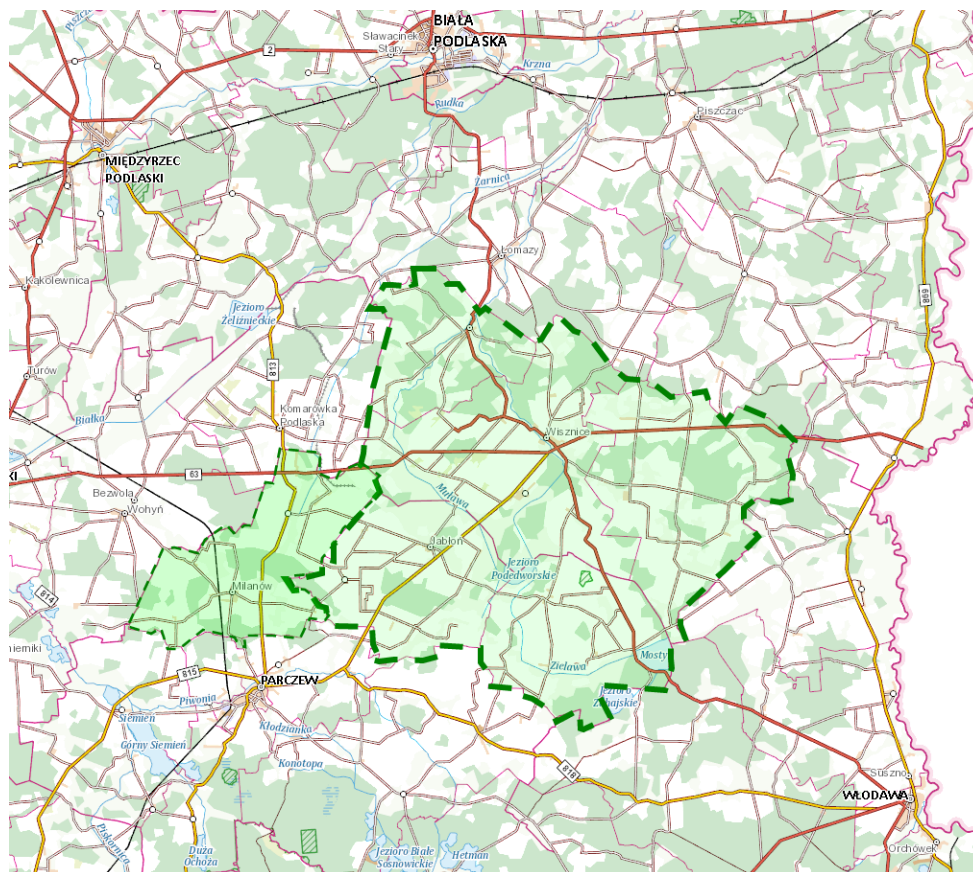
Mapa 1 Położenie Gminy Podedwórze na tle powiatu parczewskiego



Źródło: Opracowanie własne na podstawie <https://mapy.geoportal.gov.pl>

Partnerstwo zawiązane zostało w celu współpracy na rzecz rozwoju oraz wspólnej promocji swoich gmin na terenie województwa i kraju. Od momentu powstania partnerstwa udało się zrealizować szereg wspólnych działań i pozyskać wiele środków na realizację strategicznych inwestycji m.in. ze środków Regionalnego Programu Operacyjnego Województwa Lubelskiego, czy programu Współpracy Transgranicznej Polska – Białoruś – Ukraina. W 2021 r. partnerstwo pracowało nad nową strategią rozwoju, związaną z wdrażaniem kolejnej perspektywy funduszy unijnych oraz opracowało założenia wspólnych projektów, które zostały złożone do nowego programu Fundusze Europejskie dla Lubelskiego 2021-2027.

Mapa 3 Obszar Doliny Zielawy



Źródło: Opracowanie własne na podstawie <https://mapy.geoportal.gov.pl>

Demografia:

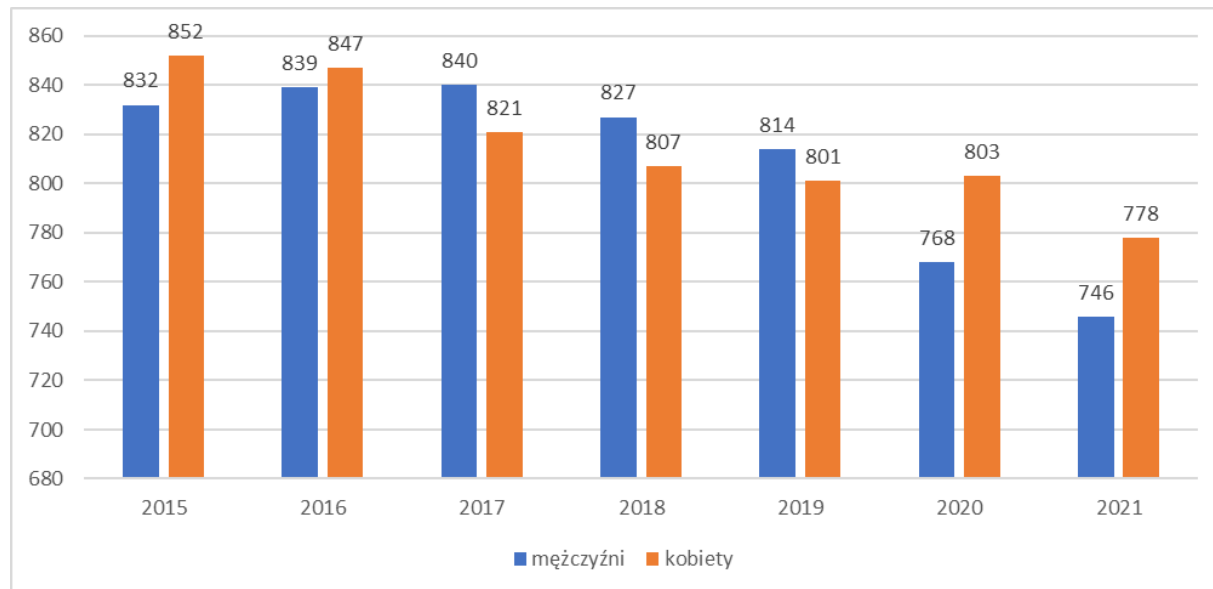
Biorąc pod uwagę założenia, w które musi wpisywać się GPR – analiza sytuacji społecznej jest bardzo istotna.

Stąd też, przemiany demograficzne są niezwykle istotną składową rozwoju społeczno-gospodarczego, bo decydują one m.in. o zmianach udziału ludności w poszczególnych ekonomicznych grupach wieku. Znaczny udział ludności przedprodukcyjnej i produkcyjnej wpływa na obecną i potencjalną wielkość zasobu siły roboczej. Powoduje też określone

konsekwencje gospodarcze związane z przedsiębiorczością i aktywizacją rynku pracy, co z kolei przekłada się na wysokość dochodów władz samorządowych.

W ciągu ostatnich siedmiu lat liczba ludności gminy sukcesywnie spada. Od roku 2015 ubyło 160 osób.

Wykres 1 Liczba mieszkańców gminy w latach 2015 - 2021



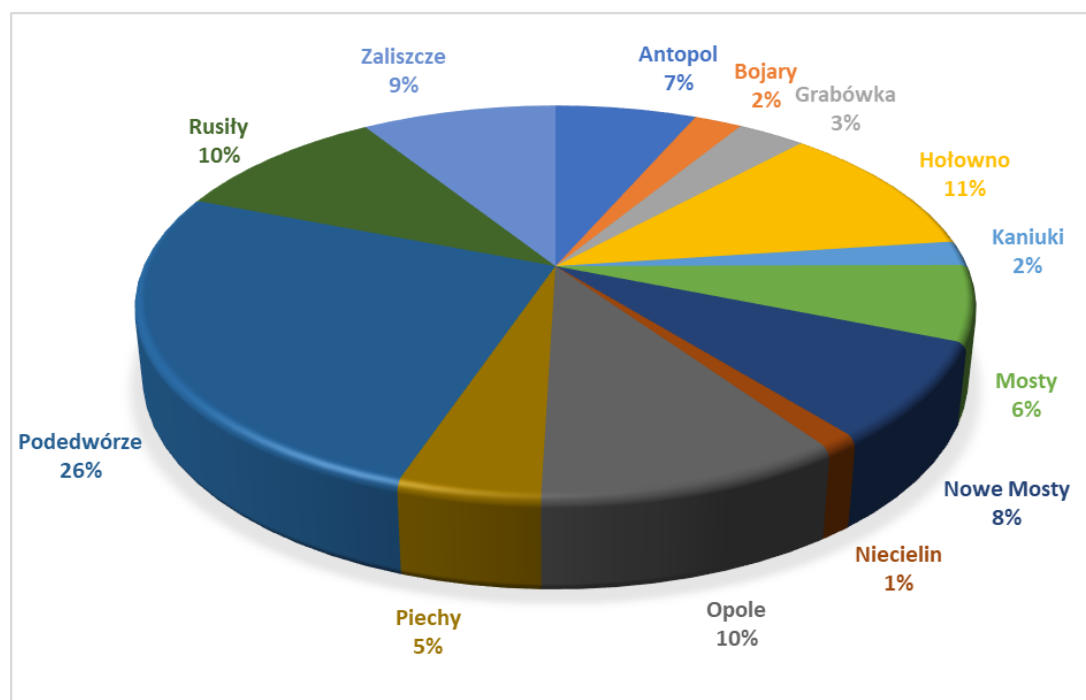
Źródło: Opracowanie własne. Sporządzono na podstawie danych z GUS, BDL

Tabela 1 Liczba mieszkańców wg miejscowości zameldowanych na pobyt stały i czasowy w 2021 r.

Lp.	Miejscowość	Liczba mieszkańców
1.	Antopol	106
2.	Bojary	36
3.	Grabówka	51
4.	Hołowno	180
5.	Kaniuki	33
6.	Mosty	102
7.	Nowe Mosty	132
8.	Niecielin	19
9.	Opole	164
10.	Piechy	77
11.	Podedwórze	421
12.	Rusiły	164
13.	Zaliszcze	146

Źródło: opracowanie własne na podstawie danych Narodowe Spisy Powszechne 2021

Wykres 2 Udział liczby mieszkańców w poszczególnych miejscowościach/sołectwach w odniesieniu do całej gminy



Źródło: opracowanie własne na podstawie danych Narodowe Spisy Powszechne 2021

Bezrobocie:

Tabela 2 Liczba osób bezrobotnych w podziale na poszczególne miejscowości

L.p	Miejscowość	Liczba bezrobotnych ogółem	Liczba bezrobotnych kobiety	Liczba bezrobotnych – mężczyźni	Uprawnienie do zasiłku	Długotrwale bezrobotni (powyżej 24 miesięcy)
1.	Antopol	7	6	1	0	0
2.	Bojary	1	0	1	0	0
3.	Grabówka	1	1	0	0	1
4.	Hołowno	8	7	1	0	6
5.	Kaniuki	1	0	1	0	1
6.	Mosty	3	2	1	0	2
7.	Niecielin	0	0	0	0	0
8.	Nowe Mosty	7	4	3	0	6
9.	Opole	5	3	2	0	3
10.	Piechy	2	2	0	0	0
11.	Podedwórze	11	2	9	0	9
12.	Rusiły	5	2	3	0	5
13.	Zaliscze	7	3	4	0	0
RAZEM:		58	31	26	0	37

Źródło: Opracowanie własne. Sporządzono na podstawie danych z PUP

Pomoc społeczna:

Ten obszar działalności samorządu w najszerszym zakresie jest realizowany przez **Gminny Ośrodek Pomocy Społecznej (GOPS) w Podedwórze**. Rozbudowana oferta systemu wsparcia dla mieszkańców w tym programów, inicjatyw, przyczynia się tym samym do wszechstronnego zaspokajania potrzeb mieszkańców i rozwoju zasobów ludzkich.

Świadczenia z pomocy społecznej przyznane w ramach zadań zleconych i zadań własnych ogółem (bez względu na ich rodzaj, formę oraz źródło finansowania) na podstawie sprawozdania MPIPS za 2021:

- ✓ liczba osób którym przyznano świadczenia – 94 osób (68 rodzin) ,
- z tego:
- ✓ świadczenia pieniężne – 55 osób (52 rodziny) ,
- ✓ świadczenia niepieniężne (posiłki, pomoc rzeczowa) 39 osób (424 rodziny),
- ✓ pomoc POPŻ 2014-2020 z PKPS – 250 osób (128 rodzin).

Najczęstszymi powodami rodzin korzystających z pomocy społecznej w 2021 roku było: ubóstwo, długotrwała lub ciężka choroba, bezradność w sprawach opiekuńczo wychowawczych, bezrobocie, niepełnosprawność.

Tabela 3 Przyczyny korzystania z pomocy społecznej w 2021 roku

Powody	2021	
	Liczba rodzin	Liczba osób w rodzinach
Ubóstwo	22	51
Potrzeby ochrony macierzyństwa i wielodzietności	4	21
Bezrobocie	27	78
Niepełnosprawność	13	29
Długotrwała lub ciężka choroba	26	57
Bezradność w sprawach opiekuńczo – wychowawczych i prowadzenia gospodarstwa domowego (rodziny niepełne i wielodzietne)		
Alkoholizm	5	10

Źródło: Sprawozdanie z działalności Gminnego Ośrodka Pomocy Społecznej Podedwórze za rok 2021

Przestępczość i patologie:

Tabela 4 Poziom przestępczości w podziale na miejscowości Gminy Podedwórze za rok 2021

L.p.	Miejscowość	Liczba przestępstw	Wykroczenia zanotowane	Interwencje domowe	Przestępstwa kryminalne	Liczba założonych "niebieskich kart"
1.	Antopol	0	1	1	0	0
2.	Bojary	2	0	0	2	0
3.	Grabówka	0	2	5	0	0
4.	Hołowno	3	1	2	2	0
5.	Kaniuki	0	0	0	0	0
6.	Mosty	1	2	8	1	1
7.	Niecielin	0	1	0	0	0
8.	Nowe Mosty	2	0	0	2	0
9.	Opole	1	0	0	1	0
10.	Piechy	0	0	1	0	1
11.	Podedwórze	3	9	3	3	0
12.	Rusiły	1	0	2	1	2
13.	Zaliscze	1	0	0	1	0
RAZEM:		14	16	22	13	3

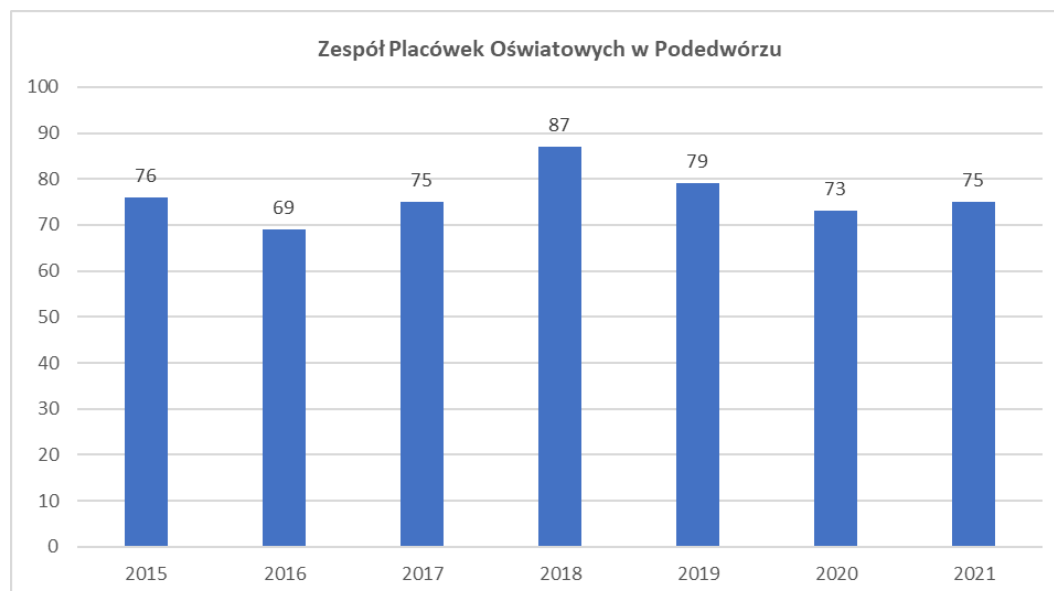
Źródło: dane Komendy Powiatowej Policji w Parczewie

Edukacja:

Zespół Placówek Oświatowych w skład którego wchodzi:

1. Przedszkole Samorządowe,
2. Szkoła Podstawowa.

Wykres 3 Liczba uczniów uczęszczających do Szkoły Podstawowej w Gminie Podedwórze w latach 2015 -2021



Źródło: Opracowanie własne. Sporządzono na podstawie danych z GUS

Egzamin 2021

Tabela 5 Wyniki egzaminu ósmoklasisty w roku 2021

Źródło: opracowanie własne na podstawie danych uzyskanych OKE Kraków

	Średni % uzyskanych punktów			Rejonizacja
	Język polski	Matematyka	Język angielski	
Powiat Parczewski	57,90	40,13	55,91	
Zespół Placówek Oświatowych w Podedwórze	43,30	29,60	38,80	Wszystkie miejscowości z terenu Gminy Podedwórze

Aktywność obywatelska i organizacje pozarządowe :

Na dzień 31 grudnia 2021 r. funkcjonowało w gminie 17 organizacji pozarządowych, w tym 4 stowarzyszenia, 1 fundacja, 8 Kół Gospodyń wiejskich i 5 jednostek OSP.

Z pięciu jednostek OSP działających na terenie gminy tylko jednostka OSP Podedwórze wpisana jest do Krajowego Systemu Ratowniczo-Gaśniczego.

Tabela 6 Wykaz organizacji pozarządowych w Gminie Podedwórze w roku 2021

L.p	Nazwa	Adres
1.	Stowarzyszenie na Rzecz Aktywizacji Mieszkańców Polesia Lubelskiego	Podedwórze
2.	Stowarzyszenie na Rzecz Wspierania i Rozwoju Wsi Lubelskiej	Zaliszcze
3.	Stowarzyszenie Patrząc w Przyszłość	Podedwórze
4.	Koło Gospodyń Wiejskich w Zalischczu	Zaliszcze
5.	Koło Gospodyń Wiejskich „Opolanki” w Opolu	Opole
6.	Koło Gospodyń Wiejskich w Podedwórze	Podedwórze
7.	Koło Gospodyń Wiejskich w Antopolu	Antopol
8.	Koło Gospodyń Wiejskich Hołowianki	Hołowno
9.	Koło Gospodyń Wiejskich w Piechach	Piechy
10.	Koło Gospodyń Wiejskich Cztery Gospodynie Nowe Mosty	Bojary
11.	Koło Gospodyń Wiejskich „Mosty” w Mostach	Mosty
12.	Ochotnicza Straż Pożarna Rusiły	Rusiły

13.	Ochotnicza Straż Pożarna Podedwórze	Podedwórze
14.	Ochotnicza Straż Pożarna Opole	Opole
15.	Ochotnicza Straż Pożarna Zaliszcze	Zaliszcze
16.	Ochotnicza Straż Pożarna Hołowno	Hołowno,
17.	Fundacja „Centrum Edukacji Ekologicznej”	Hołowno

Źródło: Urząd Gminy Podedwórze

Tabela 7 Liczba NGOs w podziale na miejscowości w roku 2021

Lp.	Miejscowość	Fundacje	Stowarzyszenia i organizacje społeczne	Koła Gospodyń wiejskich	Razem
1.	Antopol	0	0	1	1
2.	Bojary	0	0	1	1
3.	Grabówka	0	0	1	2
4.	Hołowno	1	2	1	4
5.	Kaniuki	0	0	1	1
6.	Mosty	0	0	1	1
7.	Nowe Mosty	0	0	1	1
8.	Niecielin	0	0	1	1
9.	Opole	0	1	1	2
10.	Piechy	0	0	1	1
11.	Podedwórze	0	3	1	4
12.	Rusiły	0	1	0	1
13.	Zaliszcze	0	2	1	3

Źródło: Opracowanie własne. Sporządzono na podstawie danych z GUS oraz UG Podedwórze

Tabela 8 Aktywność obywatelska (frekwencja wyborcza wybory do Rady Gminy Podedwórze (2018))

Lp.	Miejscowość	Frekwencja [%]
1.	Antopol	70,83
2.	Bojary	50,56
3.	Grabówka	50,56
4.	Hołowno	91,13
5.	Kaniuki	68,30
6.	Mosty	48,86
7.	Nowe Mosty	38,33
8.	Niecielin	50,56
9.	Opole	72,86
10.	Piechy	38,89
11.	Podedwórze	59,35
12.	Rusiły	64,86
13.	Zaliszcze	67,21

Źródło: Opracowanie własne. Sporządzono na podstawie danych z PKW

Tabela 9 Wykaz inwestycji gminnych w latach 2019-2021

Lp.	Miejscowość	Nazwa zadania	Wartość zadania
1.	Antopol		
2.	Bojary		
3.	Grabówka		
4.	Hołowno	<ul style="list-style-type: none"> ✓ przebudowa drogi powiatowej nr 1096L relacji Rusiły- Kodeniec ✓ modernizacja drogi wewnętrznej dojazdowej do gruntów rolnych w obrębie wsi Hołowno działka 152 	<p>8 351 449,01</p> <p>59239,83</p>
5.	Kaniuki	<ul style="list-style-type: none"> ✓ przebudowa drogi powiatowej nr 1096L relacji Rusiły- Kodeniec ✓ remont mostu Kaniuki 	<p>8 351 449,01</p> <p>6150</p>
6.	Mosty	<ul style="list-style-type: none"> ✓ budowa budynku rekreacyjnego na cele społeczne w miejscowości Mosty 	117947,63
7.	Nowe Mosty	<ul style="list-style-type: none"> ✓ przebudowa istniejącej mechaniczno – biologicznej oczyszczalni ścieków w Nowych Mostach 	454976,83
8.	Niecielin		
9.	Opole	<ul style="list-style-type: none"> ✓ Modernizacja Stacji Uzdatniania Wody w Opolu 	454976,83
10.	Piechy		
11.	Podedwórze	<ul style="list-style-type: none"> ✓ przebudowa drogi powiatowej nr 1096L relacji Rusiły- Kodeniec ✓ termomodernizacja budynków użyteczności publicznej w Gminie Podedwórze ✓ budowa pochylni dla niepełnosprawnych do budynku UG Podedwórze 	<p>8 351 449,01</p> <p>1 859 787,94</p> <p>42500</p>
12.	Rusiły	<ul style="list-style-type: none"> ✓ przebudowa drogi powiatowej nr 1096L relacji Rusiły- Kodeniec 	8 351 449,01
13.	Zaliszczce		

Źródło: Sprawozdania z wykonania budżetu Gminy Podedwórze

Przedsiębiorczość:

W 2021 r. zarejestrowano w gminie, w rejestrze CEIDG, 5 nowych przedsiębiorców (osoby fizyczne). Przedmiotem działalności tychże przedsiębiorstw były: usługi konserwacji i naprawy pojazdów samochodowych, usługi naprawy i konserwacji elementów maszyn i urządzeń przemysłowych, pozaszkolne formy edukacji, ruchome placówki gastronomiczne, wykonywanie pozostałych robót budowlanych wykończeniowych.

W 2021 r. wyrejestrowano 3 przedsiębiorców (osoby fizyczne). Przedmiotem działalności wyrejestrowanych podmiotów były m.in.: sprzedaż detaliczna prowadzona przez domy sprzedaży wysyłkowej lub Internet, sprzedaż detaliczna wyrobów tekstylnych prowadzona w wyspecjalizowanych sklepach.

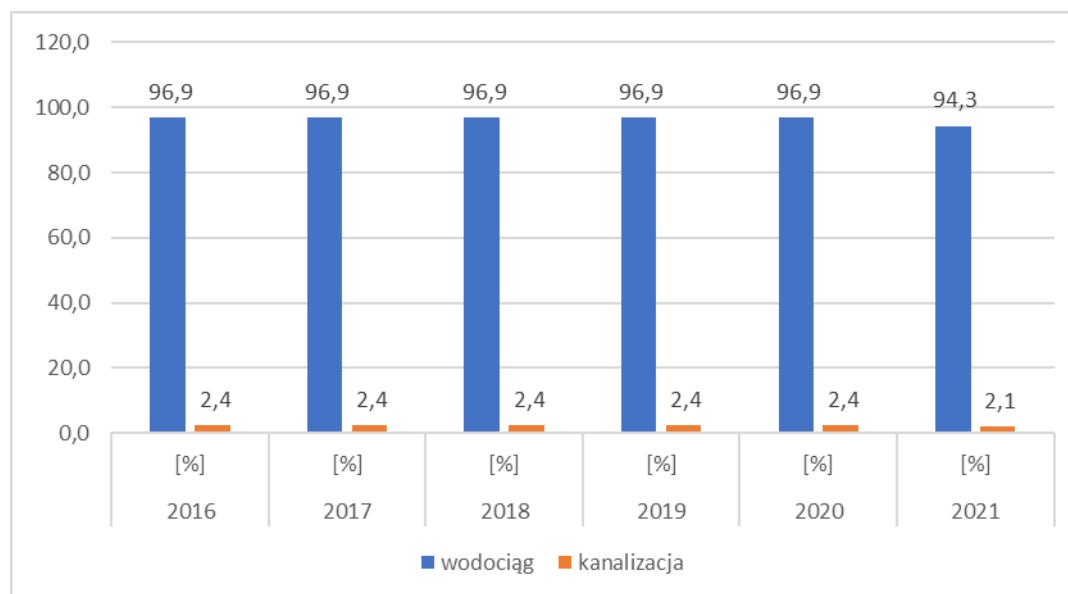
Tabela 10 Liczba przedsiębiorstw działających w poszczególnych miejscowościach Gminy Podedwórze w roku 2021

Lp.	Miejscowość	Sektor publiczny	Sektor prywatny	Razem
1.	Antopol	0	3	3
2.	Bojary	0	0	0
3.	Grabówka	0	0	0
4.	Hołowno	0	9	9
5.	Kaniuki	0	4	4
6.	Mosty	0	10	10
7.	Nowe Mosty	0	0	0
8.	Niecielin	0	0	0
9.	Opole	0	15	15
10.	Piechy	0	4	4
11.	Podedwórze	8	38	46
12.	Rusiły	0	6	6
13.	Zaliszcze	0	18	18

Źródło: Opracowanie własne. Sporządzono na podstawie danych z GUS

Zaopatrzenie w urządzenia sieciowe:

Wykres 4 Budynki mieszkalne podłączone do infrastruktury technicznej - w % ogółu budynków mieszkalnych



Źródło: Opracowanie własne na podstawie danych BDL GUS.

Polityka przestrzenna:

Dokumentem planistycznym sporządzonym dla całego obszaru gminy jest **Studium uwarunkowań i kierunków zagospodarowania przestrzennego (SUiKZP)**. Określa on ogólną politykę przestrzenną gminy oraz lokalne zasady zagospodarowania. Obecnie Gmina Podedwórze posiada **Studium Uwarunkowań i Kierunków Zagospodarowania**

Przestrzennego uchwalone uchwałą Nr IV/19/2002 Rady Gminy Podedwórze z dnia 30 grudnia 2002 r., zmienione uchwałą Nr XXX/143/2006 Rady Gminy Podedwórze z dnia 23 lutego 2006 r., oraz zmienione uchwałą Nr IV/23/2011 Rady Gminy Podedwórze z dnia 26 stycznia 2011 r.

W planowaniu przestrzennym istotnym elementem są akty prawa miejscowego przyjmowane w formie uchwały Rady, którymi są miejscowe plany zagospodarowania przestrzennego (MPZP). Określają one przeznaczenie, warunki zagospodarowania i zabudowy terenu objętego planem, a także rozmieszczenie inwestycji celu publicznego. Składają się z części tekstowej (uchwała) oraz graficznej (załącznik do uchwały).

Miejscowym planem zagospodarowania przestrzennego objęty jest cały obszar administracyjny gminy. W gminie obowiązuje 7 planów zagospodarowania przestrzennego.

Dzięki temu wszelkie procesy inwestycyjne na terenie gminy są znacznie lepiej kontrolowane niż w przypadku gmin, w których planowanie przestrzenne jest oparte na wydawaniu decyzji o warunkach zabudowy i zagospodarowania terenu.

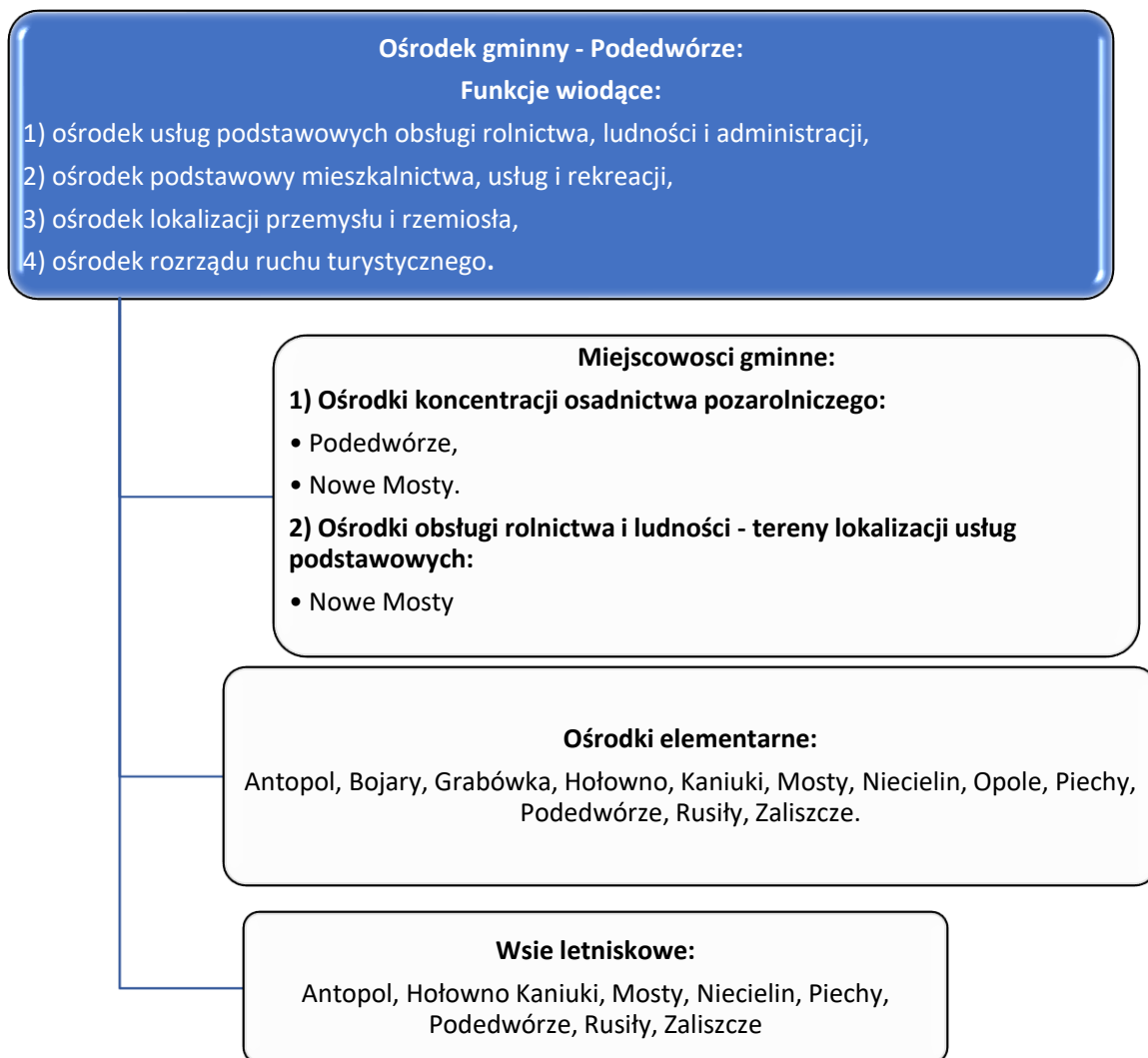
Wytyczone kierunki zagospodarowania przestrzennego Gminy Podedwórze są zbieżne z wizją gminy ujętą w Strategii Rozwoju Województwa Lubelskiego i Planu Zagospodarowania Przestrzennego Województwa Lubelskiego, a także Strategii Rozwoju Gminy Podedwórze na lata 2015 – 2023 zawartej w Strategii Rozwoju Gmin partnerskich „Dolina Zielawy” na lata 2015 – 2023.

Tabela 11 Uwarunkowania planowania przestrzennego wynikające ze Strategii Rozwoju Województwa Lubelskiego i Planu Zagospodarowania Przestrzennego Województwa Lubelskiego, a także Strategii Rozwoju Gminy

<p>Strategia Rozwoju Województwa Lubelskiego do roku 2030</p>	<ul style="list-style-type: none"> • Gmina Podedwórze została zaliczona do obszaru o ograniczonej dostępności funkcji regionalnych i ponadregionalnych, a także utrudnionego dostępu do ośrodków usług lokalnych i ponadlokalnych. • Gmina leży na terenie OSI Polesie - jako obszar zagrożony trwałą marginalizacją.
<p>Plan Zagospodarowania Przestrzennego Województwa Lubelskiego</p>	<ul style="list-style-type: none"> • Gmina Podedwórze została zaliczona do obszarów priorytetowych pod względem budowy oraz rozbudowy i modernizacji urządzeń melioracyjnych, obejmujących obiekty o powierzchni co najmniej 500 ha. • Gmina leży na terenie obszaru funkcjonalnego Polesie ze strefą oddziaływania Kanału Wieprz-Krzna (KWK) oraz na obszarze funkcjonalnym gospodarki hodowlanej. • Gmina została również wskazana jako obszar priorytetowy w zakresie budowy i rozbudowy zbiorowych systemów kanalizacyjnych ze względu na szczególnie niski wskaźnik skanalizowania.
<p>Strategia Rozwoju Gminy Podedwórze na lata 2015 – 2023 zawarta w Strategii Rozwoju Gmin partnerskich „Dolina Zielawy” na lata 2015 – 2023</p>	<ul style="list-style-type: none"> • Głównym problemem obszaru gmin tworzących „Dolinę Zielawy” jest niewykorzystany potencjał kształtującej się specjalizacji gospodarczej w zakresie gospodarki hodowlanej, produkcji roślinnej i przetwórstwa spożywczego. Jedną z konsekwencji niewykorzystanego potencjału jest utrzymujący się na wysokim poziomie wskaźnik bezrobocia. • Gminy wchodzące w skład „Doliny Zielawy” wyróżnia uprawa ziół oraz tradycja z tym związana. W związku z czym gminy: Jabłoń, Podedwórze, Rossosz, Sosnowka, Wisznice znalazły się na „Zielarskim Szlaku” obok gmin regionu wyróżniających się uprawą ziół. • Jednym z elementów wpływających na rozwój specjalizacji gospodarczej obszaru „Doliny Zielawy” jest niska dostępność komunikacyjna. • Z punktu widzenia dalszej poprawy komfortu życia mieszkańców „Doliny Zielawy” kluczowym jest aby dotychczas podejmowane działania w zakresie ochrony środowiska oraz budowa ekologicznego wizerunku partnerskiego obszaru związanego m.in. z turystyką i tradycyjną żywnością były kontynuowane i rozwijane.

Źródło: opracowanie własne

Charakterystyka istniejącej struktury funkcjonalno-przestrzennej zgodnie z SUIKZP:



Celami polityki przestrzennej, które powinny znaleźć swoje odniesienie w miejscowym planie zagospodarowania przestrzennego są:

- ✓ poprawa dochodów ludności poprzez rozwój działalności pozarolniczej oraz wykorzystanie istniejącego potencjału produkcyjnego na obszarach wiejskich,
- ✓ tworzenie warunków restrukturyzacji rolnictwa oraz wielofunkcyjnego rozwoju obszarów wiejskich,
- ✓ rozwój małych i średnich przedsiębiorstw - wspomaganie dywersyfikacji działowej, gałęziowej i branżowej w gospodarce rynkowej,
- ✓ poprawa jakości zagospodarowania prowadząca do podnoszenia jego atrakcyjności inwestycyjnej i jakości warunków życia,
- ✓ aktywizacja ośrodka gminnego, głównie z punktu widzenia możliwości koncentrowania w jego obrębie pozarolniczych funkcji gospodarczych tworzących nowe miejsca pracy,

- ✓ utrzymanie walorów środowiska przyrodniczego poprzez konsekwentną realizację ekologicznie zrównoważonego rozwoju,
- ✓ zachowanie tożsamości kulturowej w skali regionu.

Miejscowy plan zagospodarowania przestrzennego Gminy Podedwórze powinien stymulować rozwój ekonomiczny gminy poprzez podniesienie atrakcyjności lokalizacyjnej jej obszarów dla maksymalnie zróżnicowanych rodzajów przedsiębiorczości. Polityka przestrzenna powinna być elastyczna wobec możliwości lokalizowania nowych funkcji z zachowaniem zasad ochrony środowiska przyrodniczego, kulturowego krajobrazu. Sporządzenie planu miejscowego winno uwzględniać konieczność ochrony ładu przestrzennego przez skupianie zabudowy, bardziej efektywne wykorzystywanie obszarów już mających ustaloną funkcję mieszkaniową, zwłaszcza zlokalizowanych wewnątrz lub w sąsiedztwie istniejących zwartych obszarów zabudowy. Regulacje zawarte w planie miejscowym powinny zapewnić odpowiednie walory architektoniczne nowej i przekształconej zabudowy. Podstawową zasadą polityki przestrzennej powinna być poprawa ładu przestrzennego, a jej wiodące zadania dotyczą głównie sfery osadnictwa .

2. Delimitacja obszarów zdegradowanych

2.1 Metodyka wyznaczania obszaru zdegradowanego oraz obszaru rewitalizacji

Rewitalizacja to proces wyprowadzania ze stanu kryzysowego obszarów zdegradowanych, prowadzony w sposób kompleksowy, poprzez zintegrowane działania na rzecz lokalnej społeczności, przestrzeni gospodarki, skoncentrowane terytorialnie, prowadzone przez interesariuszy rewitalizacji na podstawie programu rewitalizacji.

Z uwagi na charakter dokumentu, obszar objęty rewitalizacją winien być wyodrębniony w sposób szczegółowy w oparciu o wybrane wskaźniki odnoszące się do sytuacji społeczno-gospodarczej gminy.

Obszar, który zostanie poddany rewitalizacji powinien zostać wyodrębniony w sposób szczegółowy, w oparciu o katalog wskaźników odnoszących się do sytuacji społeczno-gospodarczej jednostki. Przyjęta w niniejszym opracowaniu metodologia przeprowadzenia delimitacji obszaru zdegradowanego, a następnie obszaru rewitalizacji zakładała w głównej mierze oparcie się mierzalnych zmiennych dotyczących sytuacji społecznej (z zakresu demografii, kapitału społecznego, bezpieczeństwa publicznego, pomocy społecznej i rynku pracy), gospodarczej, środowiskowej, przestrzennej i technicznej na danym obszarze.

Obszar gminy znajdujący się w stanie kryzysowym z powodu koncentracji negatywnych zjawisk społecznych, w szczególności bezrobocia, ubóstwa, przestępczości, niskiego poziomu edukacji lub kapitału społecznego, a także niewystarczającego poziomu uczestnictwa w życiu publicznym i kulturalnym, można wyznaczyć jako obszar zdegradowany w przypadku występowania na nim ponadto co najmniej jednego z następujących negatywnych zjawisk:

- ✓ gospodarczych – w szczególności niskiego stopnia przedsiębiorczości, słabej kondycji lokalnych przedsiębiorstw lub
- ✓ środowiskowych – niskiego stopnia inwestycji w odnawialne źródła energii, obecności odpadów stwarzających zagrożenie dla życia, zdrowia ludzi lub stanu środowiska, lub
- ✓ przestrzenno-funkcjonalnych – w szczególności niewystarczającego wyposażenia w infrastrukturę techniczną i społeczną lub jej złego stanu technicznego, braku dostępu do podstawowych usług lub ich niskiej jakości, niedostosowania rozwiązań urbanistycznych do zmieniających się funkcji obszaru, niskiego poziomu obsługi komunikacyjnej, niedoboru lub niskiej jakości terenów publicznych, lub
- ✓ technicznych – w szczególności degradacji stanu technicznego obiektów budowlanych, w tym o przeznaczeniu mieszkaniowym, oraz niefunkcjonowaniu rozwiązań technicznych umożliwiających efektywne korzystanie z obiektów budowlanych, w szczególności w zakresie energooszczędności i ochrony środowiska.

Wytyczne w zakresie rewitalizacji wskazują, że obszar zdegradowany można wyznaczyć dla miejsc koncentracji negatywnych zjawisk społecznych, współwystępujących z negatywnymi zjawiskami ze sfer gospodarczej, środowiskowej, przestrzenno-funkcjonalnej oraz technicznej.

Obszar można uznać za zdegradowany w przypadku współwystępowania minimum jednego problemu ze sfery społecznej oraz problemów z pozostałych sfer.

Uznanie danego zjawiska za stan kryzysowy ma miejsce, jeśli dane negatywne zjawisko charakteryzuje się wartością wskaźników je oceniających, przekraczających średnią wartość notowaną w skali gminy. Istotne jest także obiektywne stwierdzenie, czy dane zjawisko ma charakter zjawiska kryzysowego (np. poprzez odniesienie poziomu zjawiska do średnich notowanych na innych poziomach statystycznych).

Celem wyznaczenia na obszarze całej gminy obszaru zdegradowanego i obszaru rewitalizacji, analiza danych przebiegała 2-etapowo:

- ✓ ETAP 1 - wyznaczenie Obszaru Zdegradowanego (OZ) na terenie Gminy Podedwórze
- ✓ ETAP 2 - wyznaczenie Obszaru Rewitalizacji (OR) na terenie Gminy Podedwórze

2.2 ETAP 1 – wyznaczenie Obszaru Zdegradowanego (OZ) na terenie Gminy Podedwórze

W celu jednoznacznego wskazania na jakim obszarze gminy występuje największe natężenie negatywnych zjawisk, poszczególnym zjawiskom problemowym przypisano odpowiadające im wskaźniki. Punktem odniesienia terytorialnego był podział gminy na sołectwa / miejscowości.

Procedura wyznaczania obszarów zdegradowanych opierała się na następujących założeniach:

Na wstępnym etapie prac diagnostycznych zaproponowano, aby do celów agregacji danych opisujących stany kryzysowe dokonać podziału gminy na sołectwa/ miejscowości. Założono wstępnie, że działania rewitalizacyjne powinny rozwiązywać komplementarnie problemy

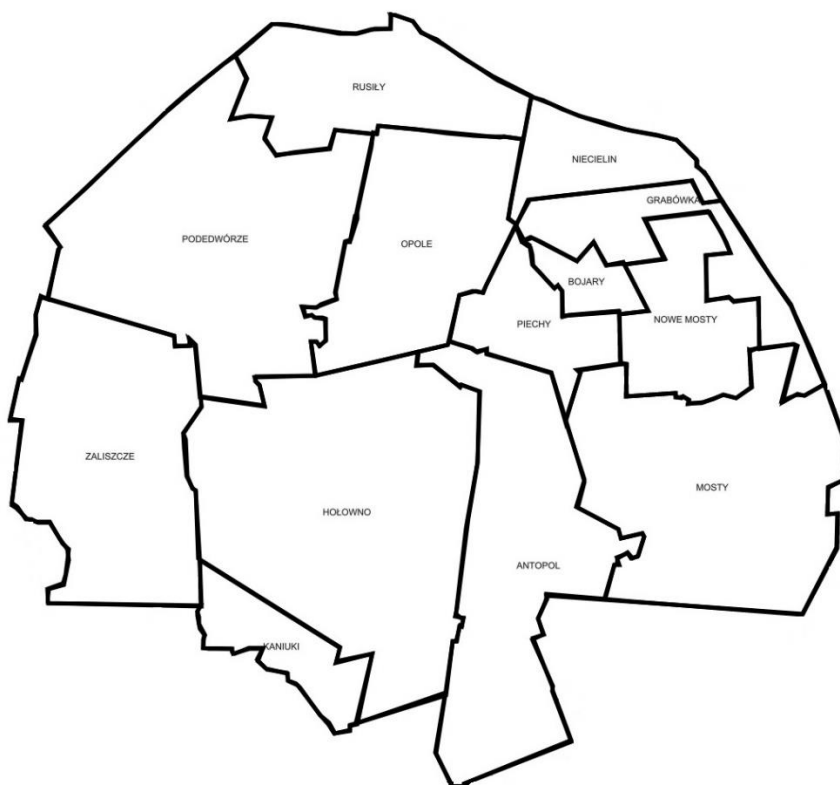
obszarów spójnych przestrzennie i funkcjonalnie, dlatego też przy tworzeniu stref próbowano zachować podział gminy na takie obszary.

Wyróżnione obszary porównawcze:

Tabela 12 Zestawienie obszarów porównawczych (ewidencyjnych) w ramach programu rewitalizacji

Jednostki porównawcze	Powierzchnia [ha]	Udział Powierzchni [%]	Ludność [os]	Udział Ludności [%]
Antopol	1180	11,01	106	6,50
Bojary	131	1,22	36	2,21
Grabówka	429	4,00	51	3,13
Hołowno	1855	17,30	180	11,04
Kaniuki	295	2,75	33	2,02
Mosty	1365	12,73	102	6,25
Nowe Mosty	468	4,37	132	8,09
Niecielin	322	3,00	19	1,16
Opole	853	7,96	164	10,06
Piechy	345	3,22	77	4,72
Podedwórze	1619	15,10	421	25,81
Rusiły	684	6,38	164	10,06
Zaliszcze	1174	10,95	146	8,95

Mapa 4 Podział gminy na obszary porównawcze



Źródło: <https://mapy.geoportal.gov.pl/>

2.2.1. Wskaźniki delimitujące obszary zdegradowane

Dla prawidłowego przeprowadzenia delimitacji analizowanych jednostek statystycznych konieczny był wybór odpowiednich zmiennych, które je w sposób istotny statystycznie różnicują. Ze względu na charakter gminy i występujące w niej zjawiska społeczne, gospodarcze, środowiskowe, przestrzenno- funkcjonalne i techniczne, konieczne było zbadanie szeregu zmiennych i wypracowanie katalogu umożliwiającego analizę każdej ze sfer wskazanych w Ustawie o rewitalizacji. Przeprowadzone prace umożliwiły wypracowanie zbioru zmiennych zaprezentowanych w poniższej tabeli.

Tabela 13 Kryteria delimitacji obszaru zdegradowanego

Kategoria	Lp.	Wskaźnik	Opis
SFERA SPOŁECZNA	1.	Udział liczby ludności w wieku przedprodukcyjnym w ogólnej liczbie ludności obszaru/sołectwa	Wskaźnik obrazujący sytuację demograficzną danego sołectwa/obszaru. Wskaźnik obliczony został na podstawie danych GUS. Przyjęty wskaźnik pozwolił zidentyfikować sołectwa/miejscowości z największymi problemami związanymi z sytuacją demograficzną.
	2.	Udział liczby ludności w wieku produkcyjnym niemobilnym oraz poprodukcyjnym w ogólnej liczbie ludności obszaru/sołectwa	Wskaźnik obrazujący sytuację demograficzną danego sołectwa/obszaru. Wskaźnik obliczony został na podstawie danych GUS. Przyjęty wskaźnik pozwolił zidentyfikować sołectwa/miejscowości z największymi problemami związanymi z sytuacją demograficzną.
	3.	Liczba bezrobotnych na 100 mieszkańców obszaru/sołectwa	Wskaźnik skupiający się na ocenie sytuacji społeczności obszaru na lokalnym rynku pracy. Dane dotyczące bezrobocia pozyskano z Powiatowego Urzędu Pracy w Parczewie. Założone w tym obszarze wskaźniki wskazały sołectwa/ miejscowości z największym odsetkiem osób bezrobotnych na 100 mieszkańców, w tym osób długotrwale bezrobotnych, co jest szczególnie istotne w przypadku analizy zjawiska jakim jest wykluczenie społeczne. Długotrwale bezrobocie znacząco zwiększa prawdopodobieństwo jego wystąpienia oraz stanowi odzwierciedlenie warunków życia i sytuacji ekonomicznej mieszkańców.
	4.	Liczba przestępstw na 100 mieszkańców	Wskaźnik opisujący poziom bezpieczeństwa na danym obszarze, skupia się na prezentacji danych dotyczących poważnych naruszeń prawa. Dane potrzebne do obliczenia wskaźnika opisującego stopień przestępczości i naruszeń prawa pozyskano dane Komendy Powiatowej w Parczewie. Przestępczość znacząco negatywnie wpływa na jakość życia mieszkańców oraz postrzeganie atrakcyjności danego miejsca do zamieszkania i inwestowania. Do wskazania poziomu przestępczości w poszczególnych sołectwach przyjęto liczbę przestępstw kryminalnych.

	5.	Niebieskie karty” oraz interwencje domowe w przeliczeniu na 100 mieszkańców	Wskaźnik opisujący poziom bezpieczeństwa na danym obszarze, skupia się na prezentacji danych dotyczących poważnych naruszeń prawa. Dane potrzebne do obliczenia wskaźnika opisującego stopień przestępczości i naruszeń prawa pozyskano z Komendy Powiatowej w Parczewie. Przestępczość znacząco negatywnie wpływa na jakość życia mieszkańców oraz postrzeganie atrakcyjności danego miejsca do zamieszkania i inwestowania. Do wskazania poziomu przestępczości w poszczególnych sołectwach przyjęto liczbę, interwencji domowych oraz ilość założonych „niebieskich kart” w przeliczeniu na 100 mieszkańców.
	6.	Liczba zarejestrowanych organizacji NGO na 100 mieszkańców	Wskaźnik określający poziom kapitału społecznego. Zmienna zestandaryzowana, prezentowana w formie przeliczeniowej pokazującej liczbę organizacji pozarządowych na 100 mieszkańców. Źródło danych: Urząd Gminy Podedwórze.
SFERA GOSPODARCZA	7.	Liczba podmiotów gospodarczych na 100 mieszkańców	Wskaźnik skupiający się na ocenie stopnia przedsiębiorczości mieszkańców obszaru. Wskaźnikami wskazującymi na problemy natury gospodarczej są: poziom aktywności gospodarczej oraz kondycja lokalnych przedsiębiorstw. Do obliczenia poziomu aktywności gospodarczej posłużono się liczbą podmiotów gospodarczych zarejestrowanych w poszczególnych sołectwach/miejscowościach. Źródło danych: UG Podedwórze, rejestr CEIDG.
	8.	Kwota inwestycji gminnych w poszczególnych miejscowościach w latach 2019-2021 w przeliczeniu na 1 mieszkańca	Wskaźnik określający poziom inwestycji gminnych w poszczególnych miejscowościach. Dane pozyskano z Urzędu Gminy Podedwórze.
STREFA ŚRODOWISKOWA	9.	Liczba gospodarstw w których zamontowano OZE na 100 mieszkańców	Wskaźnik dotyczący ograniczania emisji zanieczyszczeń do powietrza, poprzez zwiększenie wykorzystania odnawialnych źródeł energii oraz edukację ekologiczną, a także zapewnienie bezpieczeństwa i podwyższenia jakości środowiska życia mieszkańców Gminy Podedwórze
SFERA FUNKCJONALNO - PRZESTRZENNA	10.	Dostępność do usług Kultury i usług społecznych	Wskaźnik określa poziom dostępności instytucji publicznych. Poddano go ocenie na podstawie liczby aptek, bibliotek, banków, urzędów pocztowych, urzędów, instytucji kultury, świetlic. Źródło: badania własne

<p align="center">SFERA TECHNICZNA</p>	<p align="center">12</p>	<p align="center">Udział powierzchni terenów zdegradowanych w powierzchni ogółem obszaru / sołectwa</p>	<p>Wskaźnik opisujący poziom degradacji terenów w obrębie obszaru/sołectwa. Źródło danych: Urząd Gminy . Degradacja przestrzeni, w tym przestrzeni publicznej przejawia się m.in. w występowaniu zdegradowanych, zaniedbanych obiektów: pustostanów, budynków niewykorzystanych, które utraciły swoją funkcję. Z powodu występowania takich obiektów przestrzeń przestaje być reprezentacyjna, co przekłada się na atrakcyjność turystyczno-gospodarczą całej gminy. Źródłem danych dla oceny stopnia degradacji były informacje zawarte w dokumentach gminnych, a także informacje uzyskane od poszczególnych właścicieli i zarządców, jak również wizje w terenie.</p>
---	--------------------------	---	--

Źródło: opracowanie własne

2.2.2. Wyniki dla poszczególnych sołectw / miejscowości wg poszczególnych ww. wskaźników

Przyjęte wskaźniki pozwoliły zidentyfikować sołectwa z największymi problemami związanymi z wykluczeniem społecznym.

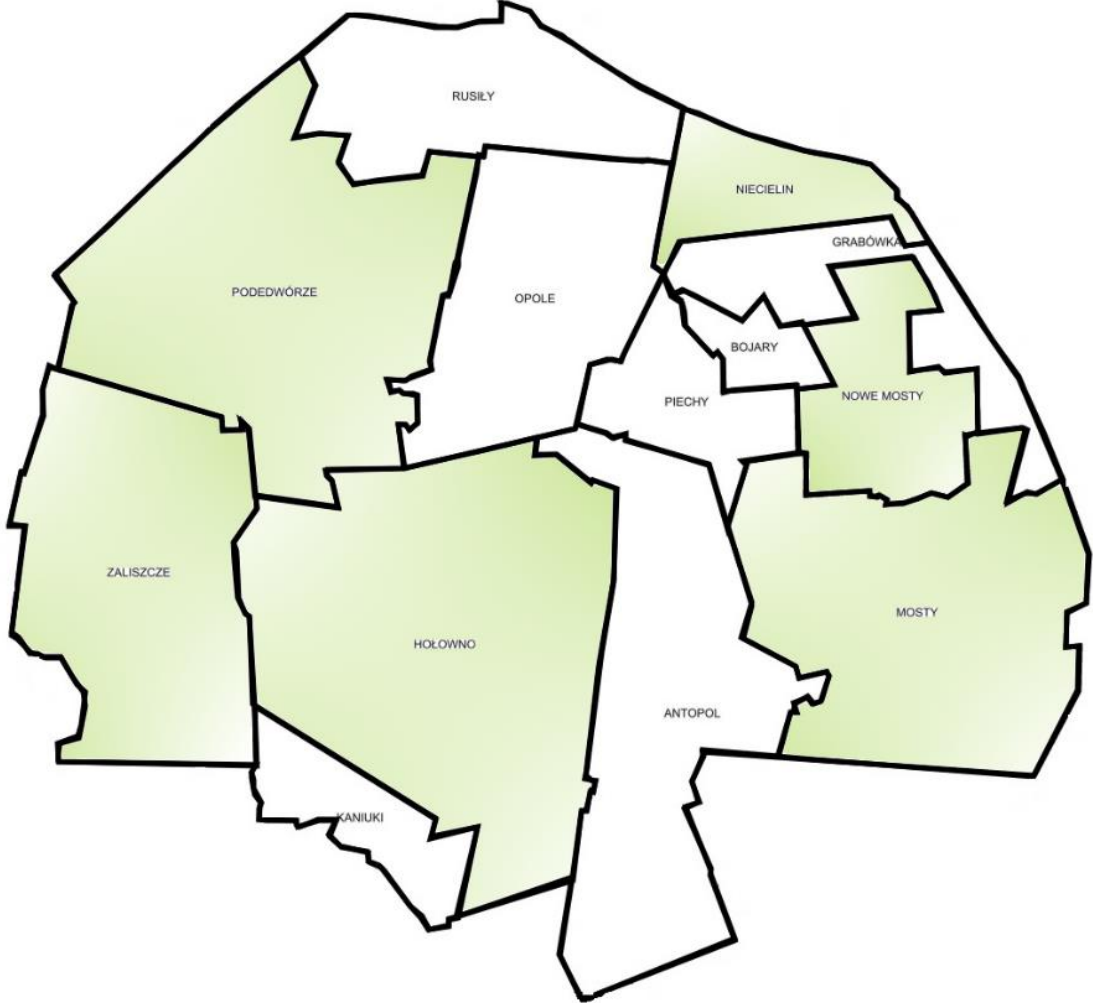
Dostosowując metodologię badań do obszaru wiejskiego jakim jest teren Gminy Podedwórze zdecydowano się na przeprowadzenie analizy wskaźnikowej badającej nagromadzenie negatywnych zjawisk, w każdym sołectwie. Analiza poddaje badaniu występowanie negatywnych zjawisk, w każdym koniecznym do wybrania obszaru zdegradowanego zakresie. Problem obrazowany jest wskaźnikiem, najczęściej jest to wskaźnik ukazujący zjawisko w przeliczeniu na 100 mieszkańców. Wartość wskaźnika określana jest jako niekorzystna kiedy wskaźniki te przyjmują w miejscowości wartości mniej korzystne od średniej ich wartości dla gminy.

Wyznaczając obszar zdegradowany, przyjęto zasadę, iż obszar wymagający działań naprawczych cechuje sołectwo o wartości wskaźnika powyżej średniej dla Gminy Podedwórze co przedstawiono w tabelach poniżej.

Strefa społeczna:

Tabela 14 Udział liczby ludności w wieku przedprodukcyjnym w ogólnej liczbie ludności obszaru/sołectwa w roku 2021 [%]

Nazwa obszaru/ sołectwa	Wartość wskaźnika
Antopol	18,27
Bojary	16,67
Grabówka	17,86
Hołowno	15,20
Kaniuki	20,00
Mosty	13,70
Nowe Mosty	15,94
Niecielin	14,29
Opole	17,53
Piechy	17,81
Podedwórze	14,94
Rusiły	16,88
Zaliszcze	14,62
Średnia	16,44



Źródło: Opracowanie własne. Sporządzono na podstawie danych Narodowy Spis Powszechny 2021

Tabela 15 Udział liczby ludności w wieku produkcyjnym niemobilnym oraz poprodukcyjnym w ogólnej liczbie ludności obszaru/sołectwa [%]

Nazwa obszaru/ sołectwa	Wartość wskaźnika
Antopol	43,4
Bojary	50
Grabówka	58,82
Hołowno	51,67
Kaniuki	36,36
Mosty	49,02
Nowe Mosty	51,52
Niecielin	42,11
Opole	46,95
Piechy	42,86
Podedwórze	47,51
Rusiły	48,78
Zaliscze	49,9
Średnia	47,61

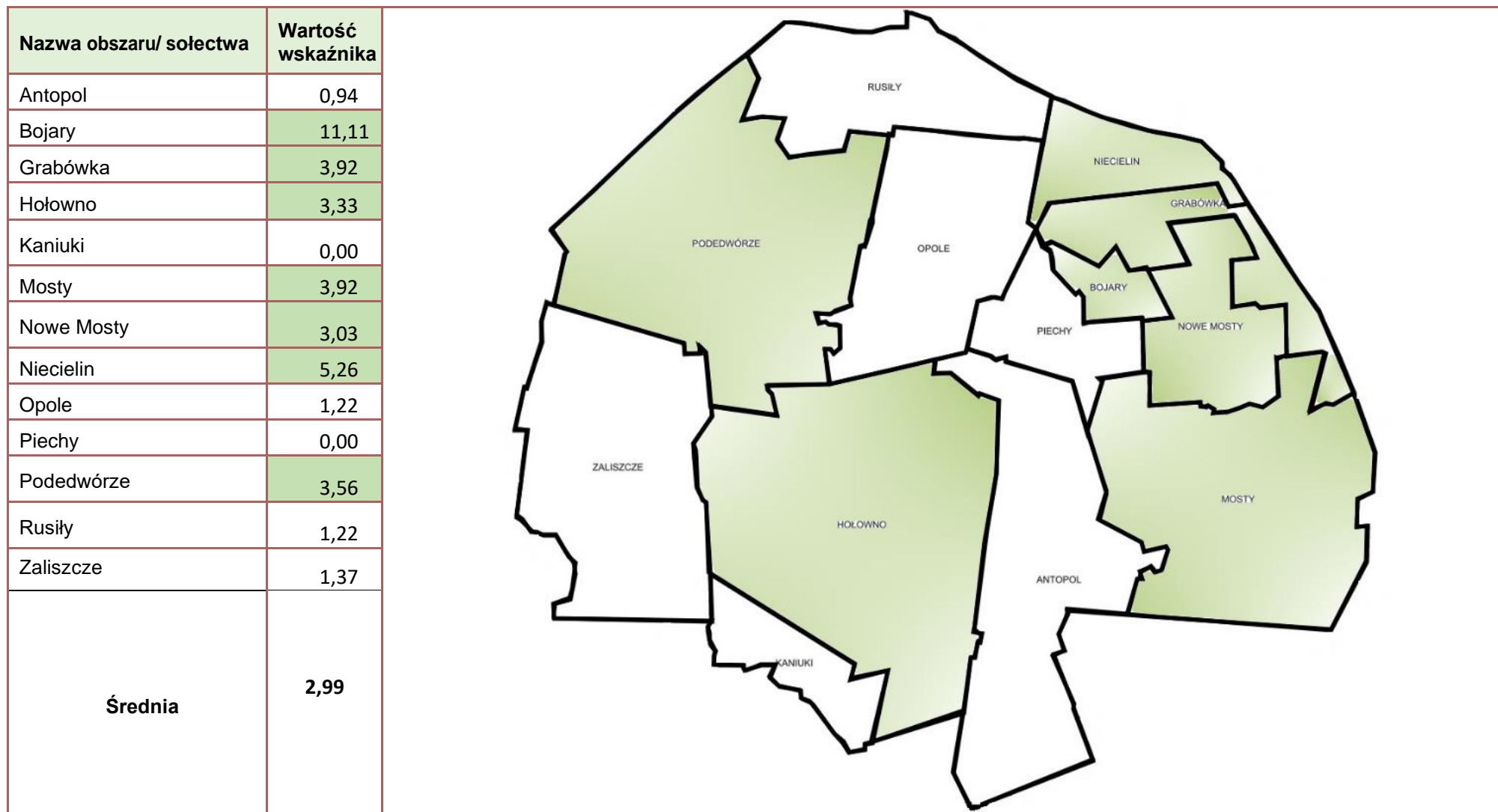
Źródło: Opracowanie własne. Sporządzono na podstawie danych Narodowy Spis Powszechny 2021

Tabela 16 Liczba bezrobotnych na 100 mieszkańców obszaru/sołectwa

Nazwa obszaru/ sołectwa	Wartość wskaźnika
Antopol	6,60
Bojary	2,78
Grabówka	1,96
Hołowno	4,44
Kaniuki	3,03
Mosty	2,94
Nowe Mosty	5,30
Niecielin	0,00
Opole	3,05
Piechy	2,60
Podedwórze	2,61
Rusiły	3,05
Zaliscze	4,79
Średnia	3,32

Źródło: Opracowanie własne. Sporządzono na podstawie danych PUP w Parczewie

Tabela 17 Przestępczość na 100 mieszkańców



Źródło: Opracowanie własne. Sporządzono na podstawie danych Komendy Powiatowej w Parczewie

Tabela 18 Niebieskie karty” oraz interwencje domowe w przeliczeniu na 100 mieszkańców

Nazwa obszaru/ sołectwa	Wartość wskaźnika
Antopol	0,94
Bojary	0,00
Grabówka	9,80
Hołowno	1,11
Kaniuki	0,00
Mosty	8,82
Nowe Mosty	0,00
Niecielin	0,00
Opole	0,00
Piechy	2,60
Podedwórze	0,71
Rusiły	2,44
Zaliscze	0,00
Średnia	2,03

Źródło: Opracowanie własne. Sporządzono na podstawie danych Komendy Powiatowej w Parczewie

Tabela 19 Liczba zarejestrowanych organizacji NGO na 100 mieszkańców w roku 2021

Nazwa obszaru/ sołectwa	Wartość wskaźnika
Antopol	0,94
Bojary	2,78
Grabówka	3,92
Hołowno	2,22
Kaniuki	3,03
Mosty	0,98
Nowe Mosty	0,76
Niecielin	5,26
Opole	1,22
Piechy	1,30
Podedwórze	0,95
Rusiły	0,61
Zaliscze	2,05
Średnia	2,00

Źródło: Opracowanie własne na podstawie danych BDL GUS oraz UG Podedwórze

Wskaźniki powyższe wymagają odpowiedniej standaryzacji. Dla porównania stopnia natężenia zjawisk kryzysowych w poszczególnych obszarach/sołectwach opracowano porównywalny wskaźnik. W pierwszym etapie powinno się znormalizować poszczególne zjawiska kryzysowe. Czynność ta polega na odjęciu od zmiennych ich średnich arytmetycznych, a następnie podzieleniu otrzymanej różnicy przez odchylenie standardowe według wzoru:

$$t_{ij} = \frac{x_{ij} - \bar{x}_j}{S_j}$$

gdzie:

- t_{ij} – wartość znormalizowanego wskaźnika j dla jednostki urbanistycznej i
- x_{ij} – wartość wskaźnika j dla jednostki urbanistycznej i
- \bar{x}_j – średnia arytmetyczna wskaźnika j ,
- S_j – odchylenie standardowe wskaźnika j

Tabela 20 Wartości wskaźników dla sfery społecznej

Nazwa obszaru/sołectwa	Udział liczby ludności wieku przedprodukcyjnym w ogólnej liczbie ludności	Udział liczby ludności w wieku poprodukcyjnym oraz produkcyjnym niemobilnym w ogólnej liczbie ludności	Liczba bezrobotnych na 100 mieszkańców	Liczba przestępstw na 100 mieszkańców	Niebieskie karty” oraz interwencje domowe w przeliczeniu na 100 mieszkańców	Liczba zarejestrowanych organizacji NGO na 100 mieszkańców
Antopol	18,27	43,4	6,60	0,94	0,94	0,94
Bojary	16,67	50	2,78	11,11	0,00	2,78
Grabówka	17,86	58,82	1,96	3,92	9,80	3,92
Hołowno	15,20	51,67	4,44	3,33	1,11	2,22
Kaniuki	20,00	36,36	3,03	0,00	0,00	3,03
Mosty	13,70	49,02	2,94	3,92	8,82	0,98
Nowe Mosty	15,94	51,52	5,30	3,03	0,00	0,76
Niecielin	14,29	42,11	0,00	5,26	0,00	5,26
Opole	17,53	46,95	3,05	1,22	0,00	1,22
Piechy	17,81	42,86	2,60	0,00	2,60	1,30
Podedwórze	14,94	47,51	2,61	3,56	0,71	0,95
Rusiły	16,88	48,78	3,05	1,22	2,44	0,61
Zaliszcze	14,62	49,9	4,79	1,37	0,00	2,05
Średnia arytmetyczna	16,44	47,61	3,32	2,99	2,03	2,00
Odchylenie standardowe	9,19	9,83	3,14	6,96	8,39	4,62

Źródło: Opracowanie własne.

Tabela 21 Znormalizowane wartości wskaźników dla sfery społecznej

Nazwa obszaru/sołectwa	Udział liczby ludności wieku przedprodukcyjnym w ogólnej liczbie ludności	Udział liczby ludności w wieku poprodukcyjnym oraz produkcyjnym niemobilnym w ogólnej liczbie ludności	Liczba bezrobotnych na 100 mieszkańców	Liczba przestępstw na 100 mieszkańców	Niebieskie karty ²⁾ oraz interwencje domowe w przeliczeniu na 100 mieszkańców	Liczba zarejestrowanych organizacji NGO na 100 mieszkańców
Antopol	0,20	-0,43	1,05	-0,29	-0,13	-0,23
Bojary	0,03	0,24	-0,17	1,17	-0,24	0,17
Grabówka	0,15	1,14	-0,43	0,13	0,93	0,42
Hołowno	-0,13	0,41	0,36	0,05	-0,11	0,05
Kaniuki	0,39	-1,14	-0,09	-0,43	-0,24	0,22
Mosty	-0,30	0,14	-0,12	0,13	0,81	-0,22
Nowe Mosty	-0,05	0,40	0,63	0,01	-0,24	-0,27
Niecielin	-0,23	-0,56	-1,06	0,33	-0,24	0,70
Opole	0,12	-0,07	-0,09	-0,25	-0,24	-0,17
Piechy	0,15	-0,48	-0,23	-0,43	0,07	-0,15
Podedwórze	-0,16	-0,01	-0,23	0,08	-0,16	-0,23
Rusiły	0,05	0,12	-0,09	-0,25	0,05	-0,30
Zaliszczce	-0,20	0,23	0,47	-0,23	-0,24	0,01

Źródło: Opracowanie własne.

Wartości wskaźników po normalizacji umożliwiają dalsze wyliczenia. W następnym etapie należy określić, czy dany wskaźnik jest **stymulantą**, czy **destymulantą**, tzn. czy wysokie wartości wskaźnika powodują rozwój danej jednostki, czy też prowadzą do kryzysu.

Jeżeli wśród wskaźników znajdzie się stymulanta, uzyskane wartości należy przekształcić zgodnie ze wzorem:

$$z_{ij} = x_{ij} * (-1)$$

gdzie:

z_{ij} – wartość wskaźnika (stymulanty) po przekształceniu

x_{ij} – wartość wskaźnika j dla jednostki urbanistycznej i

W przypadku, gdy dany wskaźnik jest destymulantą, otrzymane w procesie normalizacji wartości pozostawiamy bez zmian.

Tabela 22 Wartości wskaźników dla sfery społecznej po określeniu stymulanty i destymulanty

Nazwa obszaru/sołectwa	Udział liczby ludności wieku przedprodukcyjnym w ogólnej liczbie ludności*	Udział liczby ludności w wieku poprodukcyjnym oraz produkcyjnym niemobilnym w ogólnej liczbie ludności	Liczba bezrobotnych na 100 mieszkańców	Liczba przestępstw na 100 mieszkańców	Niebieskie karty [”] oraz interwencje domowe w przeliczeniu na 100 mieszkańców	Liczba zarejestrowanych organizacji NGO na 100 mieszkańców*
Antopol	-0,20	-0,43	1,05	-0,29	-0,13	0,23
Bojary	-0,03	0,24	-0,17	1,17	-0,24	-0,17
Grabówka	-0,15	1,14	-0,43	0,13	0,93	-0,42
Hołowno	0,13	0,41	0,36	0,05	-0,11	-0,05
Kaniuki	-0,39	-1,14	-0,09	-0,43	-0,24	-0,22
Mosty	0,30	0,14	-0,12	0,13	0,81	0,22
Nowe Mosty	0,05	0,40	0,63	0,01	-0,24	0,27
Niecielin	0,23	-0,56	-1,06	0,33	-0,24	-0,70
Opole	-0,12	-0,07	-0,09	-0,25	-0,24	0,17
Piechy	-0,15	-0,48	-0,23	-0,43	0,07	0,15
Podedwórze	0,16	-0,01	-0,23	0,08	-0,16	0,23
Rusiły	-0,05	0,12	-0,09	-0,25	0,05	0,30
Zaliscze	0,20	0,23	0,47	-0,23	-0,24	-0,01

Źródło: Opracowanie własne.

*stymulanta

Ostatnim etapem jest wyznaczenie jednej wartości wskaźnika syntetycznego, który będzie sumą wszystkich wskaźników cząstkowych wykorzystanych do określenia negatywnych zjawisk społecznych. Wartość wskaźnika syntetycznego będzie świadczyć, czy dane pole podstawowe znajduje się w stanie kryzysowym. Wysokie wartości wskaźnika świadczą o dużym kryzysie, natomiast niskie ukazują pozytywny obraz zjawisk społecznych. Aby uzyskać wartość wskaźnika syntetycznego należy posłużyć się wzorem:

$$P_i = \frac{1}{n} \sum_{j=1}^n t_{ij}$$

gdzie:

P_i – syntetyczny wskaźnik negatywnych zjawisk

n – liczba wskaźników (cech)

t_{ij} – wartość wskaźnika j dla jednostki urbanistycznej i

Tabela 23 Wartości wskaźnika syntetycznego dla sfery społecznej

Nazwa obszaru/sołectwa	Demografia		Bezrobocie	Przestępczość	Patologie	Aktywność społeczna	Wskaźnik syntetyczny
Antopol	-0,2	-0,43	1,05	-0,29	-0,13	0,23	0,03
Bojary	-0,03	0,24	-0,17	1,17	-0,24	-0,17	0,11
Grabówka	-0,15	1,14	-0,43	0,13	0,93	-0,42	0,17
Hołowno	0,13	0,41	0,36	0,05	-0,11	-0,05	0,11
Kaniuki	-0,39	-1,14	-0,09	-0,43	-0,24	-0,22	-0,36
Mosty	0,3	0,14	-0,12	0,13	0,81	0,22	0,21
Nowe Mosty	0,05	0,40	0,63	0,01	-0,24	0,27	0,16
Niecielin	0,23	-0,56	-1,06	0,33	-0,24	-0,7	-0,29
Opole	-0,12	-0,07	-0,09	-0,25	-0,24	0,17	-0,09
Piechy	-0,15	-0,48	-0,23	-0,43	0,07	0,15	-0,15
Podedwórze	0,16	-0,01	-0,23	0,08	-0,16	0,23	0,01
Rusiły	-0,05	0,12	-0,09	-0,25	0,05	0,3	0,01
Zaliszcze	0,2	0,23	0,47	-0,23	-0,24	-0,01	0,06

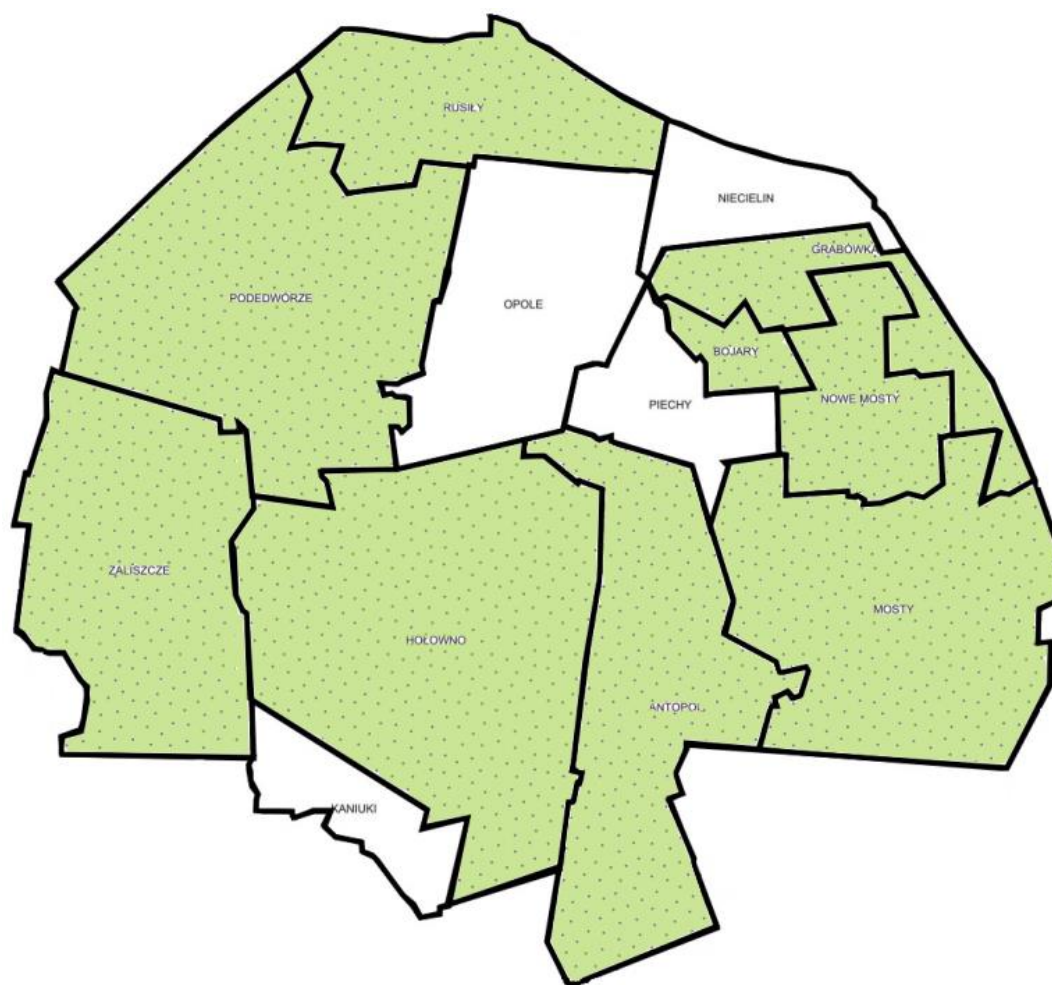
Źródło: Opracowanie własne.

Dodatnia wartość wskaźnika syntetycznego świadczy o występowaniu kryzysu w sferze społecznej w danym obszarze/sołectwie.

Rewitalizacja ma służyć przede wszystkim poprawie jakości życia mieszkańców, co oznacza, że właśnie kwestie społeczne są podstawowymi przesłankami służącymi wyznaczeniu obszarów zdegradowanych i rewitalizacji, a dopiero potem – aspekt gospodarczy, ekologiczny, funkcjonalno-przestrzenny i techniczny.

Delimitacja negatywnych zjawisk społecznych występujących w Gminie Podedwórze przeprowadzona na podstawie analizy natężenia wybranych zjawisk społecznych, jak również analizy wartości bezwzględnych tych zjawisk (skala zjawisk), wykazała, że obszarem koncentracji problemów społecznych w gminie jest obszar zlokalizowany w miejscowościach: **Antopol, Bojary, Grabówka, Hołowno, Mosty, Nowe Mosty oraz Podedwórze, Zaliszcze, Rusiły.**

Mapa 5 Wyniki standaryzacji w odniesieniu do problemów społecznych – Gmina Podedwórze



Źródło: Opracowanie własne na podstawie: <https://mapy.geoportal.gov.pl>

Jak wcześniej wspomniano, dla poprawnego wyznaczenia obszarów zdegradowanych i rewitalizacji należało dodatkowo w sołectwach gminy, zdiagnozować występowanie, co **najmniej jednego z negatywnych zjawisk gospodarczych, środowiskowych, przestrzenno- funkcjonalnych lub technicznych.**

Sfera gospodarcza:

Tabela 24 Liczba podmiotów gospodarczych na 100 mieszkańców

Nazwa obszaru/ sołectwa	Wartość wskaźnika
Antopol	7,69
Bojary	8,33
Grabówka	0,00
Hołowno	5,26
Kaniuki	13,33
Mosty	4,57
Nowe Mosty	0,00
Niecielin	0,00
Opole	9,74
Piechy	5,48
Podedwórze	11,08
Rusiły	3,75
Zaliszcze	13,85
Średnia	6,39

Źródło: Opracowanie własne na podstawie danych BDL GUS/CEIDG

Tabela 25 Kwota inwestycji gminnych w poszczególnych miejscowościach w latach 2019-2021 w przeliczeniu na 1 mieszkańca

Nazwa obszaru/ sołectwa	Wartość wskaźnika
Antopol	0
Bojary	0
Grabówka	0
Hołowno	346,43
Kaniuki	205
Mosty	538,57
Nowe Mosty	6593,86
Niecielin	0
Opole	2954,39
Piechy	0
Podedwórze	4583,82
Rusiły	0
Zaliszcze	0
Średnia	1170,93

Źródło: Opracowanie własne na podstawie danych UG Podedwórze

Sfera środowiskowa:

Tabela 26 Liczba gospodarstw, w których zamontowano OZE na 100 mieszkańców

Nazwa obszaru/ sołectwa	Wartość wskaźnika
Antopol	9,62
Bojary	8,33
Grabówka	21,43
Hołowno	19,88
Kaniuki	20,00
Mosty	13,70
Nowe Mosty	11,59
Niecielin	57,14
Opole	24,68
Piechy	13,70
Podedwórze	15,18
Rusiły	12,50
Zaliszcze	23,08
Średnia	19,29

Źródło: Opracowanie własne na podstawie danych z UG Podedwórze

Sfera funkcjonalno- przestrzenna:

Tabela 27 Dostępność do usług kultury i usług społecznych (instytucje kultury, banki, apteki, przychodnie, świetlice wiejskie, obiekty sportowe)

Nazwa obszaru/ sołectwa	Wartość wskaźnika
Antopol	3,00
Bojary	1,00
Grabówka	0,00
Hołowno	0,00
Kaniuki	0,00
Mosty	1,00
Nowe Mosty	0,00
Niecielin	0,00
Opole	1,00
Piechy	0,00
Podedwórze	3,00
Rusiły	0,00
Zaliszcze	0,00
Średnia	0,69

Źródło: Opracowanie własne na podstawie danych UG Podedwórze

Sfera techniczna:

Tabela 28 Udział powierzchni terenów zdegradowanych w powierzchni ogółem obszaru / sołectwa

Nazwa obszaru/ sołectwa	Wartość wskaźnika
Antopol	0,13
Bojary	0,32
Grabówka	0,00
Hołowno	0,00
Kaniuki	0,00
Mosty	0,00
Nowe Mosty	0,00
Niecielin	0,00
Opole	0,00
Piechy	0,00
Podedwórze	0,15
Rusiły	0,11
Zaliscze	0,13
Średnia	0,06

Źródło: Opracowanie własne na podstawie danych UG Podedwórze

Tabela 29 Wartości wskaźników dla sfery gospodarczej, środowiskowej, technicznej oraz funkcjonalno-przestrzennej

Nazwa obszaru/ sołectwa	Liczba podmiotów gospodarczych na 100 mieszkańców	Kwota inwestycji gminnych w poszczególnych miejscowościach w latach 2019-2021 w przeliczeniu na 1 mieszkańca	Liczba gospodarstw, w których zamontowano OZE na 100 mieszkańców	Dostępność do usług kultury i usług społecznych	Udział powierzchni terenów zdegradowanych w powierzchni ogółem obszaru / sołectwa
Antopol	7,69	0	9,62	3,00	0,13
Bojary	8,33	0	8,33	1,00	0,32
Grabówka	0,00	0	21,43	0,00	0,00
Hołowno	5,26	346,43	19,88	0,00	0,00
Kaniuki	13,33	205	20,00	0,00	0,00
Mosty	4,57	538,57	13,70	1,00	0,00
Nowe Mosty	0,00	6593,86	11,59	0,00	0,00
Niecielin	0,00	0	57,14	0,00	0,00
Opole	9,74	2954,39	24,68	1,00	0,00
Piechy	5,48	0	13,70	0,00	0,00
Podedwórze	11,08	4583,82	15,18	3,00	0,15
Rusiły	3,75	0	12,50	0,00	0,11
Zaliszcze	13,85	0	23,08	0,00	0,13
Średnia arytmetyczna	6,39	1170,93	19,29	0,69	0,06
Odchylenie standardowe	8,63	228,86	13,75	7,20	1,44

Źródło: Opracowanie własne.

Tabela 30 Znormalizowane wartości wskaźników dla sfery gospodarczej, środowiskowej, technicznej oraz funkcjonalno-przestrzennej

Nazwa obszaru/ sołectwa	Liczba podmiotów gospodarczych na 100 mieszkańców	Kwota inwestycji gminnych w poszczególnych miejscowościach w latach 2019-2021 w przeliczeniu na 1 mieszkańca	Liczba gospodarstw, w których zamontowano OZE na 100 mieszkańców	Dostępność do usług kultury i usług społecznych	Udział powierzchni terenów zdegradowanych w powierzchni ogółem obszaru / sołectwa
Antopol	0,15	-5,12	-0,70	0,32	0,05
Bojary	0,22	-5,12	-0,80	0,04	0,18
Grabówka	-0,74	-5,12	0,16	-0,10	-0,05
Hołowno	-0,13	-3,60	0,04	-0,10	-0,05
Kaniuki	0,80	-4,22	0,05	-0,10	-0,05
Mosty	-0,21	-2,76	-0,41	0,04	-0,05
Nowe Mosty	-0,74	23,70	-0,56	-0,10	-0,05
Niecielin	-0,74	-5,12	2,75	-0,10	-0,05
Opole	0,39	7,79	0,39	0,04	-0,05
Piechy	-0,11	-5,12	-0,41	-0,10	-0,05
Podedwórze	0,54	14,91	-0,30	0,32	0,06
Rusiły	-0,30	-5,12	-0,49	-0,10	0,03
Zaliszcze	0,86	-5,12	0,28	-0,10	0,05

Źródło: Opracowanie własne.

Tabela 31 Wartości wskaźników dla sfery gospodarczej, środowiskowej, technicznej oraz funkcjonalno-przestrzennej po określeniu stymulanty i destymulanty

Nazwa obszaru/ sołectwa	Liczba podmiotów gospodarczych na 100 mieszkańców*	Kwota inwestycji gminnych w poszczególnych miejscowościach w latach 2019-2021 w przeliczeniu na 1 mieszkańca	Liczba gospodarstw, w których zamontowano OZE na 100 mieszkańców*	Dostępność do usług kultury i usług społecznych *	Udział powierzchni terenów zdegradowanych w powierzchni ogółem obszaru / sołectwa
Antopol	-0,15	5,12	0,70	-0,32	0,05
Bojary	-0,22	5,12	0,80	-0,04	0,18
Grabówka	0,74	5,12	-0,16	0,10	-0,05
Hołowno	0,13	3,60	-0,04	0,10	-0,05
Kaniuki	-0,80	4,22	-0,05	0,10	-0,05
Mosty	0,21	2,76	0,41	-0,04	-0,05
Nowe Mosty	0,74	-23,70	0,56	0,10	-0,05
Niecielin	0,74	5,12	-2,75	0,10	-0,05
Opole	-0,39	-7,79	-0,39	-0,04	-0,05
Piechy	0,11	5,12	0,41	0,10	-0,05
Podedwórze	-0,54	-14,91	0,30	-0,32	0,06
Rusiły	0,30	5,12	0,49	0,10	0,03
Zaliszcze	-0,86	5,12	-0,28	0,10	0,05

Źródło: Opracowanie własne.

*symulanta

Tabela 32 Poziom występowania wskaźników kryzysowych dla sfery, gospodarczej, środowiskowej, technicznej oraz funkcjonalno-przestrzennej

Nazwa obszaru/ sołectwa	Liczba podmiotów gospodarczych na 100 mieszkańców*	Kwota inwestycji gminnych w poszczególnych miejscowościach w latach 2019-2021 w przeliczeniu na 1 mieszkańca	Liczba gospodarstw, w których zamontowano OZE na 100 mieszkańców*	Dostępność do usług kultury i usług społecznych *	Udział powierzchni terenów zdegradowanych w powierzchni ogółem obszaru / sołectwa	Liczba wskaźników kryzysowych
Antopol	-0,15	5,12	0,70	-0,32	0,05	3
Bojary	-0,22	5,12	0,80	-0,04	0,18	3
Grabówka	0,74	5,12	-0,16	0,10	-0,05	3
Hołowno	0,13	3,60	-0,04	0,10	-0,05	3
Kaniuki	-0,80	4,22	-0,05	0,10	-0,05	2
Mosty	0,21	2,76	0,41	-0,04	-0,05	4
Nowe Mosty	0,74	-23,70	0,56	0,10	-0,05	3
Niecielin	0,74	5,12	-2,75	0,10	-0,05	3
Opole	-0,39	-7,79	-0,39	-0,04	-0,05	1
Piechy	0,11	5,12	0,41	0,10	-0,05	4
Podedwórze	-0,54	-14,91	0,30	-0,32	0,06	2
Rusiły	0,30	5,12	0,49	0,10	0,03	5
Zaliszcze	-0,86	5,12	-0,28	0,10	0,05	3

Analiza wskaźnikowa pozwoliła zidentyfikować obszary Gminy Podedwórze, na których występuje koncentracja negatywnych zjawisk, co powoduje stan kryzysowy. Wskazanie obszarów było możliwe dzięki ocenie nasilenia koncentracji negatywnych zjawisk w oparciu o ocenę sumaryczną liczby wskaźników w poszczególnych sferach (społecznej, gospodarczej, środowiskowej, przestrzenno-funkcjonalnej i technicznej), których wartości wypadają gorzej w porównaniu do średniej wartości dla obszaru gminy. Jak wynika z powyższej tabeli obszary kryzysowe można zdiagnozować w zasadzie w każdej miejscowości Gminy Podedwórze.

Tabela 33 Obszar zdegradowany, wyznaczony w oparciu o analizę jakościową i wskaźnikową

Nazwa obszaru/ sołectwa	Dodatnia wartość wskaźnika syntetycznego w sferze społecznej	Obecność wskaźników kryzysowych w sferze gospodarczej, środowiskowej, technicznej oraz funkcjonalno-przestrzennej	Obecność terenów zdegradowanych	Udział Powierzchni [%]	Udział Ludności [%]
Antopol	0,03	TAK	TAK	11,01	6,50
Bojary	0,11	TAK	TAK	1,22	2,21
Grabówka	0,17	TAK	-	4,00	3,13
Hołowno	0,11	TAK	-	17,30	11,04
Kaniuki	-0,36	TAK	-	2,75	2,02
Mosty	0,21	TAK	-	12,73	6,25
Nowe Mosty	0,16	TAK	-	4,37	8,09
Niecielin	-0,29	TAK	-	3,00	1,16
Opole	-0,09	TAK	-	7,96	10,06
Piechy	-0,15	TAK	-	3,22	4,72
Podedwórze	0,01	TAK	TAK	15,10	25,81
Rusiły	0,01	TAK	TAK	6,38	10,06
Zaliszczce	0,06	TAK	TAK	10,95	8,95

Źródło: Opracowanie własne.

Powierzchnia wyznaczonych obszarów stanowi 38,28% powierzchni gminy i są one zamieszkiwane przez 43,47% mieszkańców gminy.

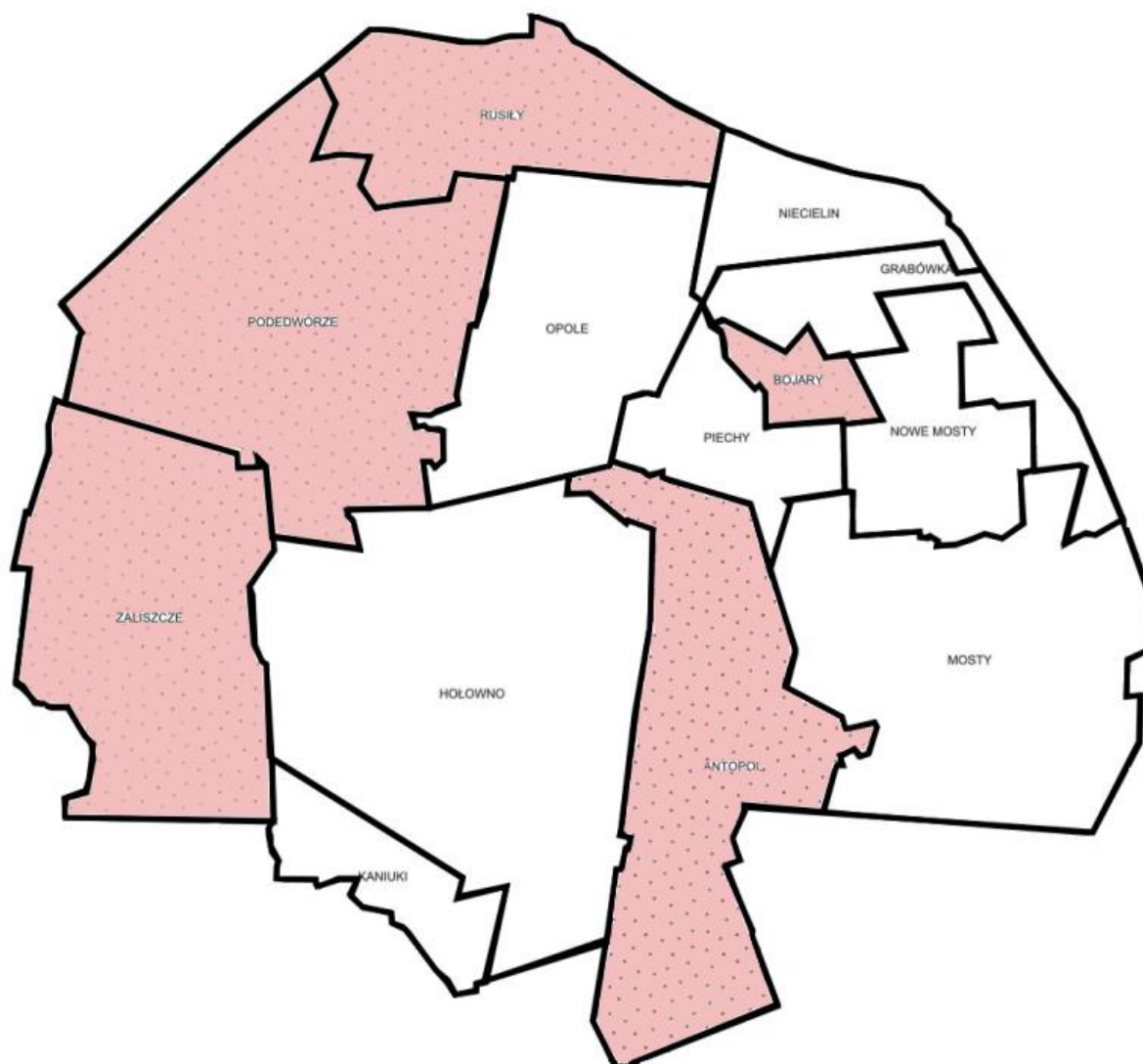
Cechuje je nagromadzenie negatywnych zjawisk kryzysowych, którym należy przeciwdziałać poprzez integrację działań w sferze społecznej i sferach współwystępujących (tj. gospodarczej, środowiskowej, przestrzenno-funkcjonalnej i technicznej).

Rewitalizacja dla swojej skuteczności na wyznaczonym obszarze na terenie gminy wymaga wieloletnich, wieloaspektowych i kompleksowych działań, a jej osiągnięcie będzie możliwe poprzez aktywność w ramach wyznaczonych celów we wszystkich 5 sferach:

- ✓ społecznej – likwidacja oraz ograniczenie zjawisk patologicznych, ograniczenie ubóstwa i poprawa dostępności do usług publicznych,
- ✓ gospodarczej – rozwój przedsiębiorczości na terenie obszaru rewitalizacji, ograniczenie zjawiska bezrobocia,

- ✓ środowiskowej – promocja postaw proekologicznych, rozwój odnawialnych źródeł energii,
- ✓ przestrzenno-funkcjonalnej – uporządkowanie przestrzeni publicznej, ochrona terenów o wysokich walorach przyrodniczych i kulturowych,
- ✓ technicznej - poprawa i rozwój infrastruktury technicznej, modernizacja zabudowy.

Mapa 6 Obszar zdegradowany, wyznaczony w oparciu o analizę jakościową i wskaźnikową

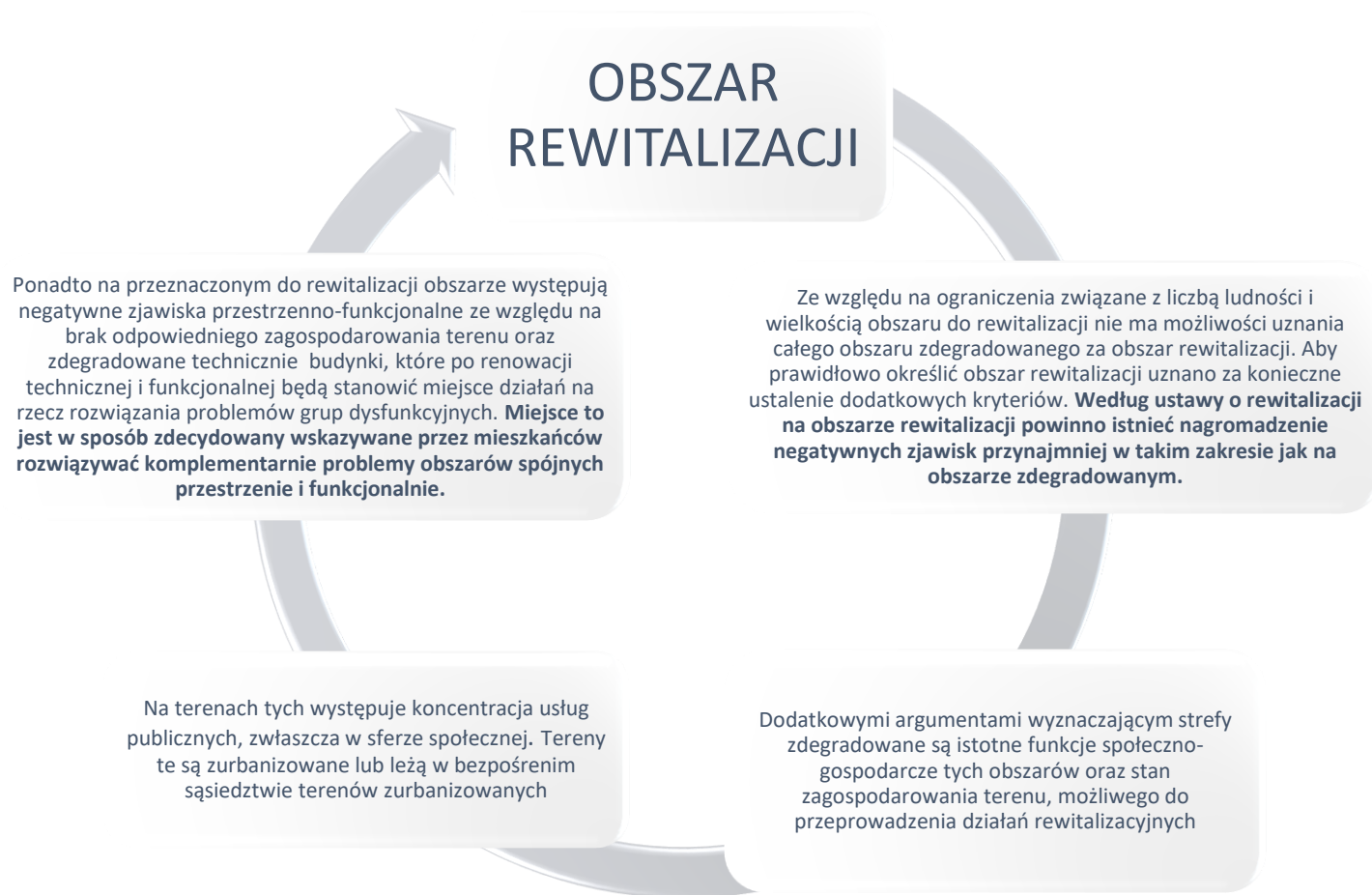


Źródło: Opracowanie własne.

2.3. ETAP 2 – wyznaczenie Obszaru Rewitalizacji (OR) na terenie Gminy Podedwórze

Konieczne jest zatem przystąpienie do kolejnego etapu delimitacji, by móc wskazać na podstawie analizy natężenia wybranych zjawisk społecznych, jak również analizy wartości bezwzględnych tych zjawisk (skala zjawisk) na obszarach zdegradowanych, obszaru rewitalizacji, który będzie się zawierał na terenie nie większym niż 20% udziału powierzchni ogółem gminy i zamieszkałym nie więcej niż 30% ogółu ludności Gminy Podedwórze.

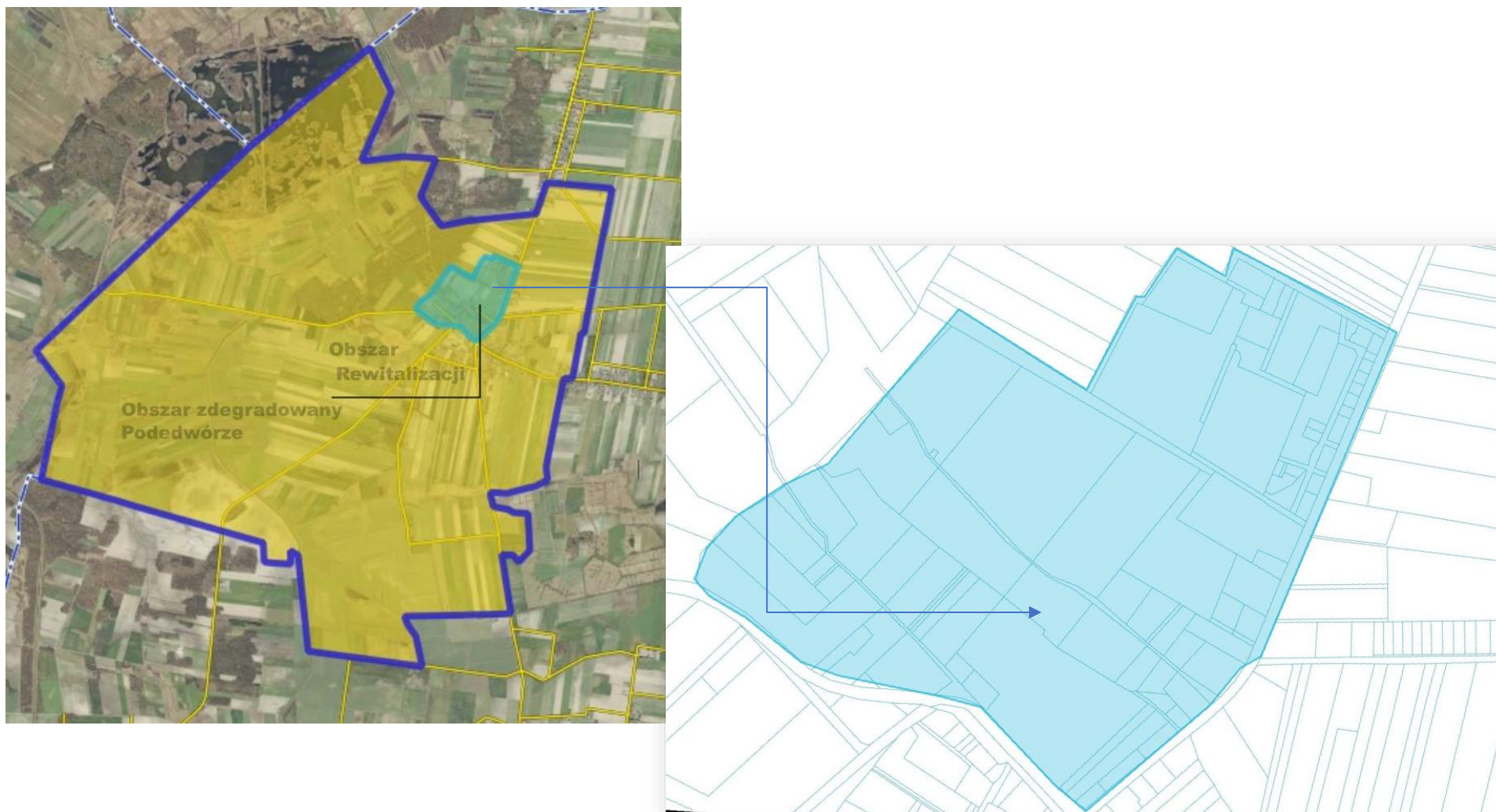
Procedura wyznaczenia OR opierała się na następujących założeniach:



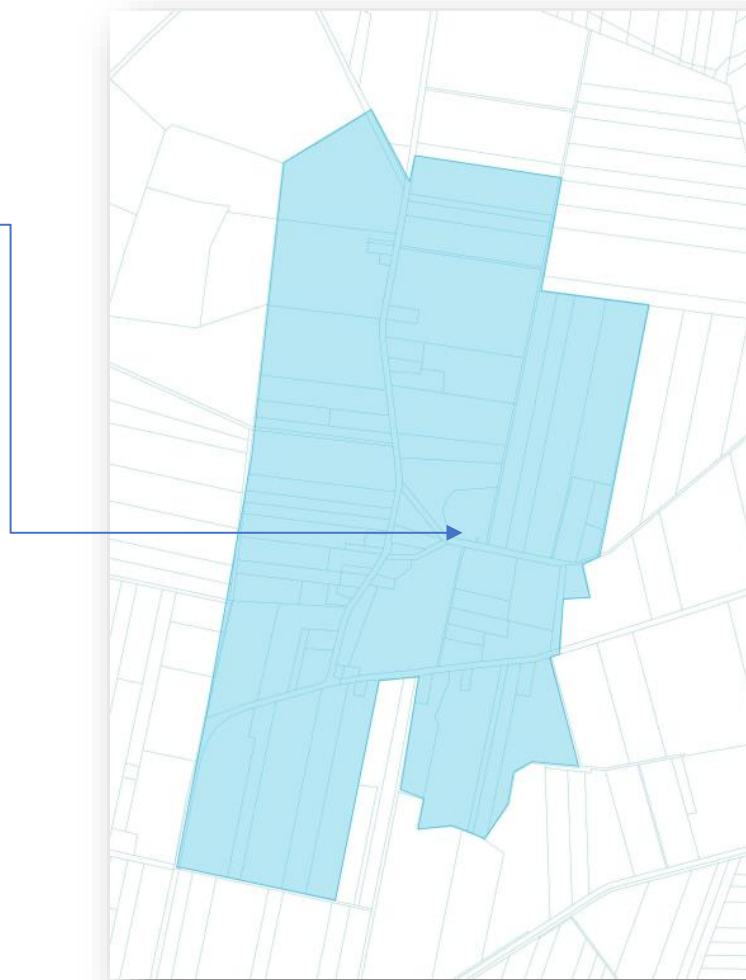
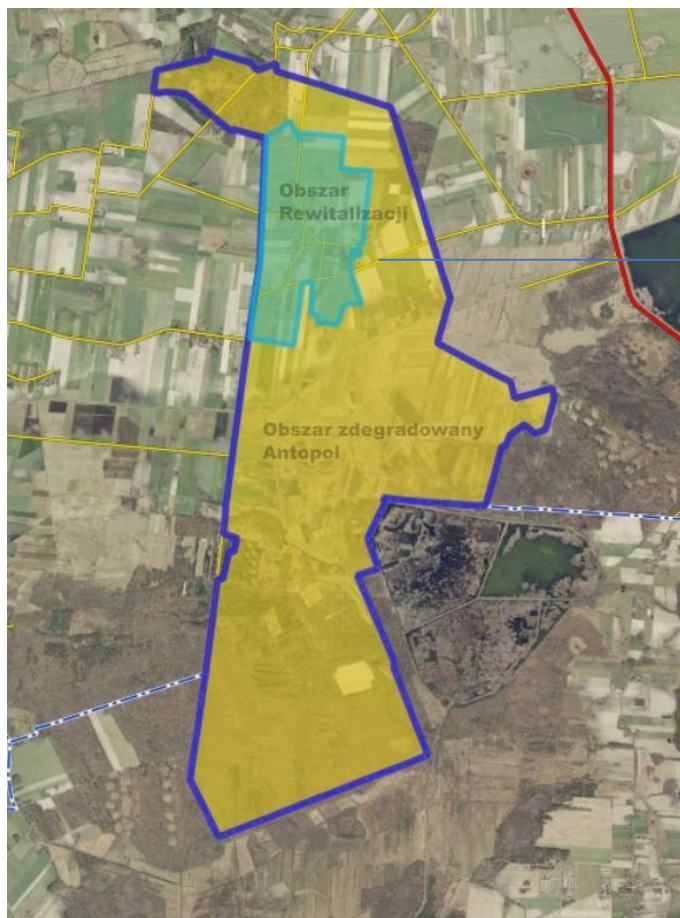
2.4. Podsumowanie – delimitacja Obszaru Rewitalizacji (OR) na terenie Gminy Podedwórze

W skład Obszaru Rewitalizacji obszaru wchodzi obszary, nieposiadające ze sobą wspólnych granic:

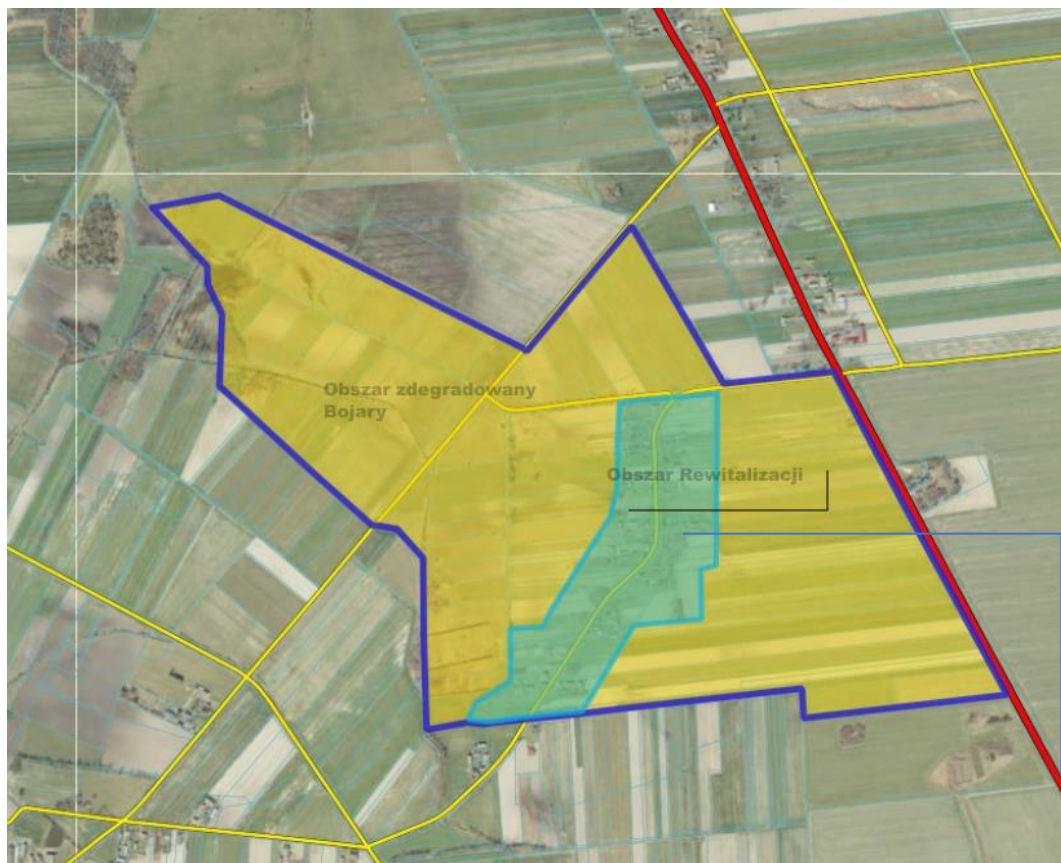
Obszar I: Osiedle dawnego POM w Podedwórze: powierzchnia – 40 ha, liczba ludności – 98 osób;



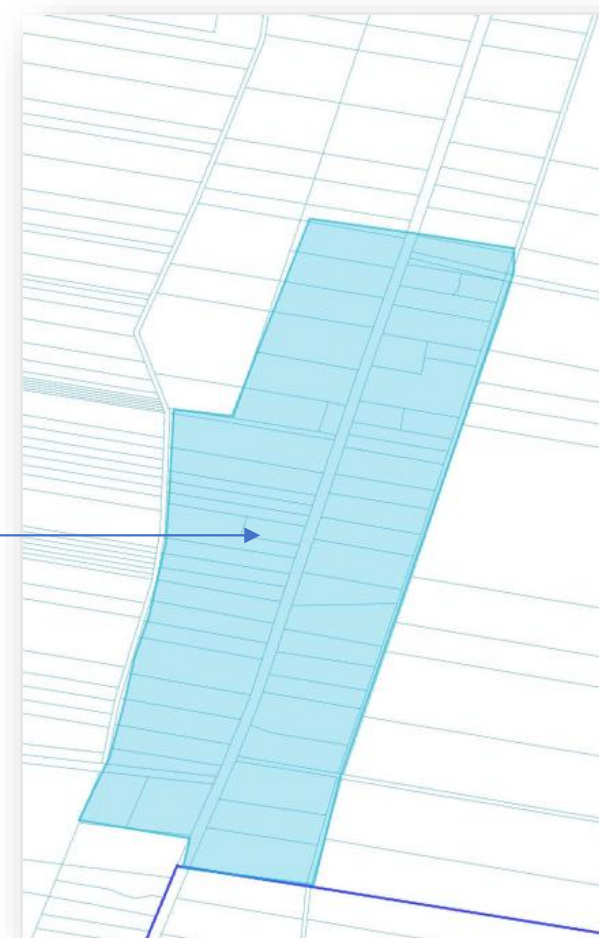
Obszar II: Antopol: powierzchnia –152,50 ha, liczba ludności – 89 osób; obejmujący miejscowość Antopol, zwłaszcza tereny dawnego parku dworskiego.



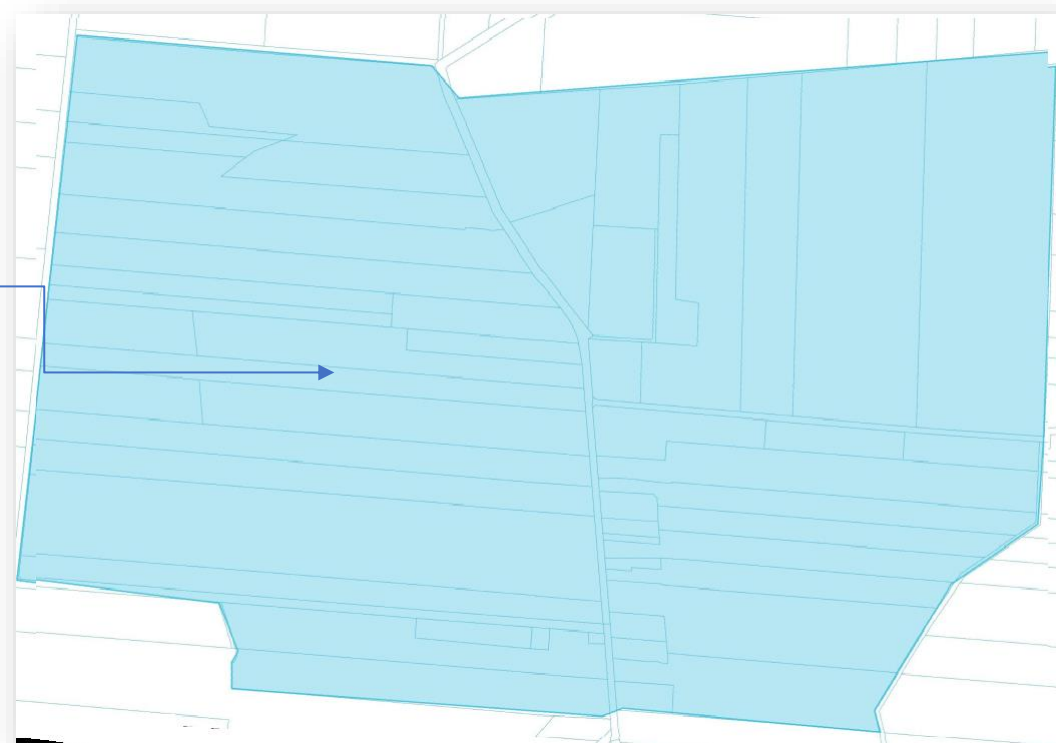
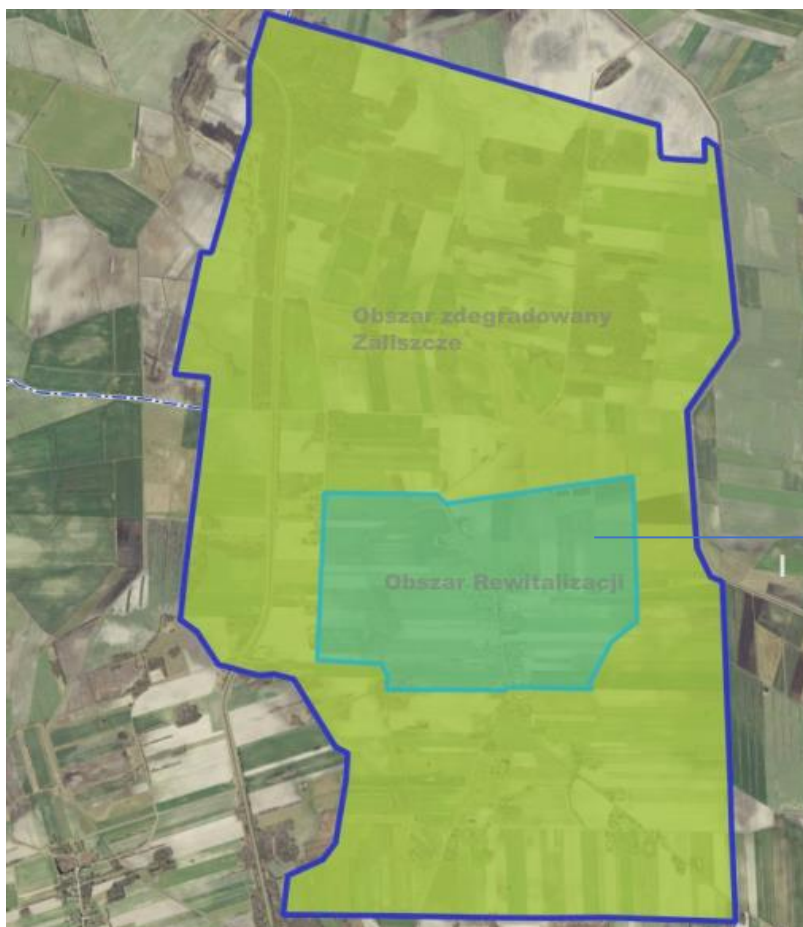
Obszar III: Bojary: powierzchnia – 19,90 ha, liczba ludności – 36 osób.



Obszar IV: Rusiły: powierzchnia – 22 ha, liczba ludności –104 osoby



Obszar V: Zaliszcze: powierzchnia – 171 ha, liczba ludności – 66 osób.



Podjęcie kompleksowych działań rewitalizacyjnych na obszarze rewitalizacji znaczenie wpłynie na poprawę zidentyfikowanych problemów w sferze społecznej oraz gospodarczej, środowiskowej, przestrzenno-funkcjonalnej i technicznej. Pomogą one odzyskać dotychczasowe funkcje pełnione przez obszar i wykreować nowe funkcje, które wynikają z aktualnych potrzeb mieszkańców.

Tabela 34 Delimitacja obszaru rewitalizacji Gminy Podedwórze

Obszar Rewitalizacji					
Numer Podobszaru	I	II	III	IV	V
Nazwa obszaru/sołectwa	Osiedle dawnego POM w Podedwórze	Antopol	Bojary	Rusify	Zaliszcze
Powierzchnia podobszaru (ha)	40	152,50	19,90	22	171
Odsetek powierzchni podobszaru w ogólnej powierzchni gminy (%)	0,37	1,42	0,19	0,21	1,60
Liczba ludności podobszaru (2021 r.)	98	89	36	104	66
Odsetek ludności podobszaru w ludności ogółem gminy (%)	6,01	5,46	2,21	6,38	4,05

Źródło: Opracowanie własne.

W myśl ustawy o rewitalizacji (art. 10 ust. 1), obszar obejmujący całość, bądź część obszaru zdegradowanego, cechujący się szczególną koncentracją negatywnych zjawisk, na którym z uwagi na istotne znaczenie dla rozwoju lokalnego gmina zamierza prowadzić rewitalizację, wyznacza się **jako obszar rewitalizacji**.

Obszar rewitalizacji ustala się, wybierając z obszarów zdegradowanych te sołectwa, w których występuje najgorsza sytuacja społeczna, na którą nawarstwia się największa liczba innych zdiagnozowanych problemów, przy czym, z uwagi na wymóg łączna powierzchnia wybranych sołectw nie może przekroczyć 20% powierzchni gminy, a ich ludność nie może stanowić więcej niż 30% liczby jej mieszkańców.

Wyznaczony obszar rewitalizacji w Gminie Podedwórze spełnia kryteria określone w wytycznych ponieważ stanowi 3,78 % powierzchni gminy (405,4 ha) i jest zamieszkanym przez 24,10% jej mieszkańców (393 osoby).

Tym samym obszar rewitalizacji mieści się w limitach określonych w Wytycznych (< 20% powierzchni gminy i < 30% liczby jej mieszkańców).

Spis tabel:

Tabela 2 Liczba mieszkańców wg miejscowości zameldowanych na pobyt stały i czasowy w 2021 r....	9
Tabela 4 Liczba osób bezrobotnych w podziale na poszczególne miejscowości.....	10
Tabela 5 Przyczyny korzystania z pomocy społecznej w 2021 roku	11
Tabela 6 Poziom przestępczości w podziale na miejscowości Gminy Podedwórze za rok 2021	12
Tabela 8 Wyniki egzaminu ósmoklasisty w roku 2021	13
Tabela 9 Wykaz organizacji pozarządowych w Gminie Podedwórze w roku 2021	13
Tabela 10 Liczba NGOs w podziale na miejscowości w roku 2021	14
Tabela 11 Aktywność obywatelska (frekwencja wyborcza wybory do Rady Gminy Podedwórze (2018)	14
Tabela 12 Wykaz inwestycji gminnych w latach 2019-2021	15
Tabela 13 Liczba przedsiębiorstw działających w poszczególnych miejscowościach Gminy Podedwórze w roku 2021.....	16
Tabela 15 Uwarunkowania planowania przestrzennego wynikające ze Strategii Rozwoju Województwa Lubelskiego i Planu Zagospodarowania Przestrzennego Województwa Lubelskiego, a także Strategii Rozwoju Gminy	18
Tabela 16 Zestawienie obszarów porównawczych (ewidencyjnych) w ramach programu rewitalizacji	22
Tabela 17 Kryteria delimitacji obszaru zdegradowanego.....	24
Tabela 18 Udział liczby ludności w wieku przedprodukcyjnym w ogólnej liczbie ludności obszaru/sołectwa w roku 2021 [%]	28
Tabela 19 Udział liczby ludności w wieku produkcyjnym niemobilnym oraz poprodukcyjnym w ogólnej liczbie ludności obszaru/sołectwa [%]	29
Tabela 20 Liczba bezrobotnych na 100 mieszkańców obszaru/sołectwa	30
Tabela 21 Przestępczość na 100 mieszkańców	31
Tabela 22 Niebieskie karty” oraz interwencje domowe w przeliczeniu na 100 mieszkańców	32
Tabela 23 Liczba zarejestrowanych organizacji NGO na 100 mieszkańców w roku 2021.....	33
Tabela 24 Wartości wskaźników dla sfery społecznej.....	35
Tabela 25 Znormalizowane wartości wskaźników dla sfery społecznej.....	36
Tabela 26 Wartości wskaźników dla sfery społecznej po określeniu stymulanty i destymulanty	38
Tabela 27 Wartości wskaźnika syntetycznego dla sfery społecznej.....	40
Tabela 28 Liczba podmiotów gospodarczych na 100 mieszkańców.....	42
Tabela 29 Kwota inwestycji gminnych w poszczególnych miejscowościach w latach 2019-2021 w przeliczeniu na 1 mieszkańca	43
Tabela 30 Liczba gospodarstw, w których zamontowano OZE na 100 mieszkańców	44
Tabela 31 Dostępność do usług kultury i usług społecznych (instytucje kultury, banki, apteki, przychodnie, świetlice wiejskie, obiekty sportowe).....	45

Tabela 32 Udział powierzchni terenów zdegradowanych w powierzchni ogółem obszaru / sołectwa	46
Tabela 33 Wartości wskaźników dla sfery gospodarczej, środowiskowej, technicznej oraz funkcjonalno-przestrzennej.....	47
Tabela 34 Znormalizowane wartości wskaźników dla sfery gospodarczej, środowiskowej, technicznej oraz funkcjonalno-przestrzennej.....	48
Tabela 35 Wartości wskaźników dla sfery gospodarczej, środowiskowej, technicznej oraz funkcjonalno-przestrzennej po określeniu stymulanty i destymulanty	49
Tabela 36 Poziom występowania wskaźników kryzysowych dla sfery, gospodarczej, środowiskowej, technicznej oraz funkcjonalno-przestrzennej	50
Tabela 37 Obszar zdegradowany, wyznaczony w oparciu o analizę jakościową i wskaźnikową	51
Tabela 39 Delimitacja obszaru rewitalizacji Gminy Podedwórze	60

Spis map:

Mapa 1 Położenie Gminy Podedwórze na tle powiatu parczewskiego.....	6
Mapa 2 Położenie poszczególnych sołectw na terenie Gminy Podedwórze	7
Mapa 3 Obszar Doliny Zielawy	8
Mapa 4 Podział gminy na obszary porównawcze.....	22
Mapa 5 Wyniki standaryzacji w odniesieniu do problemów społecznych – Gmina Podedwórze	41
Mapa 6 Obszar zdegradowany, wyznaczony w oparciu o analizę jakościową i wskaźnikową	52

Spis wykresów:

Wykres 1 Liczba mieszkańców gminy w latach 2015 - 2021	9
Wykres 2 Udział liczby mieszkańców w poszczególnych miejscowościach/sołectwach w odniesieniu do całej gminy.....	10
Wykres 3 Liczba uczniów uczęszczających do Szkoły Podstawowej w Gminie Podedwórze w latach 2015 -2021.....	12
Wykres 4 Budynki mieszkalne podłączone do infrastruktury technicznej - w % ogółu budynków mieszkalnych	16