

**RAPORT O STANIE
GMINY
PODEDWÓRZE
ZA**

2024



Podewórze 30.05.2025 r.

Spis treści

Wstęp.....	3
I. Informacje ogólne	4
II. Współpraca zagraniczna, przynależność do organizacji i związków	5
III. Realizacja polityk, programów i strategii	11
IV. Zabytki	16
V. Współpraca z organizacjami pozarządowymi.....	19
VI. Finanse Gminy	21
VII. Spółki komunalne i jednostki organizacyjne gminy.....	25
VIII. Mieszkańcy gminy	26
IX. Ochrona zdrowia.....	28
X. Pomoc społeczna	29
XI. Infrastruktura gminy i działalność inwestycyjna	33
XII. Gospodarka mieszkaniowa i komunalna	37
XIII. Transport	39
XIV. Sprawy obywatelskie	39
XV. Przestępczość w gminie.....	42
XVI. Edukacja.....	43
XVII. Kultura	45
XVIII. Przedsiębiorczość i miejsca pracy	49
XIX. Fundusz Sołecki	50
XX. Ochrona środowiska	50
XXI. Planowanie przestrzenne	60
XXII. Rada Gminy i realizacja uchwał	65
XXIII. Sprawy administracyjne	77

Wstęp

Niniejszy raport został sporządzony na podstawie art. 28aa ust. 1 ustawy z dnia 8 marca 1990r. o samorządzie gminnym (Dz.U. z 2024 r., poz. 1465 z późn. zm.) , zgodnie z którym wójt co roku do 31 maja przedstawia Radzie Gminy raport o stanie gminy za rok poprzedni. Zgodnie z założeniami nowelizacji w/w ustawy celem raportu jest podsumowanie działalności samorządu w poprzednim roku oraz dostarczenie mieszkańcom najważniejszych informacji o stanie realizacji poszczególnych zadań gminy. Informacje zawarte w raporcie powinny przybliżyć mieszkańcom działalność samorządu, zwiększyć wiedzę o sytuacji gminy, jak również stać się podstawą do dyskusji o jej przyszłości i kierunkach rozwoju.

Rok 2024 można nazwać rokiem rozwoju. Spłacone zostały całkowicie wszystkie kredyty i pożyczki, a budżet gminy po raz pierwszy od kilkunastu lat jest wolny od długotrwałych zobowiązań. Dzięki złożonym wnioskom, skutecznie pozyskaliśmy znaczące środki zewnętrzne na realizację ważnych inwestycji w infrastrukturę drogową i wodno-kanalizacyjną. Zawarte kontrakty na realizację poszczególnych projektów oraz rozpoczęte inwestycje gwarantują dynamiczny, a jednocześnie zrównoważony rozwój gminy w kolejnych latach. Główne działania i wydatkowane środki koncentrują się na poprawie lokalnego układu komunikacyjnego oraz wzroście jakości usług z zakresu dostaw wody i oczyszczania ścieków, co przyczyni się do trwałego zwiększenia jakości życia mieszkańców.

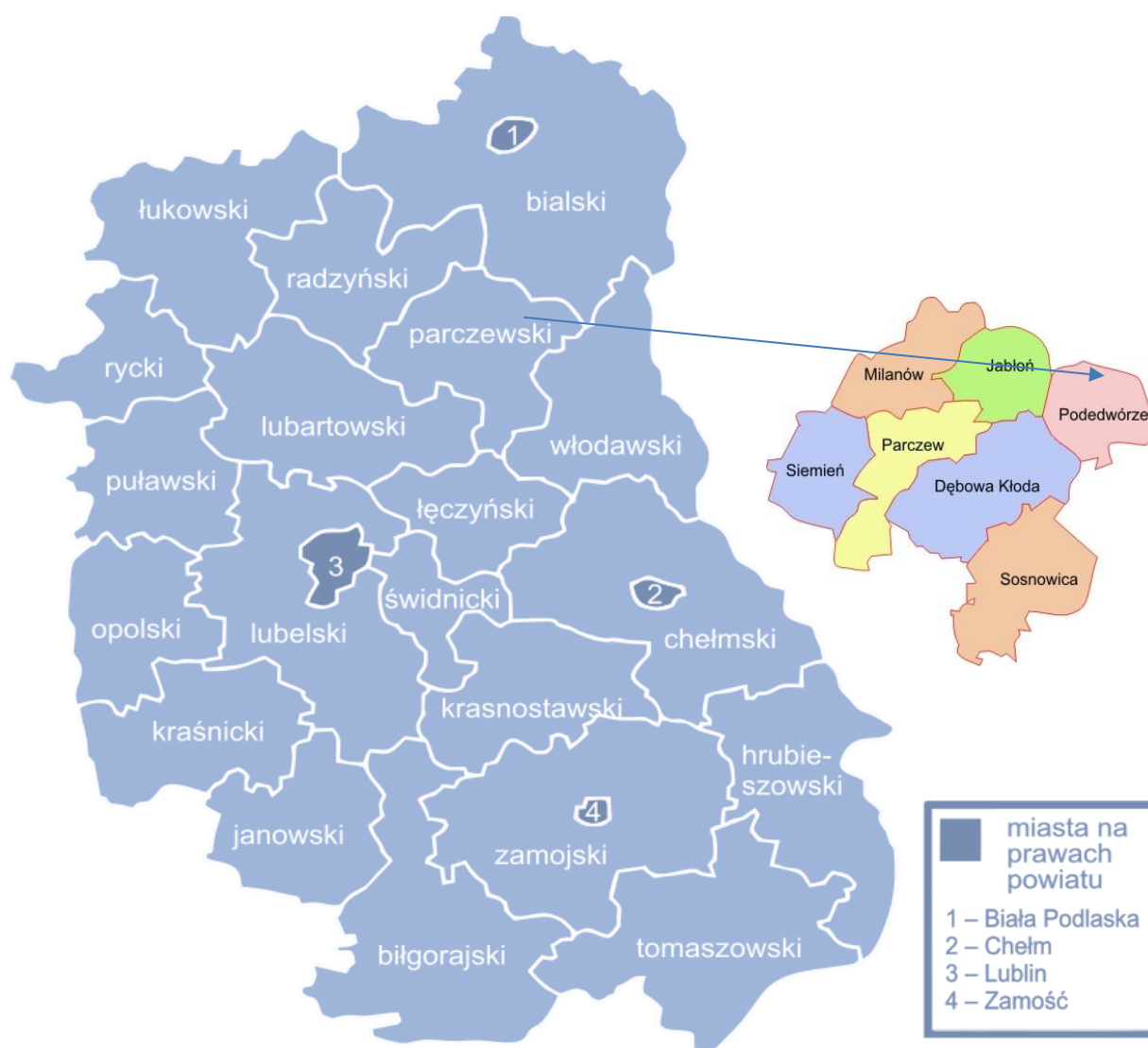
Monika Mackiewicz-Draż

Wójt Gminy Podedwórze

I. Informacje ogólne

Gmina Podedwórze położona jest w powiecie parczewskim, w województwie lubelskim, na pograniczu powiatów: parczewskiego, włodawskiego i bialskiego. Sąsiaduje z gminami: Jabłoń, Dębowa Kłoda, Wyryki, Sosnówka i Wisznice.

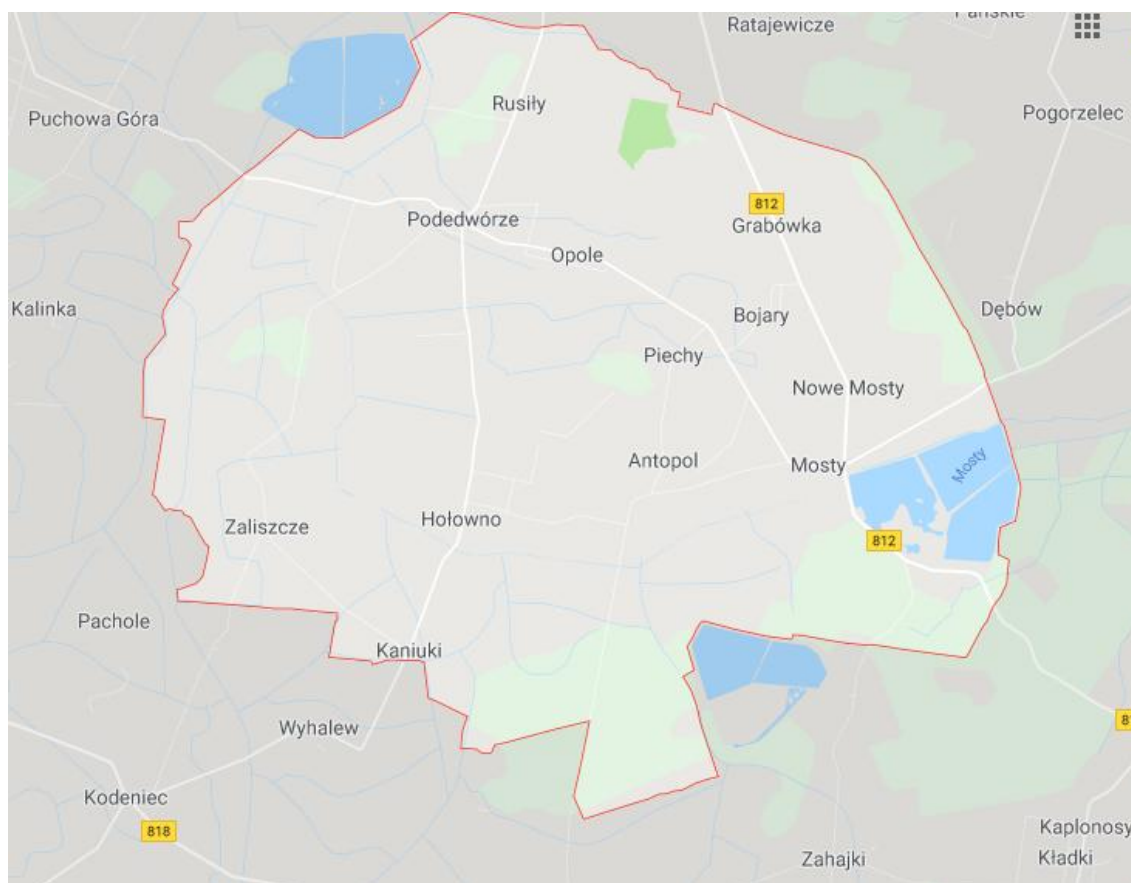
Mapa 1 Lokalizacja gminy Podedwórze na tle województwa lubelskiego i powiatu parczewskiego. www.wikipedia.pl



Gmina leży na terenie nizinnym wśród rozlewiska rzeki Zielawa. W niedalekiej odległości rozciąga się Pojezierze Łęczyńsko –Włodawskie. Całość gminy leży na Równinie Parczewskiej, stanowiącej część makroregionu Polesia Podlaskiego. Obszar gminy wynosi 10720 ha, a w jej skład

wchodzi 13 sołectw: Antopol, Bojary, Grabówka, Hołowno, Kaniuki, Mosty, Nowe Mosty, Niecielin, Opole, Piechy, Podedwórze, Rusiły, Zaliszcze.

Mapa 2 Obszar Gminy Podedwórze (www.google.pl)



II. Współpraca zagraniczna, przynależność do organizacji i związków

Gmina Podedwórze przynależy do następujących związków i organizacji:

1. Międzygminny Związek Celowy we Włodawie, który powołany został do realizacji zadań z zakresu gospodarki odpadami. Poza gminą Podedwórze należą do niego Gminy: Sosnówka Sławatycze, Hanna, Stary Brus, Hańsk i miasto Włodawa. Na terenie Międzygminnego Związku Celowego z siedzibą we Włodawie obowiązuje Jednolity System Segregacji Odpadów Komunalnych (JSSO) polegający na selektywnej zbiórce odpadów komunalnych w podziale na pięć frakcji:

- papier,
- metale i tworzywa sztuczne,
- szkło,
- biodegradowalne,
- odpady zmieszane.

Stawka opłaty za gospodarowanie odpadami komunalnymi wynosi 18,00 zł – miesięcznie za jedną osobę zamieszkującą daną nieruchomość. Stawka ta obowiązuje od 1 sierpnia 2020 r. i od tego czasu nie była zmieniana. W zabudowie jednorodzinnej, w której kompostuje się bioodpady w przydomowym kompostowniku, niższa za odbiór i zagospodarowanie odpadów wynosiła 2,00 zł miesięcznie od osoby, za każdy miesiąc. Opłatę za gospodarowanie odpadami komunalnymi z nieruchomości zamieszkałych należało wносить z dołu do 15-go dnia każdego miesiąca następującego po miesiącu, którego opłata dotyczyła.

2. Międzygminny Związek Komunalny z siedzibą w Parczewie.

Związek został powołany do realizacji zadań z zakresu gospodarki wodno-ściekowej. Utworzony został w 2001 roku i na początku 2022 roku należały do niego, poza Gminą Podedwórze, następujące gminy: Czemierniki, Janów Podlaski, Komarówka Podlaska, Konstantynów, Milanów, Rossosz, Ulan-Majorat. Na terenie Gminy Podedwórze prowadzony przez MZK Zakład Usług Wodnych zajmował się eksploatacją wodociągu i zaopatrzeniem mieszkańców gminy w wodę, jak również obsługą sieci kanalizacyjnej i oczyszczalni ścieków w Nowych Mostach. Z dniem 1 lipca 2022 roku Gmina Podedwórze przejęła obowiązki z zakresie zaopatrzenia mieszkańców w wodę, a z dniem 30.11.2022 r. Zakładu Usług Wodnych w Parczewie został zlikwidowany. Od dnia 1 lipca 2022 roku Gmina Podedwórze samodzielnie eksploatuje sieć wodociągową i ujęcie wody w Opolu oraz oczyszczalnię ścieków w Nowych Mostach.

Obowiązujące w gminie Podedwórze w 2024 r. stawki opłat dotyczących zaopatrzenia w wodę i odprowadzenia ścieków wynosiły:

Woda:

Grupa I - gospodarstwa domowe - odbiorcy wody przeznaczonej na cele socjalno-bytowe - gospodarstwa domowe.

* 3,60 zł netto za 1 m³

* 14,80 zł netto - stawka opłaty abonamentowej za jeden kwartał

Grupa II - odbiorcy przemysłowi i pozostali, inni niż gospodarstwa domowe - woda przeznaczona na cele inne niż socjalno-bytowe, w szczególności na cele związane z prowadzoną działalnością gospodarczą (m.in. zakłady usługowe, osoby prowadzące działalność gospodarczą w odrębnych lokalach - sklepy, lokale usługowe, urząd gminy, szkoła, bank itp.), oraz woda pobrana na cele określone w art.22 ustawy o zbiorowym zaopatrzeniu w wodę i zbiorowym zaopatrzeniu ścieków.

* 4,00 zł netto za 1 m³,

* 14,80 zł netto - stawka opłaty abonamentowej za jeden kwartał

Ścieki:

* 12,00 zł netto za 1 m³

Międzygminny Związek Komunalny z siedzibą w Parczewie w 2024 r. znajdował się w stanie likwidacji. Koniec procesu likwidacji Związku planowany jest na 2025 r.

3. Instytut Rozwoju Samorządu Terytorialnego Województwa Lubelskiego (dawny „Dom Europy”).

Celem stowarzyszenia jest inspirowanie, wspomaganie i koordynacja współpracy krajowej i zagranicznej samorządów, społeczności lokalnych i organizacji pozarządowych, wspomaganie i propagowanie działalności oświatowo -kulturalnej oraz wspieranie, rozwój i promocja obszarów wiejskich na terenie województwa lubelskiego. W roku 2023 Instytut koordynował prace nad powstaniem marki turystycznej Polesie, oraz rozwojem marki Kraszczady, a także wspólnie z Marszałkiem Województwa Lubelskiego organizował Samorządowy Kongres Trójmorza z udziałem Prezydenta RP Andrzeja Dudy.

4. Stowarzyszenie Związek Gmin Lubelszczyzny

Głównym celem działalności Związku jest reprezentowanie i obrona interesów gmin. Problemy dotyczące nasze samorządy wiejskie dla wszystkich są takie same, niezależnie od liczby mieszkańców czy wielkości budżetów. Dlatego Związek opracowuje stanowiska, prowadzi szkolenia oraz realizuje projekty skierowane do samorządów województwa lubelskiego. W 2024 roku ZGL zorganizował szkolenia i konferencje dotyczące pozyskiwania środków zewnętrznych, gospodarki odpadami, ochrony środowiska. ZGL wraz z zespołem prawników opracował również w imieniu gmin członkowskich stanowiska, które zostały przekazane stronie rządowej, dotyczące m.in. finansowania oświaty, realizacji inwestycji samorządowych i finansowania samorządów gminnych.

5. Stowarzyszenie Samorządów Euroregionu Bug z siedzibą w Chelmie.

Stowarzyszenie ma na celu uaktywnienie współpracy w ramach Euroregionu Bug, poprzez realizację programów i projektów na terenach przygranicznych. W 2024 r. Stowarzyszenie realizowało w ramach Programu INTERREG Next Polska-Ukraina 2021-2027 projekt pt. „OSP na straży środowiska. Transgraniczne działania zapobiegające skutkom zmian klimatu”, pracowała nad rozwojem Nadbużańskiego Parku Klimatycznego oraz zorganizowała wizytę przedstawicieli Gruzji w samorządach zrzeszonych w Stowarzyszeniu.

6. Partnerstwo „Dolina Zielawy”.

Porozumienie o współpracy zawarte w 2007 r. przez samorządy pięciu gmin: Wisznice, Sosnówka, Rossosz, Jabłoń i Podedwórze, rozszerzone w 2017 r. o gminę Milanów. Partnerstwo zawiązane zostało w celu współpracy na rzecz rozwoju oraz wspólnej promocji swoich gmin na terenie województwa i kraju. Od momentu powstania partnerstwa udało się zrealizować szereg wspólnych działań i pozyskać wiele środków na realizację strategicznych inwestycji m.in. ze środków Regionalnego Programu Operacyjnego Województwa Lubelskiego, czy Programu Współpracy Transgranicznej Polska – Białoruś – Ukraina. W 2023 r. partnerstwo pracowało nad nową strategią rozwoju, związaną z wdrażaniem kolejnej perspektywy funduszy unijnych oraz opracowało założenia wspólnych projektów, które zostały złożone do nowego programu Fundusze Europejskie dla Lubelskiego 2021-2027.

Gminy Partnerskie są właścicielami spółki Energia Doliny Zielawy Sp. z o.o z siedzibą w Wisznicach, która została utworzona w dniu 23 maja 2012 roku. Kapitał zakładowy spółki wynosi 200 000 zł, dzieli się na 1000 udziałów o wartości nominalnej 200 zł każdy. Gmina Podedwórze posiada 109 udziałów w spółce o łącznej wartości 21 800 zł. Podstawowym przedmiotem działalności Spółki jest wytwarzanie energii elektrycznej oraz jej sprzedaż. Działalność spółki koncentruje się wokół eksploatacji wybudowanej w 2014 r. farmy fotowoltaicznej o mocy 1,4 MW. Całkowite koszty projektu budowy farmy fotowoltaicznej wyniosły 7 639 072,57 złotych brutto (wydatki kwalifikowane netto 6 085 694,38 zł), a z Regionalnego Programu Operacyjnego Województwa Lubelskiego na ten cel Energia Dolina Zielawy sp z o. o. uzyskała dofinansowanie unijne w wysokości 3 042 847,19 zł. Po wybudowaniu elektrowni uzyskano zwrot podatku VAT w wysokości 1 395 187 zł. (na VAT spółka zaciągnęła kredyt obrotowy, który został spłacony po otrzymaniu zwrotu podatku VAT). Pozostałą część sfinansowano kredytem udzielonym spółce Energia Dolina Zielawy przez prężnie działający Bank Spółdzielczy w Wisznicach. Wysokość zaciągniętego w 2014 r. kredytu wynosiła 3,35 mln zł. Po zakończeniu roku 2024 do spłaty pozostało 300 000,00 zł kapitału. Całkowita spłata kredytu nastąpi we wrześniu 2025 roku, w zależności od cen sprzedaży energii oraz cen świadectw pochodzenia energii, czyli tzw. Zielonych certyfikatów. Poza wkładem własnym wniesionym do spółki jako udziałowcy, gminy nie ponosiły żadnych kosztów budowy elektrowni, całość finansowania spoczęła na spółce. Po spłaceniu kredytu zysk netto spółki będzie wypłacany gminom jako udziałowcom w formie dywidendy, proporcjonalnie do posiadanych udziałów w spółce.

Mapa 3 Gminy Założycielskie Partnerstwa „Dolina Zielawy”



7. Lokalna Grupa Działania „Jagiellońska Przystań”

Stowarzyszenie o nazwie Lokalna Grupa Działania „Jagiellońska Przystań” zarejestrowane zostało w rejestrze stowarzyszeń w dniu 21 listopada 2008 r. Nazwa LGD „Jagiellońska Przystań” nawiązuje do dwóch elementów stanowiących o specyfice obszaru: spójnej i rozległej sieci hydrograficznej obejmującej zlewnie trzech rzek Piwonii, Tyśmienicy i Zielawy, jeziora i stawy oraz tradycji historyczno-kulturowych regionu – związków z dynastią Jagiellonów. LGD „Jagiellońska Przystań” obecnie obejmuje terytorialnie dziewięć gmin o charakterze wiejskim lub miejsko-wiejskim: Gmina Parczew, Gmina Ostrów Lubelski, Gmina Jabłoń, Gmina Siemień, Gmina Podedwórze, Gmina Milanów, Gmina Dębowa Kłoda, Gmina Uścimów, Gmina Sosnowica. W kolejnych perspektywach finansowych UE Lokalna Grupa Działania wdraża opracowaną wspólnie przez członków Lokalną Strategię Rozwoju, na podstawie której dysponuje środkami unijnymi, przeznaczonymi na zakładanie i rozwój działalności gospodarczej, rozwój kultury i turystyki, integrację społeczną, podtrzymywanie i promocję dziedzictwa regionu. Podmioty publiczne oraz prywatne z terenu Gminy Podedwórze z powodzeniem startują w naborach ogłaszanych przez LGD Jagiellońska Przystań. W 2024 r. z dotacji LGD skorzystała Ochotnicza Straż Pożarna w Podedwórzcu, która zrealizowała projekt „Zagospodarowanie placu przy OSP w Podedwórzcu” o wartości 62 567,00 zł. Wójt Gminy Podedwórze pełni funkcję Przewodniczącego Rady LGD w obecnej kadencji.

8. Lokalna Grupa Rybacka „W Dolinie Tyśmienicy i Wieprza”

Stowarzyszenie LGR „W Dolinie Tyśmienicy i Wieprza” powstało w 2009 r. z inicjatywy powiatu lubartowskiego. Obecnie skupia 63 członków z 4 sektorów: publicznego, społecznego, gospodarczego i rybackiego. Obszar LGR obejmuje szesnaście sąsiadujących ze sobą gmin z Województwa Lubelskiego, w tym 4 gminy z powiatu ryckiego (Ryki, Kłoczew, Nowodwór, Ułęż), 7 gmin powiatu lubartowskiego (Kock, Ostrów Lubelski, Jeziorzany, Michów, Kamionka, Ostrówek, Uścimów) oraz 5 gmin powiatu parczewskiego (Parczew, Siemień, Dębowa Kłoda, Podedwórze, Sosnowica). Zajmuje powierzchnię 1920 km², z czego najmniejszą powierzchnię ma Gmina Jeziorzany – 66 km², a największą ma Gmina Dębowa Kłoda – 188 km². Gminy wykazują spójność w sferze przestrzennej, przyrodniczej, kulturowej oraz historycznej i społecznej. Celem stowarzyszenia LGR „W dolinie Tyśmienicy i Wieprza” jest działanie na rzecz zrównoważonego rozwoju obszarów wiejskich, aktywizowanie społeczności zamieszkujących obszary zależne

od rybactwa śródlądowego, aktywne wspieranie przedsiębiorczości oraz wspieranie różnicowania działalności gospodarczej, wszechstronna promocja obszarów objętych realizacją lokalnej strategii rozwoju, wymiana wiedzy i informacji w zakresie wspólnych inicjatyw podejmowanych na rzecz ożywienia obszaru LGR, ochrona środowiska, w tym środowiska przyrodniczego, inwestycje w zakresie odbudowy zasobów infrastruktury sektora rybactwa, wynikłych wskutek klęsk żywiołowych i zdarzeń noszących znamiona klęski żywiołowej, podejmowanie działań w zakresie rozwoju kultury, w tym fizycznej i sportu oraz turystyki i działalności naukowo – badawczej, szeroko rozumiana działalność na rzecz rozwoju sektora rybołówstwa i akwakultury. Gmina Podedwórze korzystała ze środków Unii Europejskiej, pozyskanych za pośrednictwem LGR m.in. na budowę budynku rekreacyjnego w miejscowości Mosty oraz budowę altany w parku dworskim w miejscowości Antopol.

III. Realizacja polityk, programów i strategii

W gminie w 2024 r. obowiązywała Strategia Rozwoju Ponadlokalnego Doliny Zielawy 2023-2030, przyjęta uchwałą Nr XXXIV/274/2023 Rady Gminy Podedwórze z dnia 28 grudnia 2023 r. w sprawie przyjęcia Listy projektów realizujących cele strategiczne Strategii Rozwoju Ponadlokalnego Doliny Zielawy 2023-2030, zmieniona uchwałą Nr IX/71/2025 Rady Gminy Podedwórze z dnia 29 kwietnia 2025 r. zmieniającą uchwałę Nr XXXIV/274/2023 Rady Gminy Podedwórze z dnia 28 grudnia 2023 r. w sprawie przyjęcia Listy projektów realizujących cele strategiczne Strategii Rozwoju Ponadlokalnego Doliny Zielawy 2023-2030. W strategii wyznaczono cele strategiczne oraz kierunki działań, które będą podejmowane dla osiągnięcia celów strategicznych:

Cel strategiczny 1: Wzrost jakości życia i spójności społecznej

Kierunki działań:

- 1.1 Podniesienie jakości usług i infrastruktury pomocy społecznej i ochrony zdrowia.
- 1.2 Podniesienie jakości edukacji, wyrównywanie szans edukacyjnych, aktywizacja dzieci i młodzieży.
- 1.3 Zwiększenie atrakcyjności obiektów kultury i ochrona dziedzictwa kulturowego.
- 1.4 Wzmocnienie kapitału społecznego i rozwój przedsiębiorstw społecznych.
- 1.5 Poprawa dostępności dla osób ze szczególnymi potrzebami.

- 1.6 Wzrost bezpieczeństwa mieszkańców i zapobieganie zagrożeniom.
- 1.7 Wspieranie procesów rewitalizacji oraz poprawa jakości i dostępności infrastruktury rekreacyjnej i sportowej.

Cel strategiczny 2: Adaptacja do zmian klimatu i zrównoważona przestrzeń

Kierunki działań:

- 2.1 Zwiększenie wykorzystania energii ze źródeł odnawialnych.
- 2.2 Wspieranie efektywności energetycznej.
- 2.3 Zrównoważona gospodarka wodno – ściekowa.
- 2.4 Wspieranie gospodarki o obiegu zamkniętym.
- 2.5 Ochrona przyrody, edukacja i promocja postaw ekologicznych.
- 2.6 Rozwój elektronicznych usług publicznych i technologii cyfrowych, poprawa dostępu do internetu szerokopasmowego.

Cel strategiczny 3: Wzrost konkurencyjności i atrakcyjności turystycznej

Kierunki działań:

Poprawa atrakcyjności turystycznej i rozwój marki terytorialnej Doliny Zielawy.

- 3.2 Wsparcie dla rozwoju lokalnej gospodarki i przedsiębiorczości.
- 3.3 Poprawa dostępności komunikacyjnej obszarów gospodarczych i peryferyjnych.

Załącznikiem do strategii jest Lista projektów realizujących cele strategiczne Strategii Rozwoju Ponadlokalnego Doliny Zielawy 2023-2030. W roku 2025 podjęto i realizowano następujące przedsięwzięcia zgodne z wyznaczonymi w dokumencie strategicznym kierunkami działań:

1.2.15 Rozwój kompetencji kluczowych dzieci i młodzieży w Gminie Podedwórze – wdrożenie programu rozwojowego realizowane w ramach projektu „Nowoczesna Szkoła- wdrożenie programu rozwojowego w Szkole Podstawowej w Podedwórze”, dofinansowanego ze środków Unii Europejskiej w ramach Programu Fundusze Europejskie dla Lubelskiego. Wydatki poniesione na realizację projektu w roku 2024 wyniosły 67 774,82 zł. W ramach projektu realizowane są zajęcia dodatkowe, warsztaty i szkolenia nakierowane na podniesienie jakości kształcenia oraz rozwój kompetencji kluczowych dzieci i młodzieży.

1.2.16 Rozwój infrastruktury sportowej Gminy Podedwórze – złożono wniosek o dofinansowanie urządzenia terenów rekreacyjnych przy Zespole Placówek Oświatowych w Podedwórze, obejmujący m.in. budowę bieżni do biegania i nordic-walking oraz budowę ogólnodostępnego boiska

wielofunkcyjnego i kortu tenisowego. Rozstrzygnięcie konkursu przewidywane jest w połowie 2025 roku.

1.3.12 Rozwój usług kulturalnych w Gminie Podedwórze – wzbogacenie oferty zajęć oferowanych przez Gminną Bibliotekę Publiczną w Podedwórzcu, dostosowanie jej do potrzeb i preferencji różnych grup odbiorców.

1.3.13 Przebudowa infrastruktury wykorzystywanej na cele kulturalne w gminie Podedwórze – złożono wnioski o dofinansowanie przebudowy i adaptacji do celów społecznych i kulturalnych świetlic wiejskich w Hołowni i Bojarach.

1.6.6 Poprawa bezpieczeństwa mieszkańców i zapobieganie zagrożeniom na terenie Gminy Podedwórze poprzez zakup sprzętu i wyposażenia – złożono wniosek partnerski gmin Doliny Zielawy pn. Poprawa bezpieczeństwa ekologicznego na terenie Doliny Zielawy, który obejmuje dofinansowanie zakupu specjalistycznego samochodu terenowego do monitorowania zagrożeń.

1.7.9 Przebudowa i adaptacja świetlicy wiejskiej w Bojarach na cele społeczno-kulturalne – złożono wniosek o dofinansowanie w ramach Działania 11.4 Rewitalizacja obszarów innych niż miejskie, w którym ujęto przedmiotową inwestycję. Rozstrzygnięcie konkursu przewidywane jest w połowie 2025 roku.

1.7.12 Rewitalizacja dawnego parku dworskiego w miejscowości Antopol – wykonano prace pielęgnacyjne zieleni, uporządkowano teren parku.

1.7.13 Rewitalizacja obszarów zdegradowanych w miejscowości Podedwórze – złożono wniosek o dofinansowanie w ramach Działania 11.4 Rewitalizacja obszarów innych niż miejskie, w którym ujęto zadania związane z rewitalizacją zdegradowanych przestrzeni publicznych w centrum miejscowości Podedwórze oraz rozwojem terenów rekreacyjnych w miejscowości Podedwórze. Rozstrzygnięcie konkursu przewidywane jest w połowie 2025 roku.

2.2.7 Wzrost efektywności energetycznej budynków na terenie Gminy Podedwórze – złożono wniosek o dofinansowanie przebudowy świetlicy wiejskiej w Bojarach, obejmujące termomodernizację budynku. Rozstrzygnięcie konkursu przewidywane jest w połowie 2025 roku.

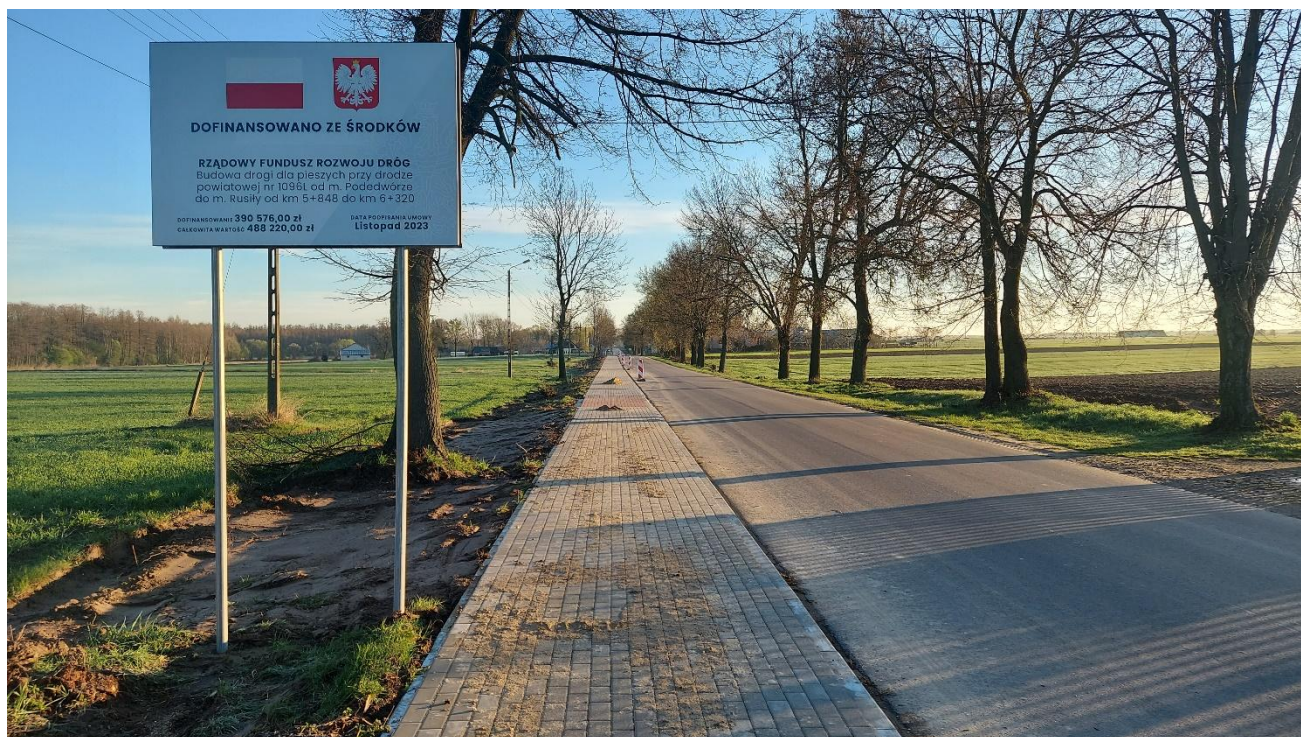
2.3.9 Inwestycje w infrastrukturę zaopatrzenia w wodę i oczyszczania ścieków w Gminie Podedwórze – podpisano umowę o dofinansowanie budowy oczyszczalni ścieków w m. Podedwórze. Zadanie zostanie zrealizowane do końca czerwca 2025 r.

2.3.10 Modernizacja gminnej sieci wodociągowej i doposażenie stacji uzdatniania wody – podpisano umowę o dofinansowanie projektu, obejmującego budowę sieci wodociągowej w m. Podedwórze. W ramach projektu planowany jest zakup agregatów prądotwórczych na ujęcie wody i montaż instalacji fotowoltaicznych na ujęcie wody oraz oczyszczalnię ścieków w m. Nowe Mosty w kolejnym roku kalendarzowym.

2.5.4 Edukacja ekologiczna mieszkańców Gminy Podedwórze – realizowana we współpracy z Międzygminnym Związkiem Celowym we Włodawie poprzez organizację zajęć, warsztatów i pogadanek dla uczniów ZPO w Podedwórzcu oraz na stoiskach obsługiwanych przez pracowników MZC podczas imprez gminnych.

3.3.9 Budowa i przebudowa parkingów, chodników i ścieżek rowerowych i pieszo-rowerowych w Gminie Podedwórze - zrealizowano budowę 10 miejsc postojowych przy drodze gminnej nr 103792L w miejscowości Nowe Mosty. Ponadto we współpracy ze Starostwem Powiatowym w Parczewie wykonano chodnik w miejscowości Rusiły o długości 472 m, a w miejscowości Opole rozpoczęto przebudowę ciągu pieszo-rowerowego.

Fot. 1 Chodnik w miejscowości Rusiły



3.3.10 Budowa, przebudowa i modernizacja dróg gminnych na terenie Gminy Podedwórze.

3.3.12 Modernizacja sieci dróg powiatowych na terenie Gminy Podedwórze.

W ramach poprawy infrastruktury drogowej rozpoczęto realizację następujących zadań na drogach gminnych i powiatowych:

Zadanie 1: Poprawa infrastruktury drogowej na terenie Gminy Podedwórze, obejmujące:

- a) przejęcie od powiatu parczewskiego i modernizacja odcinka drogi powiatowej 1095L, stanowiącej główną oś komunikacyjną Gminy na osi wschód- zachód, od skrzyżowania z drogą powiatową 1615L do mostu na rzece Zielawa – długość ok. 1,786 km – podpisano umowę z wykonawcą,
- b) przejęcie od powiatu parczewskiego i przebudowa odcinka drogi powiatowej 1620L w miejscowości Antopol – długość ok. 0,575 km -rozpoczęto realizację robót drogowych,
- c) przebudowa i modernizacja 4 odcinków dróg gminnych stanowiących dojazd do zabudowań mieszkalnych i gospodarstw rolnych w m. Hołowno, Kaniuki i Rusiły, o łącznej długości ok. 2,81 km- rozpoczęto realizację robót drogowych.

Zadanie 2: Przebudowa i modernizacja dróg na terenie Gminy Podedwórze, które obejmuje przebudowę i modernizację 2 odcinków dróg gminnych oraz 1 odcinka drogi powiatowej na terenie Gminy Podedwórze:

- a) przejęcie od powiatu parczewskiego i modernizacja odcinka drogi powiatowej 1095L od miejscowości Podedwórze do ostatnich zabudowań w miejscowości Opole – długość ok. 1,839 km - rozpoczęto realizację robót drogowych w zakresie przebudowy chodnika,
- b) modernizację drogi gminnej 103799L w m. Rusiły – długość ok. 1,485 km. - – podpisano umowę z wykonawcą.

Zadanie 3: Poprawa dostępności komunikacyjnej terenów popegeerowskich Gminy Podedwórze, w ramach którego zaplanowano:

- a) Utwardzenie ciągów komunikacyjnych w miejscowości Nowe Mosty wraz z oświetleniem i miejscami postojowymi. – zadanie wykonane w roku 2023 i 2024,
- b) modernizację drogi powiatowej 1095L w miejscowości Mosty o długości ok. 1,00 km z włączeniem do drogi wojewódzkiej nr 812.- wykonano.

Zadanie 4: Modernizacja infrastruktury drogowej gminy popegeerowskiej Podedwórze, obejmujące:

- a) wykonanie drogi dojazdowej do planowanej oczyszczalni ścieków w miejscowości Podedwórze;
- b) przebudowę drogi gminnej nr 103797L w m. Hołowno,
- w dniu 18.04.2024 r. podpisano umowę z Wykonawcą, który opracował dokumentację techniczną na budowę drogi dojazdowej do planowanej oczyszczalni ścieków. Realizacja zadania zaplanowana jest do połowy 2025 roku.

Zadanie nr 5: Lepsza jakość infrastruktury drogowej w gminie Podedwórze, w ramach którego zaplanowano:

- a) przejęcie od powiatu parczewskiego i modernizację odcinka drogi powiatowej 1095L na odcinku 13+083,63 do km ok. 14+875,00,
- b) przebudowę drogi gminnej nr 103790L w m. Niecielin,
- c) budowę drogi gminnej nr 103808L o dł. ok. 1250 m na terenie dz. ewid. nr 297, 309, 237 obr. Hołowno.

W dniu 3.09.2024 r. zawarto umowę z Wykonawcą ma realizację w/w zadań z terminem realizacji do 2026 r.

Zadanie nr 3 zostało zakończone w 2024 r. natomiast realizacja zadań nr 1, 2 i 4 zakończy się w 2025 roku.

Powyższe działania przyczyniły się do rozwoju i poprawy estetyki gminy Podedwórze.

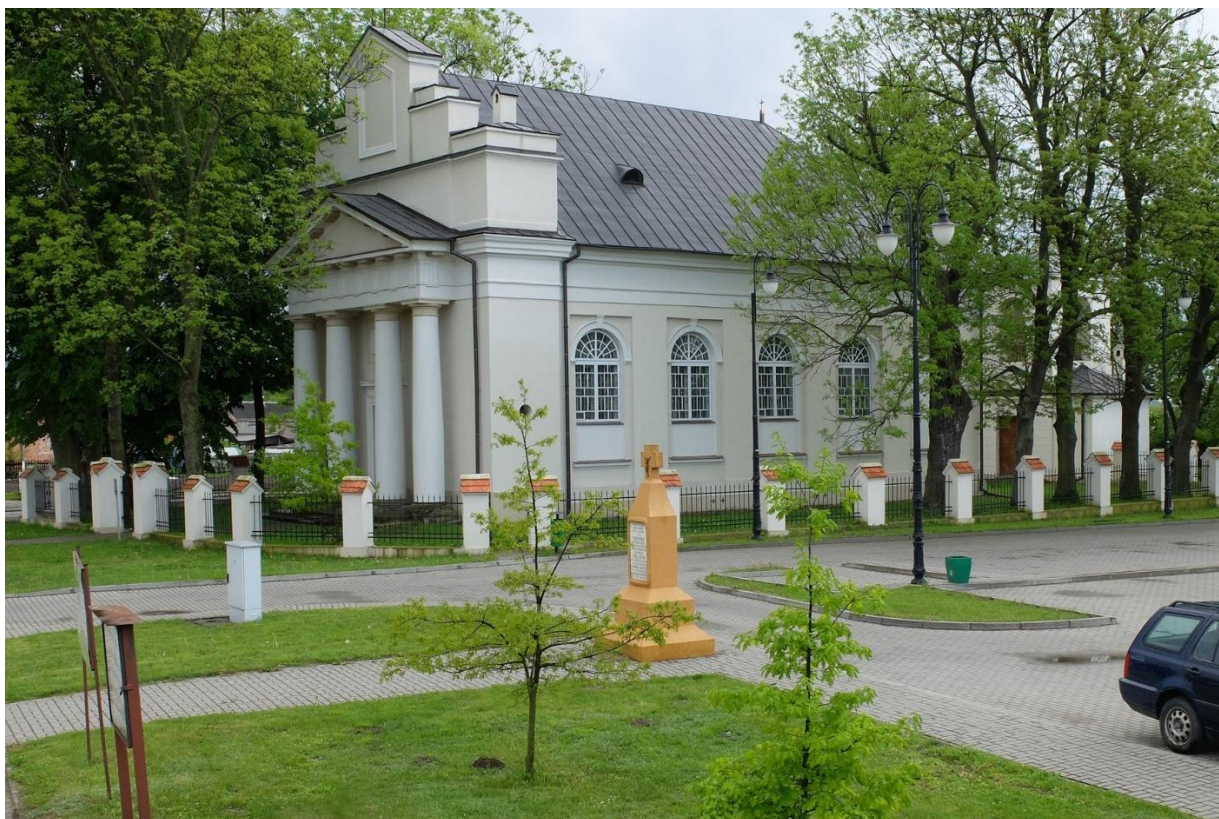
IV. Zabytki

Gmina Podedwórze posiada 3 obiekty wpisane do rejestru zabytków:

- ZESPÓŁ KOŚCIELNY: Kościół pw. Zwiastowania NMP (wraz z ruchomościami), nagrobek Szlubowskich, cmentarz kościelny z drzewostanem i ogrodzeniem oraz dzwonnica, wraz z gruntem pod budynkiem. Zespół kościelny położony jest w centrum wsi Podedwórze, przy skrzyżowaniu dróg powiatowych Rudno-Mosty, Łyniew-Kodeniec.
 - Kościół wzniesiony w stylu klasycystycznym, murowany z cegły, otynkowany. Wybudowany w latach 1805 – 1811. Jego fundatorami byli Józef Szlubowski oraz jego synowie Ignacy i Jan. W podziemiach kościoła natomiast złożone są szczątki Generała Kościuszkowskiego Filipa Haumana. Teren kościoła otoczony jest rzędem drzew.

- Nagrobek Józefa i Joanny Szlubowskich znajduje się na cmentarzu przykościelnym i został odgradzony metalową barierką.
- Cmentarz przykościelny z drzewostanem ogrodzony ogrodzeniem z murowanych słupków i metalowych przęsł.

Fot. 2 Kościół pw. Zwiastowania NMP zwany „Białym” w Podedwórz



➤ Kościół pw. Podwyższenia Krzyża Świętego z otaczającym drzewostanem. Kościół wybudowany został w latach 1911 – 1914. Zaprojektowany przez wybitnego architekta, Stefana Szyllera z Warszawy w stylu neogotyckim. Fundatorami byli mieszkańcy parafii Opole oraz właściciel folwarku Antopol -Henryk Zalewski.

Fot. 3 Kościół pw. Podwyższenia Krzyża Świętego zwany „czerwonym” w Podedwórz



➤ Murowana kapliczka barokowa z drewnianą ludową rzeźbą Jezusa Frasobliwego pochodząca z 1646 roku. Jest to najstarsza w powiecie parczewskim i jednocześnie jeden z najstarszych na całej Lubelszczyźnie obiekt małej architektury sakralnej. Kapliczka, zwana „Świątym Janem” usytuowana jest w centrum Podedwórze na rozwidleniu dróg. W 2024 roku otrzymano z Wojewódzkiego Urzędu Ochrony Zabytków w Lublinie informację o istnieniu publikacji Zygmunta Glogera pt.: „*Encyklopedia staropolska ilustrowana*”, wydanej w 1902 r. zawierającej ilustrację tego obiektu. W związku z tym zalecono, aby podczas planowanych prac konserwatorskich i restauratorskich przy kapliczce przywrócić wygląd obiektu do formy z 1902 roku. Wówczas kapliczka wyniesiona była na wyższym niż ma to miejsce obecnie cokole, powyżej którego znajdował się profilowany gzyms. Aktualnie tenże gzyms znajduje się zaledwie kilkanaście centymetrów na poziomym gruncie.

Fot. 4 Kapliczka Jezusa Frasobliwego z 1646 r. „Święty Jan” w Podedwórz



Ponadto część gminy znajduje się w strefie pośredniej ochrony konserwatorskiej. Obiekty zabytkowe objęte strefą pośredniej ochrony konserwatorskiej figurujące w ewidencji dóbr kultury województwa lubelskiego:

- Pozostałości założenia parkowego, 2 poł. XIX w. Antopol,
- Pozostałości założenia parkowego, ok. XIX w m. Mosty,
- Cmentarz rzym.- kat., pocz. XX w. m. Opole,
- Cmentarz prawosławny, 1 poł. XX w. Hołowno.

V. Współpraca z organizacjami pozarządowymi.

Współpraca Gminy Podedwórze z organizacjami pozarządowymi z założenia realizowana jest w dwóch formach: finansowej i pozafinansowej. Obie formy opisane są w przyjmowanym co roku Programie współpracy z organizacjami pozarządowymi oraz podmiotami, o których mowa w art. 3 ust. 3 ustawy z dnia 24 kwietnia 2003 r. o działalności pożytku publicznego i o wolontariacie. Współpraca w formie finansowej w roku 2024 w drodze konkursowej nie była realizowana z uwagi na brak ogłoszonego konkursu przez Gminę Podedwórze.

Przekazanie środków finansowych, z pominięciem otwartego konkursu ofert, na podstawie art. 19 a ustawy o działalności pożytku publicznego i o wolontariacie nastąpiło w drodze dotacji dla

OSP Podedwórze z przeznaczeniem na dofinansowanie pierwszego i drugiego przeglądu gwarancyjnego Quada, autocasco Quada, przyczepki pod Quada oraz osłony podwozia. Ponadto w 2024 r. zawarto 2 umowy o udzielenie dotacji na dofinansowanie realizacji zadań z Rządowego Programu Odbudowy Zabytków pomiędzy Gminą Podedwórze a Parafią Rzymskokatolicką p.w. Podwyższenia Krzyża Świętego w Opolu.

W 2024 roku miały natomiast miejsce pozafinansowe formy współpracy, czyli wspólne działania przedstawicieli organizacji pozarządowych oraz Urzędu Gminy Podedwórze i gminnej instytucji kultury jaką jest Gminna Biblioteka Publiczna, w których nie mamy do czynienia z bezpośrednim przepływem pieniędzy. Gmina Podedwórze i organizacje pozarządowe wspierają się nawzajem w realizacji inicjatyw służących dobru mieszkank i mieszkańców oraz rozwojowi naszej gminy.

W Rocznym Programie współpracy Gminy Podedwórze z organizacjami pozarządowymi wymieniony jest szereg możliwych form współpracy pozafinansowej. Te, z których korzystano w 2024 roku to m.in.:

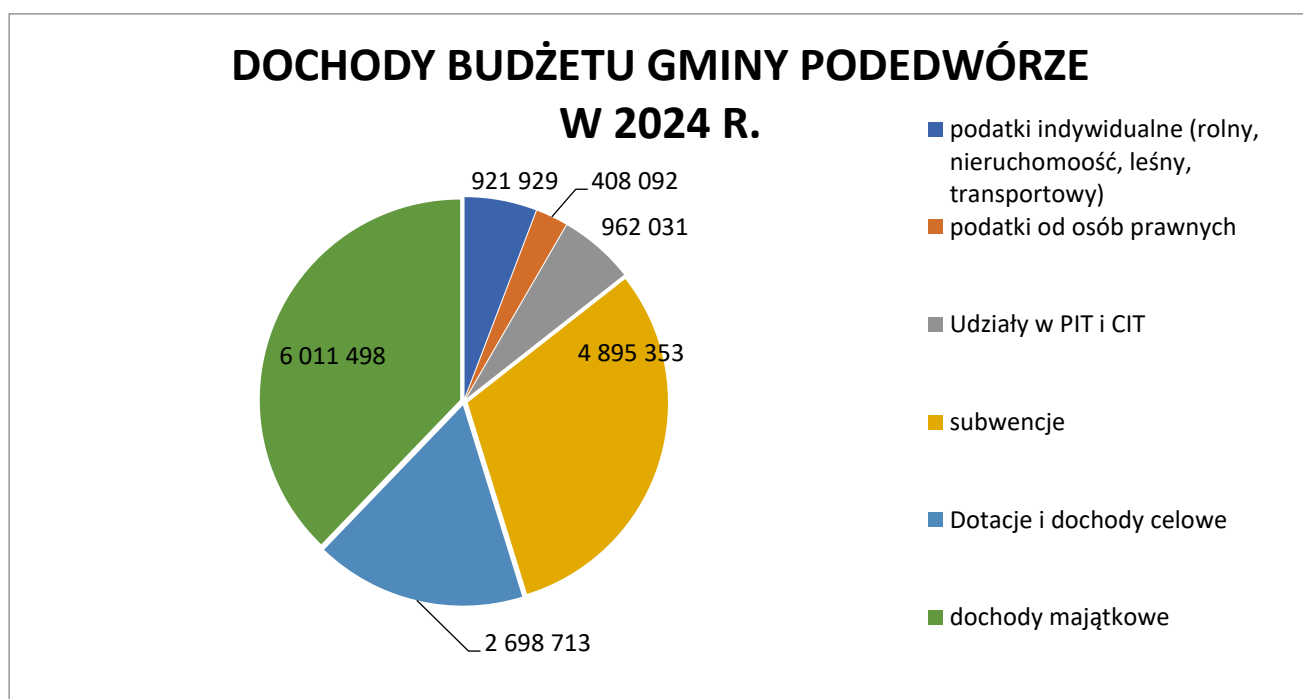
- doradztwo i udzielanie przez Gminę pomocy merytorycznej organizacjom pozarządowym;
- spotkania przedstawicieli Gminy z przedstawicielami sektora pozarządowego i innymi zainteresowanymi, mające na celu wymianę poglądów dotyczących najważniejszych aspektów funkcjonowania organizacji
- wspólne ustalanie rocznego harmonogramu imprez i uroczystości organizowanych na terenie gminy.
- Współpraca przy organizacji gminnych uroczystości takich jak:
 - 28 stycznia 2024r. – Gminne Kolędowanie
 - 8 lutego 2024 r. – Bal karnawałowy dla dzieci
 - Basenowe środy dla seniorów
 - 6 marca 2024 r. Gminny dzień Kobiet
 - Dzień Ziemi – wspólne sprzątanie
 - Obchody rocznicy uchwalenia Konstytucji 3 maja.
 - Dzień Rodziny
 - 25 sierpnia 2024 r. Dożynki Powiatowe w Gęsi
 - 15 września 2024 r. dożynki gminno-parafialne (stoiska, gastronomiczne, scenografia
 - Obchody Narodowego Święta Niepodległości 11 listopada
- wsparcie techniczne, szkoleniowe i informacyjne,

- pomoc w składaniu wniosków o dofinansowanie przedsięwzięć wskazanych przez Koła Gospodyń Wiejskich.

VI. Finanse Gminy

Budżet gminy na 2024 r. zakładał wpływy w kwocie 16.541.877,94 zł oraz wydatki w kwocie 15.210.037,58 zł. Od założonych wpływów i wydatków doszło do następujących odstępstw:

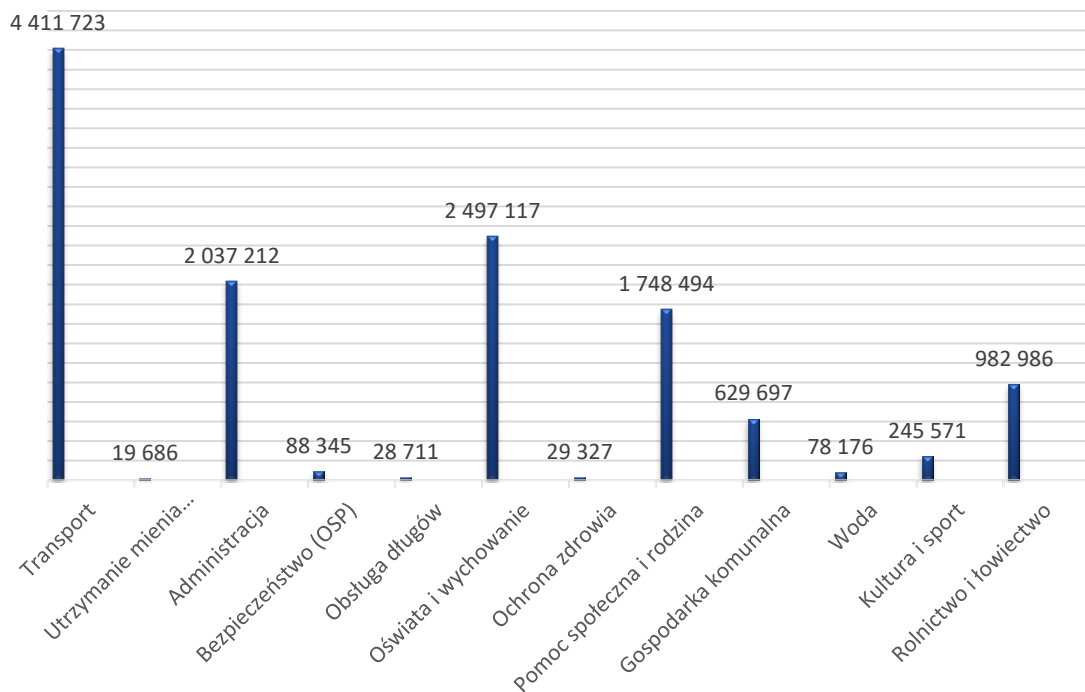
- a) zamiast 16.541.877,94 zł, wpływy wyniosły 16.606.280,78 zł, w tym:
- dochody bieżące: plan 10.522.119,59 zł, wpływy wyniosły 10.594.783,14 zł.
 - dochody majątkowe: plan 6.019.758,35 zł, wpływy wyniosły 6.011.497,64 zł.



Dochody w przeliczeniu na 1 mieszkańca wyniosły 10.706,82 zł, natomiast wydatki w przeliczeniu na 1 mieszkańca wyniosły 8.369,13 zł.

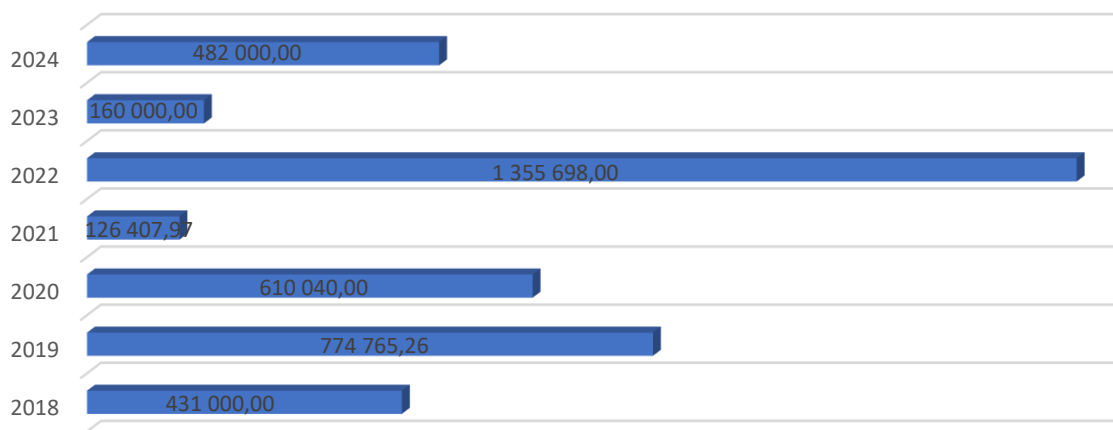
- b) zamiast 15.210.037,58 zł, wydatki wyniosły 12.980.523,29 zł, w tym:
- wydatki bieżące plan 9.068.407,09 zł, wydatki wyniosły 7.967.188,41 zł
 - wydatki majątkowe plan 6.141.630,49 zł, wydatki wyniosły 5.013.334,88 zł.

Wydatki budżetu gminy Podedwórze w 2024

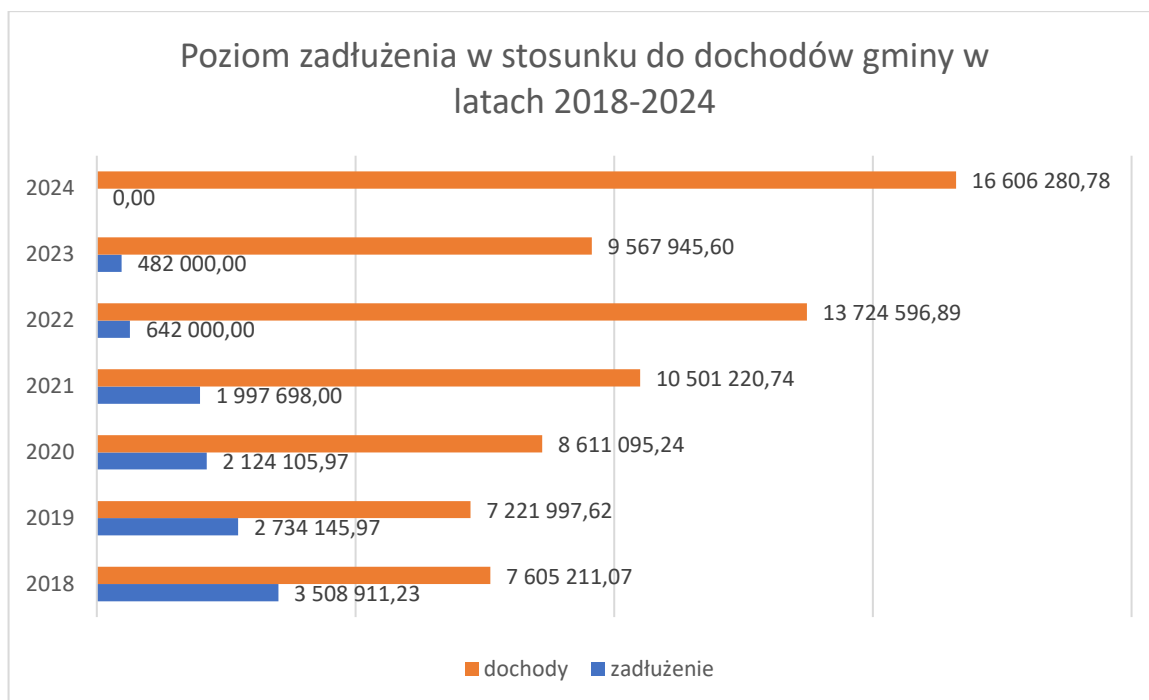


W roku 2024 całkowicie zredukowano zadłużenie Gminy przed planowanym harmonogramem spłat.

SPŁATY KREDYTÓW W LATACH 2018-2024



Na dzień 31.12.2024 r. Gmina nie posiadała żadnego zobowiązania finansowego.



W roku 2024 realizowano następujące wydatki inwestycyjne:

- zadanie pn. Inwestycje w infrastrukturę zaopatrzenia w wodę i oczyszczania ścieków w Gminie Podedwórze – umowa z Wykonawcą robót została podpisana w 12.2024 r. z terminem realizacji II kw. 2025 r.,
- zadanie pn. Montaż odnawialnych źródeł energii w budynkach użyteczności publicznej gminy Podedwórze na plan 429.639,00 zł wydatkowano całkowicie za kwotę 429.639,00 zł na montaż, pomp ciepła i instalacji fotowoltaicznej w budynku ZPO i świetlicy wiejskiej w Podedwórze,
- zadanie pn. Przebudowa i modernizacja dróg na terenie gminy Podedwórze - na plan 734.686,41 zł wykonano częściowo zadanie Nr 1 tj.: przebudowę drogi powiatowej Nr 1095L odcinek C-D za kwotę 690.284,12 zł, ostateczne zakończenie robót planowane jest w II kw. 2025 r.,
- zadanie pn. Poprawa infrastruktury na terenie gminy Podedwórze na plan 1.243.195,71 zł wykonano częściowo zadanie Nr 2 tj.: przebudowę drogi powiatowej Nr 1620L w m. Antopol za kwotę 611.953,50 zł, ostateczne zakończenie robót planowane jest w I kw. 2025 r.,
- zadanie pn. Poprawa dostępności komunikacyjnej terenów popegeerowskich gminy Podedwórze na plan 2.425.827,68 zł wykonano całkowicie zadanie polegające na 3 zadaniach

tj.: przebudowie drogi powiatowej Nr 1095L odcinek A-B od km 12+083,63 do km 13+083,63 w systemie zaprojektuj i wybuduj, utwardzenie ciągów komunikacyjnych w m. Nowe Mosty wraz z oświetleniem solarnym oraz budowę miejsc postojowych przy drodze gminnej nr 103792L w m. Nowe Mosty za kwotę 2.425.827,68 zł.,

- zadanie pn. Lepsza jakość infrastruktury drogowej w gminie Podedwórze na plan 162.867,03 zł wydatkowano kwotę 79.728,60 zł na wykonanie dokumentacji projektowej dla ww. zadania. W ramach zadania w 09.2024 r. została podpisana umowa z Wykonawcą robót z terminem realizacji II kw. 2026 r.,
- zadanie pn. Modernizacja infrastruktury drogowej gminy popegeerowskiej Podedwórze na plan 7.000,00 zł wydatkowano kwotę 7.000,00 zł na wykonanie programu funkcjonalno-użytkowego dla ww. zadania. W ramach zadania w 04.2024 r. została podpisana umowa z Wykonawcą robót z terminem realizacji II kw. 2025 r.,
- zadanie pn. wymiana pieca c.o. do budynku urzędu gminy na plan 80.500,00 zł wydatkowano kwotę 63.898,50 zł.,
- zadanie pn. Rewitalizacja obszarów zdegradowanych na terenie gminy Podedwórze na plan 100.663,80 zł wydatkowano kwotę 66.710,00 zł na wykonanie dokumentacji projektowej dla ww. zadania,
- zadanie pn. Zwiększenie atrakcyjności obiektów kultury i zachowania dziedzictwa kulturowego Doliny Zielawy na plan 105.352,00 zł wydatkowano kwotę 44.280,00 zł na wykonanie dokumentacji projektowej dla ww. zadania,
- zadanie pn. Przebudowa odcinków dróg powiatowych Nr 1095 L i nr 1569 L na terenie gminy Jabłoń, Podedwórze i Dębowa Kłoda w powiecie parczewskim - na plan 524.351,86 zł wykonano całkowicie zadanie – udział gminy Podedwórze w kwocie 516.466,48 zł.,
- zadanie pn. Budowa drogi dla pieszych przy drodze powiatowej Nr 1096L od m. Podedwórze do m. Rusiły od km 5+848 do km 6+320 na plan 48.822,00 zł wykonano całkowicie zadanie – udział gminy Podedwórze w kwocie 48.822,00 zł.,
- zadanie pn. Przebudowa drogi powiatowej Nr 1095 L od km 13+083,63 do km 17+083 (od m. Opole do m. Mosty) - na plan 9.225,00 zł wykonano dokumentację techniczną – udział gminy Podedwórze w kwocie 9.225,00 zł.,

Ponadto w 2024 r. zrealizowano inne, mniejsze projekty:

- „Asystent osobisty osoby z niepełnosprawnością dla Jednostek Samorządu Terytorialnego - edycja 2024 – kwota zewnętrznego finansowania 203 683,28 zł, bez wkładu własnego gminy.

Projekt realizowany ze środków Funduszu Solidarnościowego na realizację zadania w ramach resortowego Programu Ministra Rodziny i Polityki Społecznej „Asystent osobisty osoby z niepełnosprawnością”. Usługami asystenta w 2024 r. objętych było 12 osoby (8 osoby z orzeczeniem o znacznym stopniu niepełnosprawności oraz 4 osoby z orzeczeniem umiarkowanym).

- Nowoczesna szkoła – wdrożenie programu rozwojowego w Szkole Podstawowej w Podedwórze – kwota zewnętrznego finansowania 67.774,82 zł, wkład własny niepieniężny w formie użyczenia sal. Planowany czas realizacji projektu: 01.01.2024 r. - 28.02.2026 r.,

W budżecie na 2024 rok nie wyodrębniono środków w ramach funduszu sołectkiego ani nie realizowano przedsięwzięć w ramach partnerstwa publiczno-prywatnego. W roku 2024 Gmina Podedwórze nie wydawała żadnych tytułów prasowych ani publikacji.

VII. Spółki komunalne i jednostki organizacyjne gminy

W zakresie związanym z realizacją zadań gminy dotyczących gospodarki wodno-ściekowej oraz gospodarki odpadami, funkcjonują podmioty prowadzone przez Międzygminne Związki celowe, których Gmina Podedwórze jest współzałożycielem i uczestnikiem:

1. **Zakład Zagospodarowania Odpadów Międzygminnego Związku Celowego we Włodawie** – funkcjonujący w formie spółki z ograniczoną odpowiedzialnością. Zakład prowadzi Regionalną Instalację Przetwarzania Odpadów Komunalnych, do której trafiają odpady komunalne z gmin należących do związku. W zakładzie przyjeżdżające odpady są sortowane i kierowane do kolejnego przetworzenia. W 2013 r. ZZO zaciągnął kredyt w wysokości 3 015 700,00 zł na sfinansowanie wkładu własnego inwestycji pn.” budowę instalacji przetwarzania odpadów., dofinansowanej w ramach RPO WL na lata 2007-13. Poręczycielami kredytu były Gminy należące do Międzygminnego Związku Celowego we Włodawie, w tym Gmina Podedwórze. Na koniec roku 2021 obciążenie Gminy Podedwórze z tytułu poręczenia, zgodnie z udziałem procentowym 5,90% z kapitału i odsetek - wynosi 135.451,59 zł.
2. **Międzygminny Związek Komunalny w Parczewie** Związek został powołany do realizacji zadań z zakresu gospodarki wodno-ściekowej. Utworzony został w 2001 roku i na początku 2022 roku należały do niego, poza Gminą Podedwórze, następujące gminy: Czemierniki, Janów Podlaski, Komarówka Podlaska, Konstantynów, Milanów, Rossosz, Ulan-Majorat.

Na terenie Gminy Podedwórze prowadzony przez MZK Zakład Usług Wodnych zajmował się eksploatacją wodociągu i zaopatrzeniem mieszkańców gminy w wodę, jak również obsługą sieci kanalizacyjnej i oczyszczalni ścieków w Nowych Mostach. Z dniem 1 lipca 2022 roku Gmina Podedwórze przejęła obowiązki z zakresie zaopatrzenia mieszkańców w wodę, a z dniem 30.11.2022 r. Zakładu Usług Wodnych w Parczewie został zlikwidowany. Od dnia 1 lipca 2022 roku Gmina Podedwórze samodzielnie eksploatuje sieć wodociągową i ujęcie wody w Opolu oraz oczyszczalnię ścieków w Nowych Mostach. Gmina w porozumieniu z Państwowym Gospodarstwem Wodnym Wody Polskie ustaliła nowe stawki opłat za dostawę m³ wody (3,60zł) oraz za oczyszczenie 1 m³ ścieków (12,00 zł netto), które weszły w życie z dniem 30.12.2022 r.

- Energia Doliny Zielawy Sp. Z o.o.** Gmina Podedwórze jest udziałowcem spółki komunalnej Energia Doliny Zielawy Sp. z o.o. Kapitał zakładowy spółki wynosi 200 000 zł, dzieli się na 1000 udziałów o wartości nominalnej 200 zł każdy. Gmina Podedwórze posiada 109 udziałów w spółce o łącznej wartości 21 800 zł. Podstawowym przedmiotem działalności Spółki jest wytwarzanie energii elektrycznej oraz jej sprzedaż. W 2024 r. cały zysk osiągnięty ze sprzedaży energii został przeznaczony na spłatę zobowiązań finansowych spółki. Zakończenie spłat kredytów przewidziana jest w 2025 roku zależnie od cen energii.

W gminie funkcjonują następujące jednostki organizacyjne:

- Gminny Ośrodek Pomocy Społecznej,
- Zespół Placówek Oświatowych,
- Gminna Biblioteka Publiczna.

VIII. Mieszkańcy gminy

W okresie od 01 stycznia do 31 grudnia 2024 r. liczba mieszkańców gminy Podedwórze zmniejszyła się o 33 osoby, przez co na dzień 31 grudnia 2024 r. wynosiła 1551 osób, w tym 778 kobiet i 773 mężczyzn. W odniesieniu do poszczególnych kategorii wiekowych:

- liczba mieszkanek w wieku przedprodukcyjnym (do 18 lat) wynosiła 106, a liczba mieszkańców – 126, łącznie 232 osoby;
- liczba mieszkanek w wieku produkcyjnym (18-59 lat) wynosiła 412, a liczba mieszkańców w wieku produkcyjnym (18-64 lat) wynosiła 492, łącznie 904 osób;

- liczba mieszkanek w wieku poprodukcyjnym wynosiła 260, a liczba mieszkańców: 155, łącznie 415 osób.

W 2024 roku 25 osób wymeldowało się poza teren gminy Podedwórze, a 14 zameldowało się na pobyt stały na terenie gminy.

Emigracje z terenu gminy były skierowane w kierunku:

- wsi - 5 osób, (w tym 2 do gminy Wisznice),
- miasta - 8 osób (w tym 3 do Włodawy),
- za granicę Rzeczypospolitej Polskiej – 2 osoby.

Dodatkowo 10 osób nigdzie się nie zameldowało po dokonaniu wymeldowania z pobytu stałego.

W 2024 r. urodziło się w gminie 10 dzieci, w tym 3 dziewczynki i 7 chłopców. Jest to o 6 osób mniej niż w 2023 r. i tyle samo co w 2022 roku. W 2023 roku zmarły 32 osoby: 17 kobiet i 15 mężczyzn. Jest to o 7 zgonów więcej niż w 2023 r. i o 3 więcej niż w 2022 roku. Przyrost naturalny w 2024 r. był ujemny i wyniósł –18 osób.

Bezrobocie w Gminie Podedwórze szacowane jest na podstawie danych z Powiatowego Urzędu Pracy w Parczewie. Powiatowy Urząd Pracy przedstawia „Sytuację na rynku pracy w powiecie parczewskim – sprawozdanie za rok 2024”.

Najwyższą stopę bezrobocia w powiecie parczewskim zarejestrowano w miesiącu II.2024 r. – 8,5%, a najniższą w miesiącach VII-IX.2024 r. – 7,7%. Stopa bezrobocia w powiecie parczewskim była wyższa niż w kraju i województwie.

Z terenu Gminy Podedwórze na dzień 31 grudnia 2024 r. zarejestrowane były 39 osoby, w tym: 22 kobiety, 7 osób do 30 roku życia, 4 – młodzież do 25 roku życia, 11 – osób powyżej 50 roku życia. Wskaźnik bezrobocia wśród beneficjentów korzystających z pomocy społecznej wynosi 39 %. Wskaźnik obliczany jest jako stosunek liczby osób w rodzinach korzystających z pomocy społecznej z powodu bezrobocia do liczby osób w rodzinach korzystających z pomocy ogółem.

IX. Ochrona zdrowia

Na terenie gminy funkcjonuje Niepubliczny Zakład Opieki Zdrowotnej - Ośrodek Zdrowia w Podedwórzcu, prowadzony przez Firmę Transport Sanitarny, Usługi Transportowe Przewóz Osób Dariusz Kubiniec z Parczewa. Zdeklarowana w NZOZ w 2024 r. liczba pacjentów to 1565 osób, natomiast liczba przeprowadzonych porad wyniosła - 9690.

Gminna Komisja Rozwiązywania Problemów Alkoholowych w Podedwórzcu

Według stanu na dzień 31 grudnia 2024 r. – 2 podmioty posiadały zezwolenie na sprzedaż napojów alkoholowych. Wpływy z tytułu wydanych koncesji na alkohol w 2024 roku wyniosły 19 486,31 zł.

W 2024 r. zgodnie z założeniami Gminnego Programu Profilaktyki i Rozwiązywania Problemów Alkoholowych plan wydatków wynosił 35 474,34 zł, z którego wykonanie wyniosło 29 327,18 zł, m.in. na: wynagrodzenie biegłych wydających opinie o uzależnieniu, zakup walizki edukacyjnej przekazanej umową darowizny KPP Parczew, opłaty sądowe, pomoc psychologiczną i psychoterapię dla osób z problemami, zakup materiałów profilaktycznych, szkolenia, dofinansowanie wyjazdu uczniów z ZPO, dofinansowanie festynów integracyjnych, dofinansowanie działalności grupy cyrkowej Mali, dofinansowanie do realizacji zadań przez Bibliotekę Publiczną w Podedwórzcu oraz wypłatę diet dla członków komisji.

W 2024 r. Gminna Komisja Rozwiązywania Problemów Alkoholowych na 3 posiedzeniach rozpatrzyła wnioski dotyczące nadużywania alkoholu przez 2 osób. Komisja prowadzi stały nadzór nad tą osobami nadużywającymi alkohol, po przez rozmowy wspierające oraz motywujące do zachowania całkowitej abstynencji.

W ramach GKRPA działała nieodpłatna pomoc psychoterapeutyczna i poradnictwo psychologiczne, które jest dostępne dla mieszkańców. W 2024 r. w sesjach indywidualnych uczestniczyły 2 osoby w celu usprawnienia umiejętności utrzymania abstynencji oraz zdobywania umiejętności zaradczych potrzebnych do trzeźwego życia. Ponadto na terenie gminy działa grupa wsparcia Anonimowych Alkoholików.

Zespół Interdyscyplinarny

Zgodnie z Zarządzeniem Nr 0050.44.2023 Wójta Gminy Podedwórze z dnia 26 września 2023 r. w sprawie powołania członków Zespołu Interdyscyplinarnego w Gminie Podedwórze, w skład Zespołu wchodzi pielęgniarka, przewodniczący GKRPA, nauczyciel ZPO w Podedwórze, dzielnicowy Komendy Powiatowej w Parczewie, 2 pracowników socjalnych GOPS w Podedwórze. Zespół Interdyscyplinarny tworzy grupy diagnostyczno-pomocowe w celu rozwiązywania problemów związanych z wystąpieniem przemocy w rodzinie w indywidualnych przypadkach. Zespół Interdyscyplinarny w 2024 r. odbył 5 posiedzeń, ilość grup roboczych dla indywidualnych przypadków wynosiła 9. Ilość Niebieskich kart założonych w 2024 r. wyniosła 3, w tym 2 przez Policję i 1 przez pracowników pomocy społecznej. Na realizację zadań wynikających z ustawy o przeciwdziałaniu przemocy domowej Gmina otrzymała dotację w wysokości 6000,00 zł, która została przeznaczona na funkcjonowanie zespołu interdyscyplinarnego.

X. Pomoc społeczna

Gminny Ośrodek Pomocy Społecznej w Podedwórze jest jednostką organizacyjną Gminy Podedwórze, utworzoną na podstawie Zarządzenia Nr 1/90 Naczelnika Gminy Podedwórze z dnia 25 kwietnia 1990 roku w sprawie utworzenia Gminnego Ośrodka Pomocy Społecznej w Podedwórze.

Obszarem działania GOPS jest Gmina Podedwórze. Siedziba GOPS-u znajduje się w Podedwórze pod adresem: Podedwórze 44, 21-222 Podedwórze. Bieżący nadzór nad GOPS sprawuje Wójt Gminy Podedwórze. Nadzór merytoryczny nad pracą GOPS-u sprawuje Wydział Polityki Społecznej Lubelskiego Urzędu Wojewódzkiego w Lublinie.

Celem Gminnego Ośrodka Pomocy Społecznej jest:

1. Umożliwienie osobom i rodzinom przezwyciężanie trudnych sytuacji życiowych , których nie są one w stanie pokonać wykorzystując własne uprawnienia, zasoby i możliwości oraz zapobieganie powstawaniu takich sytuacji.
2. Wspieranie osób i rodzin w wysiłkach zmierzających do zaspokojenia ich niezbędnych potrzeb życiowych i umożliwienie im życia w warunkach odpowiadających godności człowieka.
3. Doprowadzanie do możliwie pełnego życiowego usamodzielnienia osób i rodzin oraz integracji ze środowiskiem.

Horyzontalne kierunki działania Ośrodka wyznacza Strategia Rozwiązywania Problemów Społecznych Gminy Podedwórze na lata 2021 – 2030, przyjęta Uchwałą Nr XIX/153/2021

Rady Gminy Podedwórze w dniu 29 grudnia 2021 roku.

Wiodącą ustawą na której opiera się działalność GOPS jest ustawa z dnia 12 marca 2004 r. o pomocy społecznej (Dz. U. z 2024 r. poz. 1283 z póź.zm.). Ustawa o pomocy społecznej nakłada na gminę obowiązek udzielania pomocy osobom i rodzinom znajdującym się w trudnej sytuacji. Udzielone świadczenia mają charakter obowiązkowy albo fakultatywny. Okres na jaki się przyznaje świadczenie (np. zasiłek okresowy) zależy od okoliczności sprawy.

Obowiązek zapewnienia realizacji zadań pomocy społecznej spoczywa na jednostkach samorządu terytorialnego oraz na organach administracji rządowej w zakresie ustalonym ustawą.

Statutowe zadania Gminnego Ośrodka Pomocy Społecznej w 2024 roku realizowane były przez trzech pracowników w tym jednego kierownika.

Podstawą przyznania świadczenia z pomocy społecznej jest wywiad środowiskowy przeprowadzony przez pracownika socjalnego Ośrodka w miejscu zamieszkania osoby ubiegającej się o świadczenia i u osób zobowiązanych do alimentacji. Pracownicy socjalni mają obowiązek i przeprowadzają wywiady alimentacyjne na zlecenie m.in. innych Ośrodków Pomocy Społecznej, Policji, Prokuratury, Sądów Rejonowych.

Prawo do świadczeń pieniężnych z pomocy społecznej przysługuje osobom i rodzinom, które spełniają ustawowo określone kryterium dochodowe.

W 2024 r. realizowany był rządowy program „Posiłek w szkole i w domu na lata 2024-2028. Wieloletni rządowy program „Posiłek w szkole i w domu” na lata 2024-2028 zapewnia pomoc zarówno osobom starszym, chorym, niepełnosprawnym i samotnym o niskich dochodach, jak również i dzieciom, uczniom i młodzieży, które wychowują się w rodzinach znajdujących się w trudnej sytuacji.

Podstawą gospodarki finansowej Ośrodka jest plan finansowy opracowywany na każdy rok. W gminie Podedwórze środki finansowe wydatkowane na zadania z zakresu polityki społecznej wyniosły w 2024 roku wyniosły 1 784 494,35 zł, w tym zadania z zakresu pomocy społecznej były finansowane z budżetu wojewody oraz z budżetu gminy.

Wydatki na zadania zlecone obejmowały składki na ubezpieczenie zdrowotne opłacane za osoby pobierające niektóre świadczenia rodzinne dla 10 osób.

Świadczenia rodzinne całkowity koszt zadania wynosił 652 696,58 zł.

Wyplacono świadczenia rodzinne dla 79 rodzin z tego m.in. zasiłki rodzinne, kształcenie i rehabilitacja, świadczenia pielęgnacyjne, specjalny zasiłek opiekuńczy, świadczenia rodzicielskie, fundusz

alimentacyjny, ubezpieczenie społeczne. Inne zadania to Karta Dużej Rodziny i Asystent Rodziny.

Zadania finansowane ze środków własnych obejmowały Domy Pomocy Społecznej (9 osób), zadania w zakresie przeciwdziałania przemocy domowej, składki na ubezpieczenia zdrowotne (liczba osób, którym opłacano składki to 11), zasiłki i pomoc w naturze (liczba świadczeń – 2, liczba świadczeniobiorców – 2), zasiłki stałe (liczba świadczeniobiorców to 11) oraz działalność Gminnego Ośrodka Pomocy Społecznej.

Pozostała działalność „Posiłek w szkole i w domu na lata 2024-2028”. Liczba osób objętych programem wynosi 99 osób. Pomoc otrzymywano w formie posiłku oraz w formie zasiłków celowych i świadczeń rzeczowych.

W 2024 r. zwiększono ofertę usług sąsiedzkich oraz asystenckich. Usługami asystenta w 2024 r. objętych było 12 osób, w tym 8 osób z orzeczeniem o znacznym stopniu niepełnosprawności oraz 4 osoby z orzeczeniem umiarkowanym. Dla wszystkich osób niepełnosprawnych usługi świadczyło 3 asystentów osobistych wykorzystując 3831 godzin. Koszt wynagrodzenia asystentów za wykonaną usługę asystencji osobistej wyniósł 203 683,28 zł i został sfinansowany ze środków Programu Asystent Osoby Niepełnosprawnej dla Jednostek Samorządu Terytorialnego Edycja 2024.

Usługi sąsiedzkie sprawowane były dla 4 środowisk, dostosowane były także do indywidualnych potrzeb osób wspieranych. Świadczenie realizowane było przez 2 opiekunki, które spełniły wszystkie wymogi ujęte w programie, min. ukończyły szkolenie z zakresu udzielania pierwszej pomocy. W 2024 r. wykorzystano 505 godzin usług świadczonych przez 2 osoby. Łącznie na realizację usług sąsiedzkich wydatkowano 22 248,18 zł, które zostały dofinansowane z Program „Korpus Wsparcia Seniorów” na rok 2024

CHARAKTERYSTYKA OSÓB I RODZIN KORZYSTAJĄCYCH ZE ŚWIADCZEŃ POMOCY SPOŁECZNEJ W 2024 r.

Świadczenia przyznane w ramach zadań zleconych i zadań własnych ogółem (bez względu na ich rodzaj, formę oraz źródło finansowania) na podstawie sprawozdania MPIPS za 2024:

- liczba osób którym przyznano świadczenia – 102 osób – 61 rodzin.

Główne powody przyznania pomocy to długotrwała lub ciężka choroba, bezrobocie, ubóstwo, niepełnosprawność, alkoholizm, potrzeba ochrony macierzyństwa, bezradność w sprawach opiekuńczo – wychowawczych i prowadzenia gospodarstwa domowego.

REALIZACJA INNYCH ZADAŃ PRZEZ GMINNY OŚRODEK POMOCY SPOŁECZNEJ

Gminny Ośrodek Pomocy Społecznej w Podedwórze realizując zawarte Gminnym Programie przeciwdziałania przemocy domowej oraz ochrony ofiar przemocy domowej w Gminie Podedwórze na lata 2024-2028 oraz zapisy ustawy o wychowaniu w trzeźwości i przeciwdziałaniu alkoholizmowi zawarte w Gminnym Programie Profilaktyki i Rozwiązywania Problemów Alkoholowych oraz Przeciwdziałania Narkomanii na lata 2022-2025.

Gminny Ośrodek Pomocy Społecznej w Podedwórze przy współpracy z Lubelskim Oddziałem Okręgowym Polskiego Czerwonego Krzyża (LOO PCK), z siedzibą w Lublinie, realizował Program Fundusze Europejskie na Pomoc Żywnościową 2021- 2027 Podprogram 2023 współfinansowany z Europejskiego Funduszu Społecznego Plus, którego celem było zapewnienie najuboższym mieszkańcom pomocy żywnościowej oraz uczestnictwa w działaniach towarzyszących.

Gminny Ośrodek Pomocy Społecznej w Podedwórze skierował bezpośrednio pomoc żywnościową do 400 osób z terenu gminy Podedwórze znajdujących się w trudnej sytuacji życiowej.

Każda zakwalifikowana osoba otrzymała bezpłatnie zestaw roczny artykułów spożywczych.

W ramach działań towarzyszących zorganizowanych przez Lubelski Oddział Okręgowy Polskiego Czerwonego Krzyża w dniu 04 października 2024 roku w świetlicy wiejskiej w Podedwórze odbyły się „Warsztaty kulinarne dla różnych grup pokoleniowych z udziałem ekspertów kulinarnych, kucharzy, dietetyków, pokazujące różne możliwości przygotowania potraw i wykorzystania artykułów spożywczych”.

Celem warsztatów jest wzmocnienie samodzielności i kompetencji w zakresie prowadzenia gospodarstwa domowego.

Do Programu „Czyste Powietrze” wydano 70 zaświadczeń dla osób fizycznych, którzy zamierzali złożyć wnioski o przyznanie podwyższonego poziomu dofinansowania do wojewódzkiego funduszu ochrony środowiska i gospodarki wodnej.

Za okres styczeń - grudzień 2024 r wypłacono stypendium dla 30 dzieci. Stypendia te pokryły w całości lub w części wydatki związane z realizacją nauki . W wyniku otrzymanej pomocy materialnej uczniowie zdobyli szansę na wyrównanie swoich umiejętności poprzez zdobywanie wiedzy i rozwijanie zainteresowań, ponadto pomoc materialna wpłynęła bezpośrednio na budżet domowy rodzin.

Dodatek osłonowy, to świadczenie pieniężne, mające na celu zapewnienie wsparcie finansowego osobom o niskich dochodach, a także uchronienia ich przed ubóstwem energetycznym. Liczba wypłaconych dodatków osłonowych wyniosła 202.

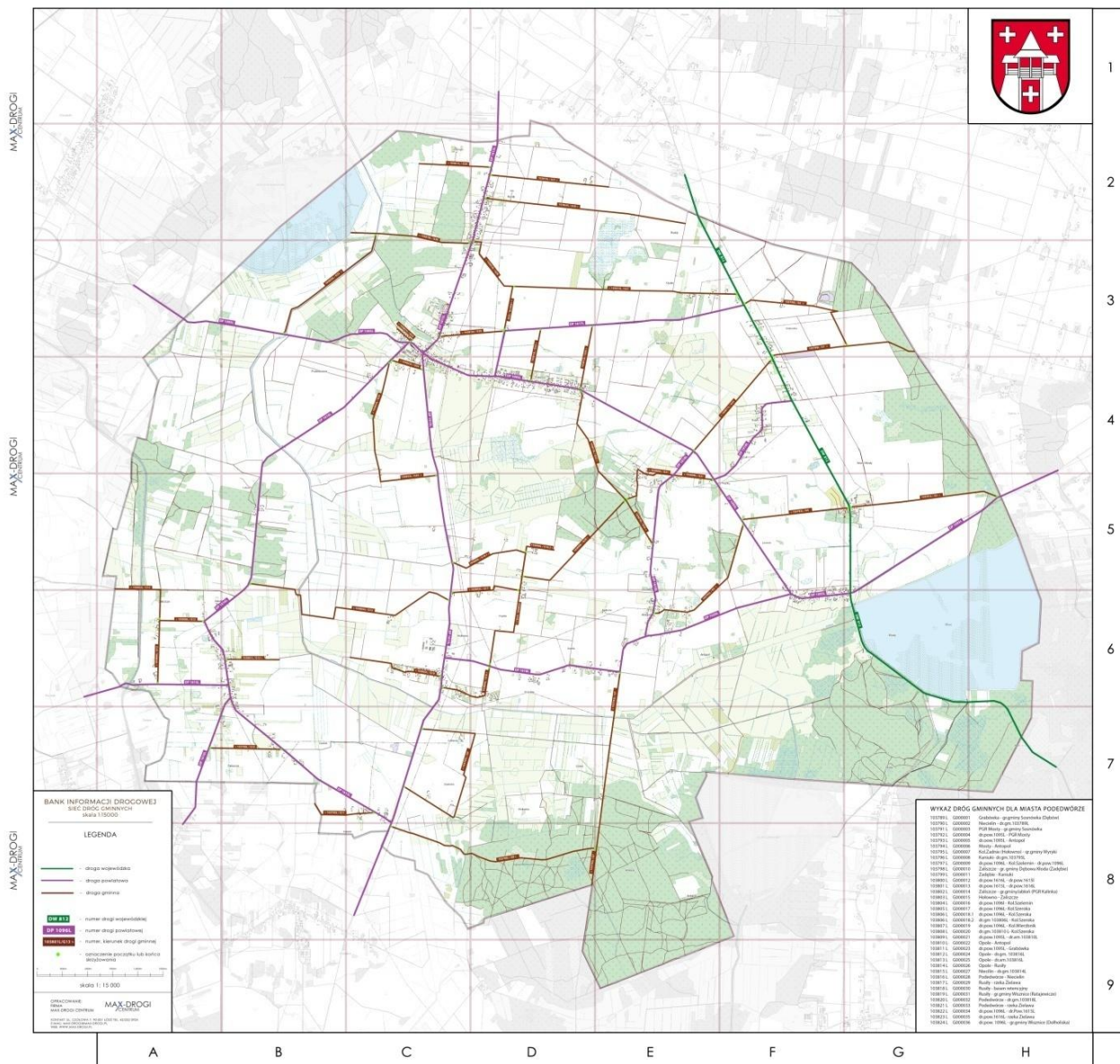
Bon energetyczny natomiast to świadczenie pieniężne przysługujące jednorazowo gospodarstwu domowemu jednoosobowemu spełniającemu określone kryterium dochodowe.

XI. Infrastruktura gminy i działalność inwestycyjna

Infrastruktura drogowa w gminie obejmowała w 2024 r. 125,218 km dróg. Drogi asfaltowe stanowiły w 2024 r. 53,40% wszystkich dróg, natomiast drogi utwardzone stanowiły 73,89 %. Stan dróg według Systemu Oceny Stanu Nawierzchni, w podziale na poszczególne kategorie dróg publicznych, był następujący:

- drogi wojewódzkie - stan zadowalający (klasa B),
- drogi powiatowe - stan zły (klasa D),
- drogi gminne – stan niezadowalający (klasa C).

MAPA EWIDENCJI DRÓG GMINNYCH DLA GMINY PODEDWÓRZE



W 2024 r. w zakresie modernizacji infrastruktury drogowej na terenie Gminy zrealizowano inwestycje polegającą na „Poprawie dostępności komunikacyjnej terenów popegeerowskich gminy Podedwórze” - w tym „Przebudowa drogi powiatowej nr 1095L” odcinek A-B od km 12+083,63 do km 13+083,63 odcinek 1 km- koszt 1 975 407,06 zł oraz „Utwardzenie ciągów komunikacyjnych w m. Nowe Mosty wraz z oświetleniem solarnym na działkach ewidencyjnych o numerach: 14/19, 14/9, 14/35, 14/36” łącznie 891 m2 - koszt 507 310,62 zł. Inwestycja współfinansowana była z Programu Rządowy Fundusz Polski Ład: Program Inwestycji Strategicznych, zwanego dalej

„Programem”. Wykonawcą inwestycji było Przedsiębiorstwo Robót Drogowo- Mostowych Parczew Spółka Akcyjna,.

Fot. 5 Droga powiatowa nr 1095L, m. Mosty

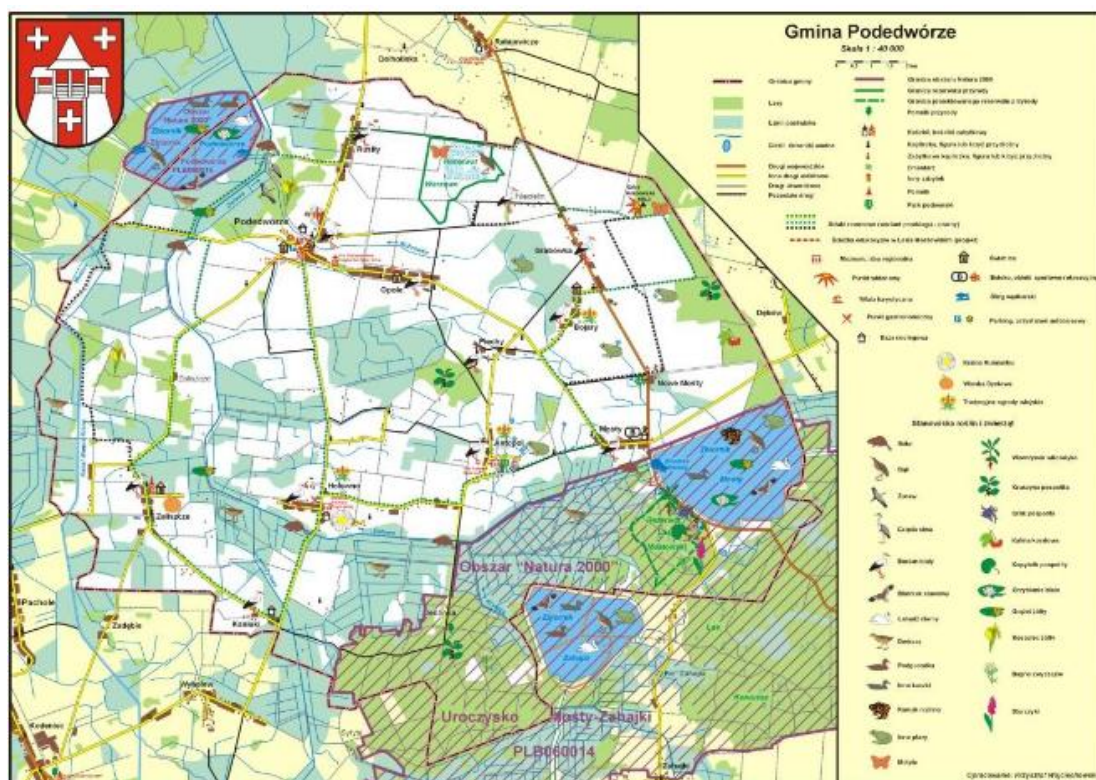


Rozpoczęto realizację robót drogowych na następujących odcinkach dróg gminnych i powiatowych:

- a. Droga powiatowa 1620L w miejscowości Antopol – długość ok. 0,575 km.
- b. Droga gminna nr 103803L w m. Hołowno (do Sz.) – długość ok 1,046 km.
- c. Droga gminna nr 103817L w m. Rusiły (do M.M>)- długość ok. 0,761 km.
- d. Droga gminna nr 103799L w m. Kaniuki- długość ok. 0,532 km.
- e. Droga powiatowa 1095L od miejscowości Podedwórze do ostatnich zabudowań w miejscowości Opole – długość ok. 1,839 km.

Szczegółowe opisy zrealizowanych inwestycji znajdują się w dziale III Realizacja polityk, programów i strategii oraz w Dziale IV. Finanse Gminy.

Mapa 5 Szlaki rowerowe Gminy Podedwórze



Według oficjalnych danych długość szlaków rowerowych na terenie gminy wynosi 46 km, jednak większość z nich – w związku z brakiem prac konserwacyjnych – jest niedostępna lub niewystarczająco oznakowana. Długość ścieżek rowerowych w 2024 r. wynosiła 400 m – są to utwardzenia w miejscowości Podedwórze.

Mapa 6 Ścieżki rowerowe Gminy Podedwórze



Długość czynnej sieci wodociągowej w 2024 r. wynosiła 67,4344km. Dostęp do sieci wodociągowej w gminie posiada 97% mieszkań. Do czynnej sieci kanalizacyjnej doprowadzonych jest 15 przyłączy, obsługujących osiedle mieszkaniowe w miejscowości Nowe Mosty.

W gminie nie ma czynnej sieci gazowej.

XII. Gospodarka mieszkaniowa i komunalna

Według stanu na 31.12.2024 r. mieszkaniowy zasób gminy obejmował:

- 1 lokal mieszkalny niebędący lokalem socjalnym, usytuowany w budynku wielorodzinnym Nr 48 w Podedwórze, o łącznej powierzchni 60,30m²,
2. budynek mieszkalny w Hołowni Nr 108 o łącznej pow. 52m²

W 2024 r. nie wypłacano dodatków mieszkaniowych. Nie było osób oczekujących na mieszkanie z zasobu gminy. Na dzień 1 stycznia była zaległość za jeden miesiąc w kwocie 151,29 zł., zaś na dzień 31 grudnia 2024 r. nie było zaległości w czynszach za wynajem.

Nabywanie nieruchomości

W okresie od dnia 1 stycznia 2024r. do dnia 31 grudnia 2024 r. do zasobów mienia komunalnego nie pozyskano żadnych nowych gruntów.

Na dzień 31.12.2024r. Gmina Podedwórze jest właścicielem nieruchomości o powierzchni 271,1233ha przejętych na podstawie decyzji Wojewody Lubelskiego i umowy przekazania pomiędzy jednostkami. Na tą powierzchnię składają się:

Tabela 1 Nieruchomości gruntowe Gminy Podedwórze

Lp.	Rodzaj użytku	Powierzchnia (ha)
1	Użytki rolne	33,7513
2	Działki budowlane	15,1591
3	Rezerwat przyrody i pozostałe grunta	25,1603
4	Grunty leśne	19,4482
5	Drogi	177,6044
	• drogi publiczne	• 59,3150
	• drogi dojazdowe	• 118,2894

W posiadaniu Gminy jest 1 budynek mieszkalny w Hołownie i 1 lokal mieszkalny w budynku nr 48 w Podedwórze, które są wynajmowane.

Zbycie mienia komunalnego

Gmina Podedwórze od 01.01.2024r. do 31.12.2024r. sprzedała nieruchomości stosownie do zasad określonych przepisami ustawy z dnia 21 sierpnia 1997r. o gospodarce nieruchomościami (Dz. U. z 2024r., poz. 1145 ze zm.) oraz w oparciu o uchwałę Nr XII/64/2007 Rady Gminy Podedwórze z dnia 28 grudnia 2007r. w sprawie określenia zasad nabywania, zbywania i obciążania nieruchomości gruntowych stanowiących własność gminy oraz ich wydzierżawiania lub najmu na okres dłuższy niż trzy lata (Dz. Urz. Woj. Lubelskiego z 2008r., poz. 1511)

W ramach wykonywania praw własności i innych praw majątkowych w 2024 roku Gmina zorganizowała dwa publiczne nieograniczone przetargi ustne na sprzedaż nieruchomości stanowiących własność Gminy Podedwórze, sprzedała pięć nieruchomości w trybie przetargowym uzyskując kwotę **50 343,50zł.**

Tabela 2 Zbycie mienia komunalnego

L.p.	Numer nieruchomości	Powierzchnia nieruchomości (ha)	Obręb nieruchomości	Wartość brutto (zł)
1	139	0,0987	0003 Grabówka	3 050,00zł
2	391	0,25	0004 Hołowno	24 846,00
3	117	0,21	0006 Mosty	14 944,50
4	181	0,05	0008 Opole	3 136,50
5	58/2	0,0913	0003 Grabówka	4 366,50
6	293	0,19	0008 Opole	2 700,00

XIII. Transport

Gmina Podedwórze posiada samochód przystosowany do przewozu osób niepełnosprawnych zakupiony z „Programu wyrównywania różnic między regionami II” z PFRON.

W 2024 r. uruchomiono regularne przewozy pasażerskie – linia autobusowa nr U/0613/5/2025 z Podedwórza przez Rusiły – Opole – Bojary – Niecielin – Grabówka - Nowe Mosty – Mosty – Piechy – Antopol – Hołowno - Kaniuki do Parczewa (2 x dziennie).

XIV. Sprawy obywatelskie

W 2024 roku Gmina Podedwórze nie uchwaliła budżetu obywatelskiego. Do urzędu w 2024 r. wpłynęło 50 wniosków o udostępnienie informacji publicznej. Dotyczyły one głównie miejscowego planu zagospodarowania przestrzennego, ochrony danych osobowych oraz cyberbezpieczeństwa. W 2024 r. roku wpłynęły dwie petycje w rozumieniu Kodeksu postępowania administracyjnego.

Na dzień 31 grudnia 2024 r. funkcjonowało w gminie 16 organizacji pozarządowych, w tym 4 stowarzyszenia, 1 fundacja, 8 Kół Gospodyń Wiejskich i 5 jednostek Ochotniczych Straży Pożarnych. Spośród stowarzyszeń aktywną działalność w roku 2024 prowadziły m.in.:

- **Stowarzyszenie Aktywizacji Polesia Lubelskiego w Hołownie**, które prowadzi szeroką działalność skierowaną do dzieci, młodzieży i osób dorosłych w Ośrodku Edukacji Regionalnej „Kraina Rumianku” w Hołownie (m.in. warsztaty etnograficzne i rękodzielnicze, zielone szkoły, zajęcia okołoswiąteczne Wielkanocne i Bożonarodzeniowe, imprezy integracyjne, weekendy dla rodzin i turystów indywidualnych). Stowarzyszenie realizuje również projekty związane z szerzeniem dziedzictwa kulturowego i przyrodniczego naszego regionu.
- **Stowarzyszenie na rzecz Wspierania i Rozwoju wsi Lubelskiej w Zaliszczu**. Działalność stowarzyszenia w 2024 r. związana była z prowadzeniem zajęć, warsztatów i pokazów cyrkowych dla dzieci i młodzieży.
- **Stowarzyszenie „PATRZEĆ W PRZYSZŁOŚĆ”**, które w zakresie swojego działania ma wpisane aktywizowanie i integrowanie różnych środowisk lokalnych oraz wspieranie społecznej aktywności obywateli i budowanie świadomości obywatelskiej.

- **Fundacja „CENTRUM EDUKACJI EKOLOGICZNEJ”** Głównym celem działalności tej organizacji jest podejmowanie działań dotyczących ochrony przyrody i wdrażania rozwiązań ekologicznych.
- **Koła Gospodyń Wiejskich z terenu gminy Podedwórze:**
 - KOŁO GOSPODYŃ WIEJSKICH W ZALISZCZU
 - KOŁO GOSPODYŃ WIEJSKICH „ OPOLANKI ” W OPOLU
 - KOŁO GOSPODYŃ WIEJSKICH W PODEDWÓRZU
 - KOŁO GOSPODYŃ WIEJSKICH W ANTOPOLU
 - KOŁO GOSPODYŃ WIEJSKICH HOŁOWIANKI
 - KOŁO GOSPODYŃ WIEJSKICH W PIECHACH
 - KOŁO GOSPODYŃ WIEJSKICH „CZTERY GOSPODYNIE” W BOJARACH
 - KOŁO GOSPODYŃ WIEJSKICH W MOSTACH „MOSTY”
- **Jednostki Ochotniczych Straży Pożarnych w Opolu, Hołownie, Podedwórze, Rusilach i Zaliszczu.**

Z pięciu jednostek OSP działających na terenie gminy tylko jednostka OSP Podedwórze wpisana jest do Krajowego Systemu Ratowniczo-Gaśniczego. Dysponuje ona profesjonalnym sprzętem ratowniczym oraz 2 samochodami ratowniczo-gaśniczymi. Jednostki uczestniczą w akcjach gaśniczych oraz przy usuwaniu lokalnych zagrożeń.

W 2024 roku strażacy wyjeżdżali do akcji ratowniczo-gaśniczych 18 razy. To o 16 razy mniej niż w 2023 roku. Najczęstszymi akcjami były: usuwanie powalonych drzew i gałęzi z jezdni (8 razy), pożary (4 razy), usuwanie os i szerszeni (3 razy), wyciąganie łośia (3 razy). Pozostałymi zdarzeniami było zabezpieczenie dachu, ewakuacja harcerzy.

W ubiegłym roku szkolenia strażackie ukończyło 4 strażaków:

1. Szkolenie podstawowe strażaków-ratowników OSP – 2 strażaków z OSP Zaliszcze.
2. Szkolenie kierowców- konserwatorów – 2 strażaków z OSP Podedwórze.

W 2024 roku Ochotnicza Straż Pożarna w Podedwórzcu otrzymała dotację w kwocie 3 500,00 z Krajowego Systemu Ratowniczo-Gaśniczego. Środki te zostały przeznaczone na zakup narzędzia ratowniczego Hooligan 2 prądownic wodnych oraz 4 redukcji 75/52. Jednostki OSP Podedwórze i Zaliszcze otrzymały dotacje z fundacji KGHM Polska Miedź w wysokości 10 000 na jednostkę OSP. Dodatkowo Urząd Marszałkowski w ramach konkursu „Lubelskie wspiera OSP” udzielił dotacji w kwocie 10 000 dla jednostek OSP Hołowno, Podedwórze i Zaliszcze. Dotacje przeznaczone na zakup sprzętu i umundurowania strażackiego.

Fot. 6 Lubelskie wspiera OSP



W ubiegłym roku zrealizowano również projekt na zagospodarowanie placu przy OSP Podedwórze, w ramach działania „Wsparcie na wdrażanie operacji w ramach strategii rozwoju lokalnego, kierowanego przez społeczność, objętego Programem Rozwoju Obszarów Wiejskich na lata 2014-2020”. Wartość projektu 63 681,24 zł. Kwota dofinansowania 62 567,00 zł. W ramach projektu zakupiono: elementy małej architektury: ławki, leżaki kosze na śmieci, stojak na rowery, tor przeszkód i monitoring. Wykonano również roboty ziemne i nasadzenia roślin.

Grupa nieformalna „Aktywni rodzice” pod patronatem Ochotniczej Straży Pożarnej w Podedwórzcu, dzięki pomocy Urzędu Gminy Podedwórze, otrzymała dofinansowanie

na realizację projektu „Mobilne miasteczko ruchu drogowego” w ramach Projektu Aktywne Lubelskie Lokalnie na łączną kwotę dofinansowania 5 700,00 zł. Projekt sfinansowano przez Narodowy Instytut Wolności ze środków Funduszu Inicjatyw Obywatelskich NOWEFIO na lata 2021-2030”.

W ramach projektu zakupiono 52 znaki drogowe oraz 4 maty przejścia dla pieszych. Miasteczko zostało oddane w użytkowanie Zespołowi Placówek Oświatowych w Podedwórze celem przygotowania dzieci do egzaminu na Kartę rowerową.

Powyższe organizacje aktywnie uczestniczą w wydarzeniach kulturalnych, warsztatach edukacyjnych, wspierają lokalną przedsiębiorczość, promują zdrowy styl życia, kultywują tradycję oraz działanie na rzecz rozwoju społeczności lokalnej.

XV. Przestępczość w gminie

Zgodnie z danymi otrzymanymi z Komendy Powiatowej Policji w Parczewie w 2024 r. stwierdzono następujące rodzaje zagrożeń czynami przestępczymi:

1. Zagrożenie kradzieżami z włamaniem – 0, spadek o 2 w porównaniu do 2023 r.
2. Zagrożenie kradzieżami – 4, wzrost o 1 w porównaniu do 2023 r.
3. Zagrożenie zniszczeniem/uszkodzeniem rzeczy – nie było, bez zmian w porównaniu do 2023 r.;
4. Zagrożenie rozbojami, bójkami lub pobiciami oraz uszczerbkiem na zdrowiu – nie było, bez zmian w porównaniu do 2023 r.;
5. Zagrożenie przestępczością narkotykowa – nie było, bez zmian w porównaniu do 2023 r.
6. Przestępczość internetowa – 6, wzrost o 4 w porównaniu do 2023 r.,
7. Nietrzeźwi kierujący – 2, spadek o 4 w porównaniu do 2023 r.;

W 2024 roku na terenie gminy miały miejsce 4 kolizje drogowe – spadek o 3 w porównaniu do 2023 roku. Nie było wypadków drogowych.

W zakresie pracy prewencyjnej, liczba interwencji domowych wyniosła 13 – wzrost o 2 w porównaniu do 2023 roku. Założono 2 Niebieskie karty – tyle samo co w 2023 roku.

Podjęte działania informacyjne i prewencyjne polegały na umieszczaniu na stronie internetowej Gminy Podedwórze informacji lub ulotek otrzymanych z Komendy Powiatowej Policji w Parczewie.

XVI. Edukacja

Na terenie gminy Podedwórze od 2003 r. funkcjonuje Zespół Placówek Oświatowych, w skład którego wchodzi:

1. Przedszkole Samorządowe.
2. Szkoła Podstawowa.

Zgodnie z ustawą prowadzone były zajęcia w ramach rocznego przygotowania przedszkolnego. Gmina, jako organ prowadzący zapewnia warunki do działalności oświatowej oraz zapewnia obsługę administracyjno – finansową zespołu.

W roku szkolnym 2023/2024 do przedszkola, dla którego organem prowadzącym jest Gmina Podedwórze uczęszczało 43 dzieci, skupionych w 2 oddziałach:

- wychowanie przedszkolne – liczba dzieci – 18
- roczne przygotowanie przedszkolne – liczba dzieci – 25.

Liczba uczniów szkoły podstawowej w roku szkolnym 2023/2024 wynosiła 81. Najmniej uczniów było w klasie VIII, zaś najwięcej w klasie I.

W Zespole Placówek Oświatowych w Podedwórze zatrudnionych było 16 nauczycieli, w tym 1 na stanowisku dyrektora szkoły. Pozostali pracownicy Zespołu Placówek Oświatowych to 3 stanowiska niepedagogiczne.

Wyniki egzaminu ósmoklasisty były następujące:

Tabela 3 Wyniki egzaminu ósmoklasisty

Egzamin	Szkoła	Gmina	Powiat	Województwo	Kraj
język polski	51	51	58	63	61
matematyka	43	43	46	51	52
j. angielski	63	63	61	64	66

Dzieci i młodzież o specjalnych potrzebach edukacyjnych posiadające orzeczenia wydane przez Poradnię Psychologiczno – Pedagogiczną mają możliwość edukacji w placówkach publicznych. Dla uczniów tych zostały zorganizowane zajęcia rewalidacyjne, zajęcia wyrównawcze, korekcyjno-kompensacyjne, zajęcia rozwijające kompetencje emocjonalno-społeczne, zajęcia rozwijające z języka polskiego, języka angielskiego, matematyki, zajęcia plastyczne, muzyczne i logopedyczne.

W ZPO prowadzone jest żywienie w oparciu o catering. W roku szkolnym 2023/2024 z dożywiania korzystało:

- 49 uczniów,
- 40 przedszkolaków.

W roku szkolnym 2023/2024 wzorem lat poprzednich dowóz odbywał się z wykorzystaniem firmy zewnętrznej.

W roku szkolnym 2023/2024 Zespół Placówek Oświatowych współpracował z następującymi instytucjami:

- Powiatowa Stacja Sanitarno - Epidemiologiczna w Parczewie,
- Powiatowa Poradnia Psychologiczno - Pedagogiczna w Parczewie,
- *Powiatowy Związek Sportowy w Parczewie,*
- *Policja,*
- Bank Spółdzielczy w Wisznicach.

Wydatki poniesione na rzecz oświaty w 2024 r. wyniosły 2 385 208,08 zł i wydatkowane były na poniższe zadania:

- szkoła podstawowa,
- roczne przygotowanie,
- przedszkole,
- dokształcanie nauczycieli,
- pozostała działalność,
- zapewnienie uczniom prawa do bezpłatnego dostępu do podręczników, materiałów edukacyjnych i materiałów ćwiczeniowych.

W roku szkolnym 2023/2024 do Przedszkola Samorządowego w Podedwórzcu uczęszczało 43 dzieci zaś do Szkoły Podstawowej 81 uczniów.

WSPIERANIE ROZWOJU EDUKACJI – PROJEKT „NOWOCZESNA SZKOŁA”

Gmina Podedwórze od 2024 r. jest w trakcie realizacji projektu „Nowoczesna szkoła - wdrożenie programu rozwojowego w Szkole Podstawowej w Podedwórze” - projekt nr FELU.10.03_IZ.00-0097/23, współfinansowany jest ze środków Unii Europejskiej w ramach Fundusze Europejskie dla Lubelskiego 2021-2027, Priorytetu X Lepsza Edukacja, działanie 10.3 Kształcenie ogólne. Całkowita wartość projektu to 565 913,16zł w tym dofinansowanie 503 113,16 zł. Głównym założeniem tego przedsięwzięcia jest wzrost jakości kształcenia oraz podniesienie umiejętności i kompetencji uczniów i nauczycieli poprzez wdrożenie programu rozwojowego przyczyniającego się do zwiększenia dostępu do edukacji dobrej jakości, włączającego kształcenia, ułatwienia mobilności edukacyjnej dla wszystkich i dostępności dla osób z niepełnosprawnościami. W ramach tego projektu prowadzone są zajęcia pozalekcyjne, które odpowiadają na zdiagnozowane potrzeby uczniów, umożliwiając rozwijanie ich zainteresowań oraz uzdolnień. Uczniowie z trudnościami edukacyjnymi mogą skorzystać z zajęć wyrównawczych, które wspierają ich rozwój i pomagają w przezwyciężaniu trudności.

XVII. Kultura

W 2024 roku w gminie funkcjonowała jedna instytucja kultury: Gminna Biblioteka Publiczna w Podedwórze. Biblioteka nie posiada filii.

W sierpniu 2020 roku siedziba biblioteki została przeniesiona do budynku przy ZPO w Podedwórze. Dzięki temu zwiększyła się powierzchnia użytkowa biblioteki z 70m² do 150m². Budynek oraz plac wokół jest własnością Gminnej Biblioteki Publicznej w Podedwórze. Dzięki tym zmianom w bibliotece można było przeprowadzić następujące przedsięwzięcia:

- warsztaty plastyczne,
- warsztaty wokalne,
- warsztaty z języka angielskiego,
- kącik zabaw dla dzieci,
- warsztaty ruchowe – fitness.

W 2024 r. księgozbiór został wzbogacony o 632 woluminów m.in. o następujące pozycje:

- literatura piękna dla dorosłych – 331 woluminy,
- literatura piękna dla dzieci i młodzieży – 265 woluminy,
- literatura niebeletrystyczna – 36 woluminów.

zatem wartość zbiorów wynosi 202 009,64 zł.

Liczba wypożyczeń księgozbioru ogółem w woluminach to 5592 szt przy czym 3297 czytelników. Liczba wypożyczeń książek i czasopism jest większa w stosunku do 2023 roku o 248 woluminów. Nastąpił wzrost wypożyczeń literatury dla literatury dla dzieci i młodzieży. Biblioteka dysponuje katalogiem on-line. Wszyscy czytelnicy są zarejestrowani w komputerowej bazie czytelników programu bibliotecznego MAK+. Każdy z czytelników ma założone konto, a dzięki temu sposobność korzystania z katalogu online i zdalnego zamawiania książek. Cały księgozbiór biblioteki jest dostępny pod adresem www.szukamksiązki.pl.

W 2024 r. Gminna Biblioteka Publiczna w Podedwórze zorganizowała w ramach własnych środków budżetowych oraz pozyskanych dotacji następujące wydarzenia, mające na celu promocję czytelnictwa oraz upowszechnianie kultury w środowisku lokalnym:

1. Zajęcia fitness „Biblioteka w formie” dla dzieci i dorosłych, które były organizowane regularnie w każdy wtorek i czwartek do końca czerwca.
2. Gimnastyka w Bibliotece ze Szkołą Tańca i Gimnastyki Diament z Radzyna Podlaskiego – zajęcia dla dzieci od stycznia do końca czerwca w każdy piątek.
3. Wyjazd na lodowisko (19.01.2024r.).
4. Gminne Kolędowanie (28.01.2024r.) – biblioteka zorganizowała wydarzenie gminne, podczas którego dla ponad 100 osób, wystąpiły gminne zespoły dziecięce, teatralne oraz zaproszeni artyści z powiatu parczewskiego i bialskiego. Podsumowanie konkursów organizowanych w GBP w Podedwórze (Czytelnik Roku 2023).
5. Zimowy Cykl Zajęć (29.01-02.02.2024r.), podczas którego odbyły się: warsztaty plastyczne, warsztaty kulinarne, garncarskie, wycieczka do kina i zabawa w Przystani Zabawy w Woskrzenicach, spotkanie z Poleskimi Psami Ratowniczymi, przedstawicielem MZC z Włodawy, przedstawicielem KRUS-u, zajęcia ruchowe dla dzieci.
6. Bal karnawałowy dla dorosłych (03.02.2024r.).
7. Wyjazd dzieci do Centrum Nauki Kopernik w Warszawie (06.02.2024r.).
8. Wyjazd dzieci do Teatru Andersena do Lublina (07.02.2024r.).
9. Bal karnawałowy dla dzieci (08.02.2024r.).
10. Spotkania z Fundacją Mapa Pasji w celu opracowania Polityki Senioralnej.

11. Basenowe środy dla seniorów (28.02.2024r.) - cykliczne wyjazdy na basen w ostatnie soboty miesiąca.
12. Dzień Kobiet dla działaczek z Gminy Podedwórze (08.03.2024r.) - spotkanie integracyjne dla kobiet z naszej gminy przy kawie i ciastku w świetlicy wiejskiej w Podedwórze. W spotkaniu wzięło udział ok. 70 osób. Jedną z atrakcji był występ lokalnej grupy teatralnej „Teatr w Budowie” oraz poczęstunek potraw regionalnych Panny Apteczkowej z Kodnia.
13. Zagraj z nami w RPG – spotkania dla młodzieży w każdą środę od stycznia do czerwca.
14. Seniorzy w akcji – spotkania dla seniorów w każdą środę.
15. Warsztaty stolarskie dla dzieci (13.03.2024r.).
16. Warsztaty stolarskie (20.03.2024r.).
17. Warsztaty stroiki wielkanocne (26.03.2024r.).
18. Konkurs na Koszyczek Wielkanocny (01.04.2024r.) – został zorganizowany konkurs na zdjęcie koszyczka wielkanocnego, prace zostały ocenione i wyłoniono zwycięzców.
19. Wycieczka do Wilna dla dorosłych (13-15.04.2024r.).
20. Wspólne Sprzątanie Ziemi (22.04.2024r.) – akcja Urzędu Gminy, Rady Rodziców przy ZPO w Podedwórze, ZPO w Podedwórze oraz OSP Podedwórze, OSP Zaliszcze podczas, której dzieci z naszej szkoły z nauczycielami, mieszkańcami gminy oraz strażakami sprząтали poszczególne miejscowości Gminy Podedwórze. Podsumowaniem akcji było wspólne ognisko. W akcji uczestniczyło ok. 100 osób.
21. Organizacja obchodów Rocznicy Uchwalenia Konstytucji 3 Maja oraz Gminnego Święta Strażaka – uroczysta Msza Święta w Kościele, złożenie kwiatów pod pomnikami poległych i pomnikiem Św. Floriana oraz akademii przygotowana przez uczniów ZPO w Podedwórze
22. Gminne Eliminacje 43. Małego Konkursu Recytatorskiego (05.2024 r.).
23. Turniej Gier Planszowych (10.05.2024r.).
24. Wycieczka dla dzieci do Trójmiasta (13-17.05.2024r.).
25. Spływ kajakowy po Zielawie (05.2024r.).
26. Lekcja biblioteczna dla uczniów szkoły podstawowej.
27. Dzień Rodziny (02.06.2024r.).
28. Biwak pod biblioteką (21-22.06.2024 r.).
29. Konkurs na Najlepszego Czytelnika Wakacji.
30. Spływ kajakowy dla młodzieży w Zwierzyńcu (23-25.06.2024 r.).

31. Spotkanie autorskie z Tomaszem J. Kosińskim (06.07.2024 r.).
32. Rajdy rowerowe po gminie Podedwórze – w każdą pierwszą niedzielę miesiąca od czerwca do września odbywały się rajdy rowerowe po terenie gminy Podedwórze mające na celu poznanie piękna przyrody naszej małej ojczyzny.
33. Zabawa Odpustowa (14.07.2024r.) - zabawa taneczna z zespołem organizowana we współpracy z OPS w Podedwórzcu.
34. Zajęcia wakacyjne (15-19.07.2024 r. oraz 22-26.07.2024 r.) - letni cykl zajęć dla dzieci.
35. Rajd rowerowy dla dzieci do Hołowna (10.08.2024 r.).
36. Wycieczka do Wrocławia (18-20.08.2024r.).
37. Dożynki Powiatowe (25.08.2024r.) - stoisko Gminy Podedwórze w Gęsi.
38. Konkurs na dekorację posesji.
39. Dożynki Gminno – Parafialne w Podedwórzcu (15.09.2024r.).
40. Zajęcia Grupy Cyrkowej „ Mali Wytrwali” w każdy piątek od września do końca roku.
41. Zbiórka darów dla powodzian.
42. Noc Bibliotek (11.10.2024r.) – warsztaty kulinarne, robienia zawieszek zapachowych oraz seans filmowy.
43. Wyjazd integracyjny KGW do Kozłówki i Lublina (13.10.2024r.).
44. Zajęcia z fitnessu „ Biblioteka w formie”, które były organizowane regularnie w każdą środę od listopada dla dzieci i dorosłych.
45. Narodowe Święto Niepodległości 11 listopada - uroczysta Msza Święta w Kościele, złożenie kwiatów pod pomnikami poległych oraz akademii przygotowana przez uczniów ZPO w Podedwórzcu, wspólne śpiewanie pieśni patriotycznych, poczęstunek przygotowany przez Koła Gospodyń Wiejskich z terenu naszej gminy.
46. Gminne Eliminacje Jesiennego Konkursu Recytatorskiego (11.2024r.).
47. Aktywne soboty w bibliotece – lodowisko (30.11.2024 r.).
48. Wyjazd do kina dla dorosłych na „U Pana Boga w Królowym Moście " (02.12.2024r.)
49. Akcja OnkoMikołaj.
50. Objazdowe Mikołajki – akcja podczas której Mikołaj rozwoził prezenty dla czytelników na terenie gminy Podedwórze (06.12.2024r.).
51. Warsztaty z robienia stroików bożonarodzeniowych (18.12.2024r.).
52. Bożonarodzeniowy Kiermasz Świąteczny (22.12.2024r.).
53. Konkurs na Aniołka Bożonarodzeniowego.

54. Organizacja lekcji bibliotecznych dla uczniów ZPO w Podedwórz.

55. Organizacja lekcji bibliotecznych dla przedszkolaków.

56. Spotkania Fantastycznego Klubu Książki – cały rok.

W roku 2024 biblioteka organizowała imprezy, spotkania i warsztaty, które były adresowane do wszystkich grup społecznych. Łącznie zorganizowano blisko 60 spotkań, w których uczestniczyło ok. 2 350 osób.

W 2024 r. zostały pozyskane dotację na zadanie ”Rozgrywka bez granic. Świat jako Nasze Pole Gry.”- program realizowany w Gminnej Bibliotece Publicznej w Podedwórz od października 2023 r. do czerwca 2024 r. dofinansowany w ramach programu grantowego „Moje Miejsce na Ziemi” Fundacji Orlen. Całkowity koszt realizacji zadania 15 000 zł. Organizowany był również Turniej gier planszowych, warsztaty dla dzieci, młodzieży oraz seniorów. W 2024 roku GBP wydała łącznie 209 512,11 zł., były to m.in. wydatki związane z wynagrodzeniami pracowników oraz składkami na ubezpieczenie społeczne od wynagrodzeń, zakupem materiałów i wyposażenia, zakupem książek. Przychody Placówki to 209 192,44 zł., pozyskane m.in. z dotacji z budżetu gminy, dotacji zewnętrznych, środków wpłaconych na cele statutowe.

XVIII. Przedsiębiorczość i miejsca pracy

W 2024 r. zarejestrowano w gminie, w rejestrze CEIDG, 2 nowych przedsiębiorców (osoby fizyczne). Przedmiotem działalności tychże przedsiębiorstw były: roboty budowlane, wykończenia wnętrz oraz sprzedaż artykułów używanych w tym odzieży, zabawek i gier. W 2024 r. zawieszono 1 działalność gospodarczą natomiast 4 przedsiębiorców trwale ją wygasilo. Na dzień 31.12.2024 r. działalność gospodarczą na terenie gminy Podedwórze prowadziło 50 podmiotów. Do wiodących branż działalności gospodarczej należały transport drogowy, roboty budowlane i wykończeniowe i stolarka budowlana.

Głównym źródłem utrzymania mieszkańców jest rolnictwo, część osób pracuje w lokalnych instytucjach i przedsiębiorstwach. Największymi pracodawcami w gminie są: Urząd Gminy Podedwórze, Zespół Placówek Oświatowych w Podedwórz, Wschodni Bank Spółdzielczy w Chełmie Oddział w Podedwórz, NZOZ w Podedwórz, FPHU SOBART Bogusław Szabat, „ORE” Sklep Spożywczo-Przemysłowy Aldona Łachmańska – Kisiel, ZU „Krecik” Barbara Kisiel, MK Mikro Energia Kazimierz Martychowiec.

XIX. Fundusz Sołecki

W roku 2024 po wieloletniej przerwie ponownie uruchomiono fundusz sołecki przyjętego uchwałą z dnia 19 marca 2024r. w sprawie wyrażenia zgody na wyodrębnienie w budżecie Gminy Podedwórze środków stanowiących fundusz sołecki. Celem funduszu jest umożliwienie mieszkańcom sołectw wpływu na lokalne inwestycje i przedsięwzięcia służące poprawie warunków życia. Środki zostały rozdysponowane zgodnie z uchwałami zebrań wiejskich wszystkich sołectw a realizacja zadań przebiegnie w roku następnym. Łączna kwota wyodrębniona w ramach funduszu sołeckiego 2024 roku wyniosła 250 585,97 zł i została rozdzielona między 13 sołectw gm. Podedwórze.

XX. Ochrona środowiska

Na terenie gminy nie funkcjonują zakłady szczególnie uciążliwe dla środowiska.

W 2024 roku do Urzędu Gminy Podedwórze wpłynął 1 wniosek o wydanie decyzji o środowiskowych uwarunkowaniach:

- „Budowa dróg gminnych na terenie gm. Podedwórze. Zad. 1. Budowa drogi gminnej nr 103797L o dł. ok. 630 m na terenie dz. ewid. nr 480 obr. Hołowno; Zad. 2. Budowa drogi gminnej nr 103808L o dł. ok. 1250 m na terenie dz. ewid. nr 297, 309, 237 obr. Hołowno; Zad. 3. Budowa drogi gminnej nr 103823L o dł. ok. 990 m na terenie dz. ewid. nr 902 obr. Podedwórze”. - organ opiniujący stwierdził, iż przedmiotowe przedsięwzięcie nie wymaga uzyskania decyzji o środowiskowych uwarunkowaniach, a ubieganie się o uzyskanie decyzji o środowiskowych uwarunkowaniach dla tego typu przedsięwzięć nie jest uzasadnione i nie znajduje umocowania prawnego w obowiązujących przepisach.

Dwa wnioski z roku 2020 są nadal w toku postępowania:

- "Budowa fermy drobiu wraz z infrastrukturą towarzyszącą na działce o nr ewid gr. 1 obręb Nowe Mosty, gmina Podedwórze, powiat parczewski, województwo lubelskie.". W dniu 25 lipca 2023r. została wydana decyzja odmawiająca określenia środowiskowych uwarunkowań dla planowanego przedsięwzięcia, od której Inwestor wniósł odwołanie do Samorządowego Kolegium Odwoławczego (SKO) w Białej Podlaskiej.

- "Budowa fermy drobiu wraz z infrastrukturą towarzyszącą na działce o nr ewid gr. 3 obręb Nowe Mosty, gmina Podedwórze, powiat parczewski, województwo lubelskie.". W dniu 25 lipca 2023r. została wydana decyzja odmawiająca określenia środowiskowych uwarunkowań dla planowanego przedsięwzięcia, od której Inwestor wniósł odwołanie do Samorządowego Kolegium Odwoławczego (SKO) w Białej Podlaskiej.
- Ponadto jeden wniosek z roku 2021 jest nadal w toku postępowania:
Przywrócenie prawidłowego stanu technicznego i sprawności zbiornika wodnego Opole – przewidzianego do realizacji na działkach nr 1/1 – obręb Podedwórze, pow. Parczewski, nr 691 – obręb Puchowa Góra, gm. Jabłoń, pow. parczewski, nr 809 – obręb Paszenki, gm. Jabłoń, pow. parczewski i działka nr 2916 – obręb Horodyszcze, gm. Wisznice, pow. bialski, województwo lubelskie – postępowanie w toku.

W roku 2024 rozpatrzono 52 sprawy związane z usunięciem drzew, w tym:

- 1) Zgłoszenia zamiaru usunięcia drzew przez osoby fizyczne – 39,
- 2) Wnioski o wydanie zezwolenia na usunięcie drzew przez zarządców dróg – 3
- 3) Wnioski o wydanie zezwolenia na usunięcie drzew przez osoby prawne – 1.

W 2024 r. wielkość ścieków oczyszczonych na terenie gminy wynosiła 2989 m³. Z oczyszczalni ścieków komunalnych w Nowych Mostach korzystało w 2024 r. 123 mieszkańców. Na terenie gminy funkcjonuje 280 przydomowych oczyszczalni ścieków oraz ok. 100 zbiorników bezodpływowych. 118 osób zamieszkujących dawne osiedle POM oraz tereny wokół ZPO w Podedwórze podłączonych jest systemem kanalizacji do osadnika Inhoffa. Przystarzały i niewydolny system, wybudowany w latach 60-tych XX wieku, stwarza zagrożenie dla środowiska i wymaga przebudowy.

W 2023 roku na terenie gminy Podedwórze rozpoczął się cykl kontrolny w przedmiocie prawidłowego opróżniania zbiorników bezodpływowych i przydomowych oczyszczalni ścieków, który był kontynuowany w 2024r. Zgodnie z art. 6 ust. 5a i 5aa ustawy z dnia 13 września 1996 r. o utrzymaniu czystości i porządku w gminach (t.j. Dz. U. z 2023 r. poz. 1469, poz. 1852) Wójt Gminy zobowiązany jest do przeprowadzenia kontroli zbiorników bezodpływowych oraz przydomowych oczyszczalni ścieków na terenie gminy. Kontrolę taką Urząd Gminy ma obowiązek przeprowadzić na każdej nieruchomości co najmniej raz na dwa lata.

W 2024 na terenie gminy nie odnotowano nielegalnie działających wysypisk odpadów komunalnych, jak również nie zlokalizowano dzikich wysypisk odpadów.

W 2024 wszczęto z urzędu jedno postępowanie administracyjne w sprawie wydania decyzji nakazującej posiadaczowi odpadów usunięcie odpadów z miejsca nieprzeznaczonego do ich składowania lub magazynowania na działce o nr ewid. 130 położonej w obrębie 0007 Niecielin. W grudniu 2024 nastąpiło przetransportowanie odpadów do uprawnionego miejsca prowadzonego przez podmiot posiadający odpowiednie zezwolenie tj. Zakład Zagospodarowania Odpadów MZC sp. z o.o., o czym powiadomiono Gminę Podedwórze kopią karty przekazania odpadów. Postępowanie stało się bezprzedmiotowe i zostało umorzone w lutym 2025r.

Udział Gminy Podedwórze w MZC wynosi 5,8% i jest to liczba mieszkańców Gminy Podedwórze do mieszkańców wszystkich 7 gmin związku. W 2024 r. na 1 mieszkańca gminy przypadało 190,00 kg zebranych odpadów komunalnych.

W Rusiłach na działce 451/1 przy remizie OSP funkcjonuje Punkt Selektywnej Zbiórki Odpadów Komunalnych. W każdy poniedziałek mieszkańcy naszej gminy mogą w wygodny, bezpieczny dla środowiska i zgodny z prawem sposób pozbyć się odpadów w ramach comiesięcznej opłaty ponoszonej za gospodarowanie odpadami komunalnymi.

„Czyste powietrze”

W Urzędzie Gminy Podedwórze od 2021 roku funkcjonuje gminny punkt konsultacyjno-informacyjny rządowego programu priorytetowego pod nazwą „Czyste powietrze”, który ma na celu ułatwienie mieszkańcom Gminy Podedwórze aplikowanie o dofinansowanie w ramach Programu Priorytetowego „Czyste Powietrze”. Utworzenie punktu jest realizacją zawartego porozumienia pomiędzy Wojewódzkim Funduszem Ochrony Środowiska i Gospodarki Wodnej w Lublinie, a Gminą Podedwórze. Gminny Punkt Konsultacyjno-Informacyjny czynny jest 10 godzin tygodniowo i jest zlokalizowany w siedzibie Urzędu Gminy Podedwórze. W punkcie konsultacyjno-informacyjnym „Czyste powietrze” udzielane są informacje o zasadach programu, są dostępne materiały informacyjno – promocyjne o programie. Świadczona jest pomoc w zakresie przygotowania wniosku, złożenia i jego wydruku, a następnie przy rozliczeniu przyznanego dofinansowania, w tym przy poprawnym wypełnieniu wniosku o płatność oraz kompletowaniu wymaganych załączników.

W ramach funkcjonowania punktu w roku 2024 udzielono 37 konsultacji informacyjnych osobom zainteresowanym udziałem w programie, złożono ogólnie 16 wniosków (o dofinansowanie,

o płatność) oraz przeprowadzono 2 spotkania informacyjne programu "Czyste Powietrze" z mieszkańcami gminy Podedwórze oraz przygotowano stoisko promujące program Czyste Powietrze podczas odbywających się dożynek gminnych.

Tabela 4 Stan wdrożenia programu Czyste Powietrze



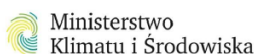
Dofinansowane przez Unię Europejską – NextGenerationEU

GMINNY PUNKT KONSULTACYJNO – INFORMACYJNY
PROGRAMU „CZYSZTE POWIETRZE”

**Dane liczbowe dot. stanu wdrażania Programu Czyste Powietrze na terenie
Gminy Podedwórze
(stan na dzień 31.12.2024)**

Liczba złożonych wniosków o dofinansowanie	Liczba zawartych umów o dofinansowanie	Liczba zrealizowanych przedsięwzięć	Kwota wypłaconych dotacji
102	71	40	1 800 671,23 zł.

www.czystepowietrze.gov.pl
www.wfos.lublin.pl



Program usuwania wyrobów zawierających azbest z terenu Gminy Podedwórze

Zgodnie z uchwałą Nr VIII/55/2019 Rady Gminy Podedwórze z dnia 21 listopada 2019r. tj. „Programem usuwania wyrobów zawierających azbest dla Gminy Podedwórze na lata 2019 – 2032” a także realizując obowiązek usuwania azbestu do 2032 r. zapisany w „Programie Oczyszczania Kraju z Azbestu na lata 2009-2032”, sukcesywnie i w ramach dostępności środków finansowych i projektów przeznaczonych na ten cel, z terenu gminy Podedwórze usuwane są wyroby zawierające azbest.

W dniu 7 listopada 2024 r. podpisana została umowa między Gminą Podedwórze a Wojewódzkim Funduszem Ochrony Środowiska i Gospodarki Wodnej w Lublinie na dotację w ramach programu Priorytetowego „Ogólnopolski program finansowania usuwania wyrobów zawierających azbest Część 2) Przedsięwzięcia w zakresie zbierania, transportu oraz unieszkodliwiania odpadów zawierających azbest realizowane w gospodarstwach rolnych”. W ramach podpisanej umowy w 2024 r. udało się usunąć i zutylizować 48,22 Mg wyrobów zawierających azbest z terenu Gminy Podedwórze,

znajdujących się na 10 posesjach naszych mieszkańców, na przedmiotowe zadanie uzyskano dofinansowanie w wysokości 20 154,03 zł.

Przedmiotowym programem objęte były osoby, które podpisały umowę z Agencją Restrukturyzacji i Modernizacji Rolnictwa na wymianę pokryć dachowych z materiałów szkodliwych dla zdrowia lub środowiska w gospodarstwach rolnych.

Kwota dofinansowania objęła 100% kosztów kwalifikowanych tj. kosztów demontażu, transportu i unieszkodliwienia materiałów zawierających azbest ze środków WFOŚiGW.

„Program opieki nad zwierzętami bezdomnymi oraz zapobiegania bezdomności zwierząt na terenie gminy Podedwórze w roku 2024”

Zgodnie z art. 11a ustawy z dnia 21 sierpnia 1997 r. o ochronie zwierząt, do obowiązków gminy należy opracowanie i realizacja corocznego programu opieki nad zwierzętami bezdomnymi oraz zapobiegania bezdomności zwierząt. Rada Gminy Podedwórze wypełniając powyższy obowiązek, określiła uchwałą nr XXXV/287/2024 z dnia 19 marca 2024r r. „Program opieki nad zwierzętami bezdomnymi oraz zapobiegania bezdomności zwierząt na terenie Gminy Podedwórze w 2024 roku”, a następnie zmieniony Uchwałą nr V/30/2024 Rady Gminy Podedwórze z dnia 17 września 2024 r.

Realizacja Programu opieki nad zwierzętami bezdomnymi oraz zapobiegania bezdomności zwierząt obejmowała w szczególności:

- a) zapewnienie bezdomnym zwierzętom miejsca w schronisku dla zwierząt,
- b) zapewnienie opieki nad wolno żyjącymi kotami, w tym ich dokarmianie,
- c) odławianie bezdomnych zwierząt,
- d) obowiązkowa sterylizacja albo kastracja zwierząt w schronisku dla zwierząt,
- e) usypianie ślepych miotów,
- f) poszukiwanie właścicieli dla bezdomnych zwierząt,
- g) zapewnienie całodobowej opieki weterynaryjnej w przypadku zdarzeń drogowych z udziałem zwierząt,
- h) wskazanie gospodarstwa rolnego w celu zapewnienia miejsca dla zwierząt gospodarskich,

Na realizację programu zabezpieczono w budżecie gminy na 2024 r. środki w wysokości 30 000,00 zł, z czego wydatkowano środki w wysokości 15 185,00 zł.

Realizując powyższy Program, Wójt Gminy Podedwórze w 2024 r. podpisał umowy:

- doraźne wyłapywanie i odławianie zwierząt oraz zapewnienie opieki bezdomnym zwierzętom z Schroniskiem BAROS Maciej Glijer, ul. Berezów 76 D, 26-130 Suchedniów,

- zapewnienie całodobowej opieki weterynaryjnej w przypadkach zdarzeń drogowych z udziałem zwierząt z „Przychodnia Weterynaryjna Dymicki Zenon” ul. Lipowa 1 21-205 Jabłoń.
- zapewnienie miejsca dla bezdomnych zwierząt gospodarskich w gospodarstwie rolnym zlokalizowanym w miejscowości Opole 65 21-222 Podedwórze.
- odbiór, transport i utylizację zwłok uśpionych, bezdomnych zwierząt domowych, dzikich, oraz ich części z miejsc publicznych, dróg, itp. na terenie Gminy Podedwórze zapewniła Zbiornica Padliny Skórzec ul. Armii Krajowej 45, 08-114 Skórzec.

W 2024 roku oddano do schroniska 4 bezpieczne psy, a dla 4 znaleziono nowe domy. Koszty poniesione na realizację Programu opieki nad bezdomnymi zwierzętami w zauważalny sposób niestety rosną na przestrzeni lat 2020- 2024, co przedstawia poniższa tabela

Tabela 5 Koszty Programu opieki nad bezdomnymi zwierzętami w Gminie Podedwórze w latach 2020-2024

Rok	Koszty Programu opieki nad bezdomnymi zwierzętami w Gminie Podedwórze w latach 2020-2024				
	2020	2021	2022	2023	2024
Zabezpieczone środki finansowe	7 500,00 zł.	7 500,00 zł.	7 000,00 zł.	10 000,00 zł.	30 000,00 zł.
Wydatkowane środki finansowe	3 867,00 zł.	4 320,00 zł.	5 732,72 zł.	6 000,00 zł.	15 185,00 zł.

Na terenie gminy Podedwórze występują następujące formy ochrony przyrody:

- **Rezerwat przyrody „Warzewo”** – położony na gruntach wsi Rusiły i Opole. Rezerwat Warzewo został utworzony w 1988 roku, obejmuje powierzchnię 41,91ha. Zaobserwowano tu 14 typów zbiorowisk roślinnych. Większość z nich zachowała charakter naturalny. Płytkie zagłębienia terenu z wodą wysychającą latem, zasiedla zbiorowisko szuwarowe, a zbiorowisko średnio wysokich turzyc, zalewane jest corocznie wodą w okresie wiosny i jesieni. Występują tu płytkie, rozległe powierzchnie nasłonecznionej wody stwarzające doskonałe warunki bytowe dla ptactwa. Warzewo to bogaty zestaw gatunków wodnych i szuwarowych. Gniazdowały tu dwa gatunki perkozów (zausznik i perkozek), sześć gatunków kaczek, bąk, błotnik stawowy, łyska, rybitwa zwyczajna, bielik zwyczajny, żurawie, a także czapla. Najliczniej występowała mewa śmieszka, której kolonia lęgowa liczyła ponad 1000 gniazd. W szuwarach dominują rokitniczki i potrzos. Na obrzeżach zbiornika wodnego

dominują czajki, rycyki, bekasy, kszuki i inne gatunki. Z rzadkich gatunków nie lęgowych obserwowano m.in. błotnika łąkowego, dubelta, kulika wielkiego i bataliona. Ogółem na terenie rezerwatu zanotowano 60 gatunków ptaków, w tym 26 lęgowych i 9 prawdopodobnie lęgowych. Bagno-rezerwat ze względu na swój naturalny charakter i niepowtarzalną specyfikę przedstawia wysoką wartość naukową. Szata roślinna uznana jest za jeden z najbardziej atrakcyjnych walorów tego obszaru. W 2020 r. podjęto rozmowy z Regionalną Dyрекcją Ochrony Środowiska w celu opracowania inwentaryzacji przyrodniczej oraz ustanowienia planu ochrony dla tego obszaru.

Fot. 7 Rezerwat przyrody „Warzewo”



- **Obszar Natura 2000 – Uroczysko Mosty-Zahajki** – obszar obejmuje dwa sztuczne, dość płytkie zbiorniki retencyjne, należące do systemu melioracyjnego Kanału Wieprz–Krzna wraz z otaczającymi je terenami (głównie lasy olsowe – Zahajki oraz pola uprawne i lasy mieszane w Mostach). Jeden z nich znajduje się we wsi Mosty, o powierzchni lustra wody 396 ha, zaś drugi we wsi Zahajki, o powierzchni 240 ha. W sumie na terenie ostoi wody śródlądowe zajmują 10% powierzchni, podmokłości – 35%, lasy – 54%, a łąki i pastwiska zajmują 21% powierzchni. Stawy są przedmiotem zabiegów hodowlanych gospodarki rybackiej. Na terenie uroczyska występuje 21 gatunków ptaków z Załącznika i Dyrektywy Ptasiej oraz 8 innych, cennych i zagrożonych gatunków ptaków (niewymienionych w Dyrektywie). Porastające je szuwary i zarośla wierzbowe są idealnym miejscem dla różnych gatunków

rybitw. Gatunki ptaków obszaru Natura 2000: bączek, bąk, bielik, błotniak łąkowy, błotniak stawowy, bocian czarny, derkacz, dzięcioł czarny, dzięcioł średni, gąsiorek, muchołówka mała, orlik krzykliwy, ortolan, podróżniczek, puchacz, rybitwa białowąsa, rybitwa czarna, trzmielojad, zielonka, zimorodek, żuraw.

Fot. 8 Zbiornik Mosty



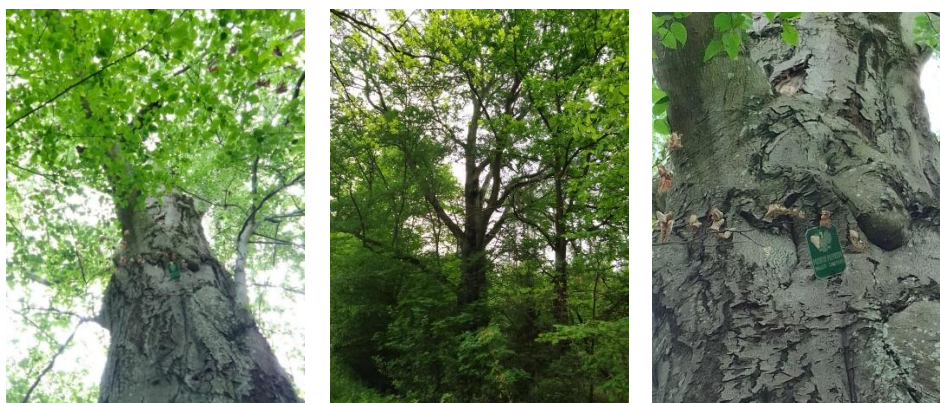
- **Obszar Natura 2000 – Zbiornik retencyjny w Podedwórze.** Obszar obejmuje należący do systemu melioracyjnego Kanału Wieprz-Krzna zbiornik retencyjny o powierzchni 282 ha wraz z otaczającymi go terenami (lasy 1% i podmokłe łąki – 5% obszaru). Wody śródlądowe stojące i płynące zajmują 94% powierzchni ostoi. Na terenie zbiornika występuje 15 gatunków ptaków z Załącznika i Dyrektywy Ptasiej oraz 6 innych, cennych i zagrożonych gatunków ptaków. Ostoja ptasia o randze krajowej, jedno z nielicznych w Polsce stanowisk lęgowych podgorzałki. Wędkarze mogą tu łowić różne gatunki ryb, można łowić z brzegu i łodzi lub pontonu. Na zbiorniku jest wiele ładnych zatoczek gdzie można znaleźć ładne miejsca do wędkowania. Możemy tu złapać ładne okazy lina, karpia, leszcza, karasia, płoci, szczupaka i okonia. Gatunki ptaków o obszarze Natury 2000: bąk, bączek, podgorzałka, błotniak stawowy, błotniak łąkowy, kropiatka, zielonka, derkacz, rybitwa rzeczna, rybitwa czarna, puchacz, podróżniczek, pokrzewka jarzębata, gąsiorek, bielik zwyczajny oraz ortolan.

Fot. 9 Zbiornik Podedwórze



- **drzewo gatunek: Buk pospolity (Buk zwyczajny)** o obwodzie na wysokości 1,3 – 495 cm, wysokości 28 m, rzucie korony 24 x 23m, rośnie w pasie drogi gminnej Hołowno - Horostyta przy oddziale leśnym 272, 273 Nadleśnictwa Włodawa. Utworzony na mocy Rozporządzenia Nr 20 Wojewody Białkopodlaskiego z dnia 31 grudnia 1996 r. w sprawie uznania za pomniki przyrody.

Fot. 10 Buk pospolity



Ciekawym krajobrazowo obszarem jest również **Góra Grabowska** – najwyższe wzniesienie w gminie położone w miejscowości Niecielin o wysokości 185 m n.p.m. Rzeźba terenu jest

następstwem występujących tu zlodowaceń. Materiał skalny, z którego jest zbudowana może pochodzić nawet z Gór Skandynawskich, a przywędrował on wraz z nasuwającym się i powiększającym lądolodem. Cofając się pozostawił po sobie różne formy ukształtowania tereny, do którego należy rezerwat Warzewo (dawne jezioro wytopiskowe) oraz liczne głązy narzutowe znajdujące się w pobliżu Góry Grabowskiej. Obiekt przez lata był eksploatowany jako kopalnia żwiru, od roku 2007 prowadzona jest rekultywacja wyrobiska w kierunku przywrócenia funkcji rolniczej tego terenu. Aktualny termin rekultywacji, po kilkukrotnych przedłużeniach, wyznaczono do czerwca 2026r r. Przedłużająca się rekultywacja jest uciążliwa dla mieszkańców ze względu na wzmożony transport materiału do zasypania wyrobiska (urobek z kopalni Bogdanka). Prowadzona działalność wiąże się ze znacznym hałasem oraz niszczeniem drogi gminnej nr 103790 L, prowadzącej do byłej kopalni, przez obciążone znacznym tonażem samochody dostawcze i ciężki sprzęt.

Fot. 11 Grabowska Góra



XXI. Planowanie przestrzenne

Miejscowym planem zagospodarowania przestrzennego objęty jest cały obszar administracyjny gminy. W 2024r. wydano łącznie 143 dokumentów tj. wypisów i wyrysów, zaświadczeń z miejscowego planu zagospodarowania przestrzennego oraz zaświadczeń o zgodności planowanej inwestycji z ustaleniami miejscowego planu zagospodarowania przestrzennego.

W marcu 2024r. Rada Gminy Podedwórze podjęła uchwałę w sprawie uchwalenia zmiany miejscowego planu zagospodarowania przestrzennego gminy Podedwórze (etapu II z 2011 r.) – etap II. Celem w/w planu jest ustalenie przeznaczenia terenów oraz określenie sposobów ich zagospodarowania i warunków zabudowy z uwzględnieniem polityki przestrzennej gminy określonej w studium uwarunkowań i kierunków zagospodarowania przestrzennego, zakresie etapu II zmiany planu obejmującego zmianę przeznaczenia części obszarów położonych w miejscowościach Hołowno, Grabówka, Podedwórze i Zaliszcze, a także zmiana fragmentu części tekstowej miejscowego planu zagospodarowania przestrzennego gminy Podedwórze (etapu II zmiany z 2011 r.).

W marcu 2024 r. Rada Gminy Podedwórze podjęła również uchwałę w sprawie uchwalenia zmiany części tekstowej miejscowego planu zagospodarowania przestrzennego gminy Podedwórze (z 2003 r.). - celem zmiany planu jest uchwalenie zmiany części tekstowej planu, w tym w szczególności dotyczącą ustaleń:

- 1) korekt definicji podstawowych pojęć stosowanych w zapisach planu;
- 2) dotyczących wysokości zabudowy;
- 3) klasyfikacji dróg gminnych;
- 4) zasad ochrony dziedzictwa kulturowego i zabytków;
- 5) zasad lokalizacji przedsięwzięć mogących zawsze lub potencjalnie znacząco oddziaływać na środowisko;
- 6) wymogów dotyczących odnawialnych źródeł energii;
- 7) zapewniających zgodność planu miejscowego z obowiązującymi przepisami;
- 8) innych poprawek, w tym błędów i omyłek w tekście planu miejscowego.

W czerwcu 2024r. kolejno Rada Gminy Podedwórze podjęła uchwałę w sprawie uchwalenia zmiany miejscowego planu zagospodarowania przestrzennego gminy Podedwórze (z 2003 r.) – etap

III- celem planu jest ustalenie przeznaczenia terenów oraz określenie sposobów ich zagospodarowania i warunków zabudowy z uwzględnieniem polityki przestrzennej gminy określonej w studium uwarunkowań i kierunków zagospodarowania przestrzennego, zakresie etapu III zmiany planu obejmującego zmianę przeznaczenia części obszarów położonych w miejscowościach Antopol, Bojary, Grabówka, Hołowno, Mosty, Niecielin, Nowe Mosty, Opole, Piechy, Podedwórze, Rusiły i Zaliszcze.

W listopadzie 2024r. jako ostatnią na ten rok Rada Gminy Podedwórze podjęła uchwałę w sprawie przystąpienia do sporządzenia miejscowego planu zagospodarowania przestrzennego dla fragmentów obrębów Hołowno, Podedwórze oraz Zaliszcze w gminie Podedwórze- w celu dopuszczenia lokalizacji instalacji odnawialnych źródeł energii, w tym elektrowni wiatrowych wraz z infrastrukturą towarzyszącą. Celem procedury planistycznej będzie również ustalenie przeznaczenia dla poszczególnych terenów zlokalizowanych w granicach planu oraz ustalenie dopuszczalnych poziomów ochrony akustycznej dla terenów zabudowy podlegających takiej ochronie. Powierzchnia opracowania wynosi około 1273 ha. O rozpoczęcie procedury planistycznej wnioskował prywatny inwestor.

W roku 2024 po przeprowadzeniu postępowań administracyjnych wydana została 1 decyzja zatwierdzająca podział nieruchomości.

W dniu 9 września 2024 roku Starosta Parczewski wydał postanowienie o wszczęciu **postępowania scaleniowego gruntów w obrębie Opole**. Granice obszaru scalenia stanowi zewnętrzna granica ewidencyjna obrębu Opole wyznaczająca obszar o powierzchni 853,4611 ha. Przewidywany termin zakończenia prac scaleniowych to 30 czerwca 2027r.

Gminny Program Rewitalizacji Gminy Podedwórze na lata 2023-2030

W naszej gminie proces opracowywania Gminnego Programu Rewitalizacji dla Gminy Podedwórze rozpoczęliśmy w 2023 r. Gminny Program Rewitalizacji został sporządzony dla obszaru zdegradowanego i obszaru rewitalizacji wyznaczonego Uchwałą nr XXXI/237/2023 Rady Gminy Podedwórze z dnia 22 czerwca 2023 r. w sprawie wyznaczenia obszaru zdegradowanego i obszaru rewitalizacji Gminy Podedwórze oraz Uchwałą nr XXXIII/258/ Rady Gminy Podedwórze z dnia 28 listopada 2023 r. zmieniająca uchwałę Nr XXXI/237/2023 Rady Gminy Podedwórze z dnia 22 czerwca 2023 r. w sprawie wyznaczenia obszaru zdegradowanego i obszaru rewitalizacji

Gminy Podedwórze. Obszar rewitalizacji obejmuje sołectwa: Podedwórze - Osiedle dawnego POM w Podedwórzcu, Antopol, Bojary, Rusiły, Zaliszcze.

W terminie 11.08.2023r. – 30.09.2023r. prowadzony był nabór propozycji przedsięwzięć rewitalizacyjnych do Gminnego Programu Rewitalizacji Gminy Podedwórze na lata 2023-2030. Od dnia 23 kwietnia 2024 r. do 3 czerwca 2024r. r. w formie konsultacji społecznych były zbierane uwagi do projektu Gminnego Programu Rewitalizacji dla Gminy Podedwórze na lata 2023-2030. Zgodnie z art. 17 ust. 2 pkt. 4) ustawy z dnia 9 października 2015 r. o rewitalizacji przeprowadzono procedurę opiniowania projektu gminnego programu rewitalizacji. Program został przygotowany i opracowany zgodnie z wymogami określonymi w Ustawie z dnia 9 października 2015 r. o rewitalizacji. Na IV sesji Rady Gminy Podedwórze 15 lipca 2024 r. została podjęta uchwała Nr IV/25/2024 Rady Gminy Podedwórze z dnia 15 lipca 2024 r. w sprawie przyjęcia Gminnego Programu Rewitalizacji dla Gminy Podedwórze na lata 2023-2030. Dokument spełnia wymagania formalne i merytoryczne dla nowej perspektywy finansowej Fundusze Europejskie dla Lubelskiego na lata 2021-2027. Zgodnie z uchwałą nr XXXIV/647/2024 Zarządu Województwa Lubelskiego z dnia 5 sierpnia 2024r. Gminny Program Rewitalizacji Gminy Podedwórze na lata 2022-2030 został wpisany na Wykaz pozytywnie zaopiniowanych strategii terytorialnych województwa lubelskiego, co stwarza możliwości Gminie Podedwórze, do ubiegania się o dofinansowanie dla projektów wpisanych do programu rewitalizacji.

Dokument stanowi wieloletni program działań gminy w sferach: społecznej, gospodarczej, środowiskowej, przestrzenno-funkcjonalnej oraz technicznej, zmierzający do wyprowadzenia obszaru rewitalizacji ze stanu kryzysowego oraz stworzenia warunków do jego zrównoważonego rozwoju, stanowiący narzędzie planowania, koordynowania i integrowania różnorodnych aktywności w ramach rewitalizacji.

Rewitalizacja to kompleksowy proces wyprowadzania ze stanu kryzysowego obszarów zdegradowanych poprzez działania całościowe (powiązane wzajemnie przedsięwzięcia obejmujące kwestie społeczne oraz gospodarcze lub przestrzenno-funkcjonalne lub techniczne lub środowiskowe), integrujące interwencję na rzecz społeczności lokalnej, przestrzeni i lokalnej gospodarki, skoncentrowane terytorialnie i prowadzone w sposób zaplanowany oraz zintegrowany poprzez programy rewitalizacji.

Ustawa o rewitalizacji z dnia 9 października 2015 r. wprost wskazuje, że gminny program rewitalizacji powinien obejmować opis przedsięwzięć rewitalizacyjnych, w szczególności o charakterze społecznym oraz gospodarczym, środowiskowym, przestrzenno-funkcjonalnym

lub technicznym. Przedsięwzięcia rewitalizacyjne stanowią sedno działań rewitalizacyjnych, zaś bez ich realizacji osiągnięcie celów programu nie będzie możliwe, a obszar rewitalizacji nie będzie w stanie wydostać się z sytuacji kryzysowej. W ramach Gminnego Programu Rewitalizacji dla Gminy Podedwórze wskazane poniżej przedsięwzięcia rewitalizacyjne, w pełni wpisują się w strategiczne cele operacyjne i cele szczegółowe dla obszaru rewitalizacji.

Tabela 6 Zestawienie podstawowych przedsięwzięć rewitalizacyjnych.

1	Poprawa jakości życia mieszkańców dawnego POM w Podedwórze poprzez rozbudowę i modernizację infrastruktury kulturalnej, rekreacyjnej i społecznej.
2	Centrum Kultury i Edukacji: Przyszłość Gminnej Biblioteki Publicznej w Podedwórze.
3	Rozwój terenów rekreacyjnych w miejscowości Podedwórze.
4	Nowoczesna szkoła - wdrożenie programu rozwojowego w Szkole Podstawowej w. Podedwórze.
5	Rewitalizacja zdegradowanych przestrzeni publicznych w centrum miejscowości Podedwórze.
6	Wzmocnienie funkcji integracyjno-rekreacyjno – kulturalnych terenu dawnego parku dworskiego w miejscowości Antopol.
7	Przebudowa budynku świetlicy wiejskiej w Rusiłach oraz zagospodarowanie zdegradowanych przestrzeni publicznych na cele rekreacji i integracji mieszkańców.
8	Remont budynku dawnej szkoły i adaptacja z przeznaczeniem na Ośrodek Tradycji Patriotycznej.
9	Przebudowa i adaptacja świetlicy wiejskiej w Zaliszczu celem dostosowania do potrzeb społecznych.
10	Remont świetlicy wiejskiej w Bojarach-przebudowa zdegradowanego, istniejącego budynku w celu adaptacji na cele społeczno – kulturowe wraz z zagospodarowaniem terenu.
11	Kształcenie i rozwój dzieci i młodzieży lokalnej oraz zajęcia dla dorosłych w świetlicach wiejskich w Rusiłach, Bojarach i Zaliszczu.
12	Program wydarzeń integracyjnych i aktywizujących społeczność lokalną gminy Podedwórze.
13	Aktywizacja literacko-artystyczna dzieci, młodzieży i dorosłych.
14	TERAZ SENIORZY.
15	Przedsiębiorczość drogą do aktywizacji zawodowej.

Ważnym elementem procesu rewitalizacji jest Komitet Rewitalizacji, który pełni funkcję forum współpracy i dialogu między mieszkańcami, lokalnymi interesariuszami a władzami gminy. Komitet stanowi organ opiniodawczo-doradczy w sprawach dotyczących przygotowania, prowadzenia i oceny rewitalizacji. Jego zadaniem jest wspieranie gminy w prowadzeniu działań rewitalizacyjnych w sposób partycypacyjny, przejrzysty i z poszanowaniem głosu społeczności lokalnej. Dzięki jego działalności możliwe jest efektywne angażowanie mieszkańców, organizacji pozarządowych, przedsiębiorców, instytucji publicznych oraz innych podmiotów działających na obszarze rewitalizacji.

Wójt Gminy Podedwórze Zarządzeniem 0050.41.2024 z dnia 30 września 2024 r. powołał Komitet Rewitalizacji Gminy Podedwórze, który stanowi forum współpracy i dialogu interesariuszy z organami gminy w sprawach dotyczących przygotowania, prowadzenia i oceny rewitalizacji oraz pełni funkcję opiniodawczo-doradczą Wójta Gminy Podedwórze.

Powołanie Komitetu jest jednym z istotnych elementów partycypacji społecznej, związanych z wdrażaniem zapisów Gminnego Programu Rewitalizacji, którego celem jest wyprowadzanie ze stanu kryzysowego obszarów zdegradowanych. Zasady wyznaczania składu oraz zasady działania Komitetu Rewitalizacji określiła, w drodze uchwały nr IV/24/2024 Rady Gminy Podedwórze z dnia 15 lipca 2024 r. w sprawie określenia zasad wyznaczania składu oraz zasad działania Komitetu Rewitalizacji Gminy Podedwórze.

Rolą Komitetu Rewitalizacji jest zatem wspieranie procesu rewitalizacji w gminie poprzez opiniowanie, doradzanie, a także zapewnienie czynnego udziału lokalnych środowisk społecznych, gospodarczych, mieszkańców gminy, organizacji pozarządowych oraz innych grup w zaplanowanym procesie. W dniu 13 listopada 2024r. odbyło się pierwsze posiedzenie Komitetu Rewitalizacji Gminy Podedwórze.

Gmina Podedwórze w 2024 r. złożyła jeden wniosek pn. „Rewitalizacja obszarów zdegradowanych na terenie gminy Podedwórze” w ramach naboru nr FELU.11.04-IZ.00-001/24, Działania 11.4 Rewitalizacja obszarów innych niż miejskie (typ projektu 1) Priorytetu XI Rozwój zrównoważony terytorialnie programu Fundusze Europejskie dla Lubelskiego 2021-2027. Przedsięwzięcie obejmuje następujące zadania inwestycyjne:

- 1) Rozwój terenów rekreacyjnych w miejscowości Podedwórze (nr 3 w GPR).
- 2) Rewitalizacja zdegradowanych przestrzeni publicznych w centrum miejscowości Podedwórze (nr 5 w GPR).
 - a) Zagospodarowanie placu przy OSP w Podedwórze.
 - b) Zagospodarowanie placu przy rondzie w Podedwórze.
 - c) Rewitalizacja miejsc pamięci w centrum miejscowości Podedwórze.

- 3) Przebudowa świetlicy wiejskiej w Bojarach wraz z zagospodarowaniem terenu wraz z zakupem wyposażenia (nr 10 w GPR).

XXII. Rada Gminy i realizacja uchwał

W 2024 r. zakończyła się VIII Kadencja Rady Gminy Podedwórze. 6 maja 2024r. rozpoczęła się IX Kadencja Rady Gminy Podedwórze. Obecnie Rada Gminy liczy 15 radnych wybranych w wyborach powszechnych na 5-letnią kadencję. W kadencji 2024-2029 funkcję Przewodniczącego Rady Gminy w Podedwórzcu pełni Pan Jan Ciemniowski, a Wiceprzewodniczącym Rady jest Pani Jolanta Burzec.

W Radzie Gminy Podedwórze funkcjonują następujące stałe komisje:

1. Komisja rewizyjna,
2. Komisja budżetu i finansów,
3. Komisja kultury, oświaty, sportu i zdrowia,
4. Komisja rolnictwa i ochrony środowiska,
5. Komisja skarg, wniosków i petycji.

Sesje Rady Gminy w Podedwórzcu są transmitowane i utrwalane za pomocą urządzeń rejestrujących obraz i dźwięk.

Działalność Rady Gminy Podedwórze w 2024 roku:

- 8 odbytych sesji,
- 70 podjętych uchwał.

Biorąc pod uwagę klasyfikację:

- 37 dotyczyło spraw finansowych,
- 2 dotyczyło Gminnego Ośrodka Pomocy Społecznej,
- 5 działalności rady gminy,
- 8 planowania przestrzennego,
- 2 rozstrzygające petycje,

- 5 funkcjonowanie Urzędu Gminy,
- 2 rewitalizacja,
- 5 spraw pozostałych.

Tabela 7 Zestawienie szczegółowe uchwał przedstawia poniższa tabela.

Lp.	Numer	Data	Uchwała w sprawie	Omówienie realizacji
1	XXXV/275/2024	19 marca 2024 r.	udzielenia pożyczki Stowarzyszeniu Ochotnicza Straż Pożarna w Zaliszczu	Rada Gminy podjęła uchwałę o udzieleniu pożyczki na „Zakup wyposażenia ochronnego, sprzętu przeciwpożarowego do jednostki OSP Zaliszcze”. Pożyczka zostanie zwrócona w terminie do 20 grudnia 2024r.
2	XXXV/276/2024	19 marca 2024 r.	udzielenia pomocy finansowej Powiatowi Parczewskiemu	Rada Gminy wyraziła zgodę na udzielenie pomocy finansowej Powiatowi Parczewskiemu w zakresie utwardzenia nawierzchni pobocza kostką betonową w pasie drogi
3	XXXV/277/2024	19 marca 2024 r.	udzielenia pomocy finansowej Powiatowi Parczewskiemu	Rada Gminy Podedwórze udzieliła pomocy finansowej Powiatowi Parczewskiemu w celu realizacji zadania pod nazwą „Budowa drogi dla pieszych przy drodze powiatowej nr 1096L od m. Podedwórze do m. Rusiły od km 5+848 do km 6+320”
4	XXXV/278/2024	19 marca 2024 r.	udzielenia pomocy finansowej Powiatowi Parczewskiemu	Rada Gminy Podedwórze udzieliła pomocy finansowej Powiatowi Parczewskiemu w celu realizacji zadania pod nazwą „Przebudowa odcinków dróg powiatowych Nr 1095L i Nr 1569L na terenie gminy Jabłoń, Podedwórze i Dębowa Kłoda w powiecie parczewskim”
5	XXXV/279/2024	19 marca 2024 r.	zmiany budżetu gminy na 2024 rok	Aktualizacja planowanych dochodów, przychodów i wydatków budżetowych wynikająca z bieżących potrzeb i zadań inwestycyjnych w 2024 r.
6	XXXV/280/2024	19 marca 2024 r.	zmiany wieloletniej prognozy finansowej	Aktualizacja planowanych dochodów, przychodów i wydatków budżetowych wynikająca z bieżących potrzeb i zadań inwestycyjnych w 2024 roku oraz w latach następnych.
7	XXXV/281/2024	19 marca 2024 r.	wyrażenia zgody na wyodrębnienie w budżecie Gminy Podedwórze środków stanowiących fundusz sołecki	Rada Gminy Podedwórze podjęła uchwałę wyodrębniła środki na potrzeby bieżące i inwestycyjne sołectw w Gminie Podedwórze

8	XXXV/282/2024	19 marca 2024 r.	sposobu wykonania uchwały o przystąpieniu do sporządzenia zmiany miejscowych planów zagospodarowania przestrzennego gminy Podedwórze.	Rada Gminy Podedwórze podjęła uchwałę o przystąpieniu do sporządzenia zmiany MPZP
9	XXXV/283/2024	19 marca 2024 r.	uchwalenia zmiany miejscowego planu zagospodarowania przestrzennego gminy Podedwórze (z 2003r.) etap III	Wydział Nadzoru Prawnego i Kontroli Urzędu Wojewódzkiego w Lublinie wniósł rozstrzygnięcie nadzorcze i w całości unieważnił uchwałę. Urząd zobowiązał się do podjęcia uchwały w tym samym zakresie, która uprzednio zostanie skonsultowana z nadzorem.
10	XXXV/284/2024	19 marca 2024 r.	uchwalenia zmiany miejscowego planu zagospodarowania przestrzennego gminy Podedwórze (etapu II z 2011 r.) – etap II	Zmiany w Miejscowym Planie Zagospodarowania Przestrzennego z 2011r.
11	XXXV/285/2024	19 marca 2024 r.	uchwalenia zmiany części tekstowej miejscowego planu zagospodarowania przestrzennego gminy Podedwórze (z 2003 r.).	Zmiany części tekstowej Miejscowego Planu Zagospodarowania Przestrzennego z 2003r.
12	XXXV/286/2024	19 marca 2024 r.	uchwalenia miejscowego planu zagospodarowania przestrzennego gminy Podedwórze obejmującego obszar w miejscowości Zaliszcze	Uchwalenie Miejscowego Planu Zagospodarowania Przestrzennego w obszarze miejscowości Zaliszcze
13	XXXV/287/2024	19 marca 2024 r.	uchwalenia "Programu opieki nad zwierzętami bezdomnymi oraz zapobiegania bezdomności zwierząt na terenie Gminy Podedwórze w 2024 roku"	Program uchwalony jest na podstawie ustawy z dnia 8 marca 1990 r. o samorządzie gminnym oraz ustawy z dnia 21 sierpnia 1997 r. o ochronie zwierząt po zasięgnięciu opinii Powiatowego Lekarza Weterynarii w Parczewie oraz dzierżawców obwodów łowieckich działających na terenie Gminy Podedwórze. Uchwała podlegała publikacji w Dz. Urz. Woj. Lubelskiego i weszła w życie po upływie 14 dni od daty jej ogłoszenia
14	XXXV/288/2024	19 marca 2024 r.	zmieniająca uchwałę w sprawie wspólnej obsługi administracyjnej, finansowej i organizacyjnej jednostek organizacyjnych gminy zaliczanych do sektora finansów publicznych	Podjętą uchwałę rozszerzona została wspólna obsługa administracyjna, finansowa i organizacyjna jednostek organizacyjnych gminy. Instytucja nadzorująca nie wniosła zastrzeżeń.

			dla których organem prowadzącym jest Gmina Podedwórze	
15	XXXV/289/2024	19 marca 2024 r.	rozpatrzenia petycji w sprawie obniżenia stawek opłaty za zajęcie pasa drogowego	W związku z tym, że stawka opłaty za dzień zajęcia pasa drogowego obowiązująca w Gminie Podedwórze jest zgodna z wnioskiem wnoszącego petycję, a stawka opłaty rocznej jest zgodna z obowiązującymi przepisami, i jej wysokość nie blokuje inwestycji w infrastrukturę telekomunikacyjną, petycję uznano za bezzasadną.
16	I/1/2024	6 maja 2024 r.	wyboru Przewodniczącego Rady Gminy Podedwórze.	Przewodniczący Rady Gminy Podedwórze został wybrany w tajnym głosowaniu na inauguracyjnej sesji IX kadencji Rady Gminy Podedwórze. Uchwała została przesłana do wiadomości Wojewody Lubelskiego. Urząd Wojewódzki nie wniósł zastrzeżeń.
17	I/2/2024	6 maja 2024 r.	wyboru Wiceprzewodniczącego Rady Gminy	Wiceprzewodniczący Rady Gminy Podedwórze został wybrany w tajnym głosowaniu na inauguracyjnej sesji IX kadencji Rady Gminy Podedwórze. Uchwała została przesłana do wiadomości Wojewody Lubelskiego. Urząd Wojewódzki nie wniósł zastrzeżeń.
18	II/3/2024	6 maja 2024 r.	ustalenia liczby, rodzaju i składu osobowego stałych komisji Rady Gminy	Skład osobowy stałych Komisji Rady Gminy Podedwórze został powołany na sesji II/2024. Uchwała została przesłana do wiadomości Wojewody Lubelskiego. Urząd Wojewódzki nie wniósł zastrzeżeń.
19	II/4/2024	16 maja 2024 r.	wysokości diet dla Przewodniczącego i radnych oraz zwrotu kosztów podróży służbowych	Ustalono wysokość ryczałtu Przewodniczącego Rady Gminy, wysokość diet Wice Przewodniczącego i pozostałych radnych za udział w posiedzeniach komisji i sesji Rady Gminy. Po podjęciu uchwała została przesłana do wiadomości Wojewody Lubelskiego. Wydział Nadzoru i Kontroli Urzędu Wojewódzkiego w Lublinie wniósł rozstrzygnięcie nadzorcze i w całości unieważnił uchwałę. Urząd zobowiązał się do podjęcia uchwały w tym samym zakresie, która uprzednio zostanie skonsultowana z nadzorem.

20	II/5/2024	16 maja 2024 r.	ustalenia wysokości diet sołtysom	Ustalono wysokości diet za udział w posiedzeniach sesji Rady Gminy Podedwórze. Wydział Nadzoru i Kontroli Urzędu Wojewódzkiego w Lublinie wniósł rozstrzygnięcie nadzorcze i w całości unieważnił uchwałę. Urząd zobowiązał się do podjęcia uchwały w tym samym zakresie, która uprzednio zostanie skonsultowana z nadzorem.
21	II/6/2024	16 maja 2024 r.	ustalenia wynagrodzenia Wójta	Ustalono miesięczne wynagrodzenie Wójta Gminy Podedwórze oraz wysokości składników dodatkowych. Uchwała została przesłana do Nadzoru Prawnego Wojewody Lubelskiego. Nie wniesiono zastrzeżeń.
22	II/7/2024	16 maja 2024 r.	wyznaczenia przedstawiciela Gminy Podedwórze do Zgromadzenia Międzygminnego Związku Celowego	Uchwałą wyznaczono do składu Zgromadzenia Międzygminnego Związku Celowego z siedzibą we Włodawie przedstawiciela Gminy Podedwórze Radnego Pana Wołosa Pawła.
23	II/8/2024	16 maja 2024 r.	szczegółowych warunków przyznawania i odpłatności za usługi opiekuńcze i specjalistyczne usługi opiekuńcze, z wyłączeniem specjalistycznych usług opiekuńczych dla osób z zaburzeniami psychicznymi oraz warunków częściowego lub całkowitego zwolnienia od opłat, jak również trybu ich pobierania a także określenia szczegółowych warunków przyznawania usług sąsiedzkich, wymiaru i zakresu usług sąsiedzkich oraz sposobu rozliczania wykonywania takich usług	Podjętą uchwałą szczegółowo określono warunki przyznawania i odpłatności za usługi opiekuńcze. Instytucja nadzorująca nie wniosła zastrzeżeń.
24	III/9/2024	20 czerwca 2024r.	udzielenia wotum zaufania Wójtowi Gminy Podedwórze za 2023 r.	Ustawa o samorządzie gminnym nakłada na Wójta obowiązek przedstawienia Radzie Gminy raportu o stanie gminy. Po akceptacji raportu przez Radę udziela ona Wójtowi wotum zaufania. Przedmiotowa uchwała dotyczy udzielonego wotum zaufania przez Radę Gminy Podedwórze Wójtowi Gminy.

				Uchwała weszła w życie z dniem podjęcia.
25	III/10/2024	20 czerwca 2024r.	rozpatrzenia i zatwierdzenia sprawozdania finansowego wraz ze sprawozdaniem Wójta Gminy Podedwórze z wykonania budżetu za 2023 r.	Ustawa o samorządzie gminnym nakłada na Wójta Gminy obowiązek przedstawienia Radzie Gminy sprawozdania z wykonania budżetu za rok poprzedni. Rada Gminy Podedwórze w przedmiotowej uchwale zatwierdziła sprawozdanie z wykonania budżetu za rok poprzedni. Uchwała weszła w życie z dniem podjęcia.
26	III/11/2024	20 czerwca 2024r.	udzielenia absolutorium Wójtowi Gminy Podedwórze z tytułu wykonania budżetu za 2023 r.	Rada Gminy po zapoznaniu się ze sprawozdaniem z wykonania budżetu, sprawozdaniem finansowym, opiniami RIO, informacją o stanie mienia gminnego oraz stanowiskiem Komisji Rewizyjnej udzieliła Wójtowi Gminy Podedwórze absolutorium z tytułu wykonania budżetu za rok poprzedni. Uchwała weszła w życie z dniem podjęcia i została przekazana do Regionalnej Izby Obrachunkowej.
27	III/12/2024	20 czerwca 2024r.	udzielenia dotacji celowej na prace konserwatorskie, restauratorskie lub roboty budowlane przy zabytku wpisanym do rejestru zabytków lub znajdującym się w gminnej ewidencji zabytków, położonym na terenie Gminy Podedwórze	Udzielenie dotacji celowej na zadanie „Remont zabytkowego kościoła rzymskokatolickiego pw. Zwiastowania NMP w Podedwórzcu”.
28	III/13/2024	20 czerwca 2024r.	udzielenia dotacji celowej na prace konserwatorskie, restauratorskie lub roboty budowlane przy zabytku wpisanym do rejestru zabytków lub znajdującym się w gminnej ewidencji zabytków, położonym na terenie Gminy Podedwórze	Udzielenie dotacji celowej na zadanie „Prace przy obiektach zabytkowych użytkowanych przez Parafię pw. Podwyższenia Krzyża Św. w Opolu-Podedwórzcu”.
29	III/14/2024	20 czerwca 2024r.	udzielenia pomocy finansowej Powiatowi Parczewskiemu	Uchwałą udzielono pomocy finansowej Powiatowi Parczewskiemu w formie dotacji celowej w kwocie 3.659,04 zł na rok 2024 z przeznaczeniem na dofinansowanie przewozów autobusowych o charakterze użyteczności publicznej, których



				organizatorem jest Powiat Parczewski
30	III/15/2024	20 czerwca 2024r.	udzielenia pomocy finansowej Powiatowi Parczewskiemu	Uchwałą udzielono pomocy finansowej Powiatowi Parczewskiemu w formie dotacji celowej „Przebudowa odcinków dróg powiatowych Nr 1095L i Nr 1569L na terenie gminy Jabłoń, Podedwórze i Dębowa Kłoda w powiecie parczewskim” dofinansowanej w ramach Programu Inwestycji Strategicznych Polski Ład.
31	III/16/2024	20 czerwca 2024r.	zmiany budżetu gminy na 2024 rok	Aktualizacja planowanych dochodów, przychodów i wydatków budżetowych wynikająca z bieżących potrzeb i zadań inwestycyjnych w 2024 r.
32	III/17/2024	20 czerwca 2024r.	zmiany wieloletniej prognozy finansowej	Aktualizacja planowanych dochodów, przychodów i wydatków budżetowych wynikająca z bieżących potrzeb i zadań inwestycyjnych w 2024 roku oraz w latach następnych.
33	III/18/2024	20 czerwca 2024r.	ustalenia wysokości diet dla Przewodniczącego i radnych oraz zwrotu kosztów podróży służbowych	Ustalono wysokość ryczałtu Przewodniczącego Rady Gminy, wysokość diet Wice Przewodniczącego i pozostałych radnych za udział w posiedzeniach komisji i sesji Rady Gminy. Po podjęciu uchwała została przesłana do wiadomości Wojewody Lubelskiego. Nie wniesiono zastrzeżeń.
34	III/19/2024	20 czerwca 2024r.	ustalenia wysokości diety sołtysom	Ustalono wysokości diet za udział w posiedzeniach sesji Rady Gminy Podedwórze. Po podjęciu uchwała została przesłana do wiadomości Wojewody Lubelskiego. Nie wniesiono zastrzeżeń.
35	III/20/2024	20 czerwca 2024r.	ustalenia wynagrodzenia Wójta	Ustalono miesięczne wynagrodzenie Wójta Gminy Podedwórze oraz wysokości składników dodatkowych. Uchwała została przesłana do Nadzoru Prawnego Wojewody Lubelskiego. Nie wniesiono zastrzeżeń.
36	III/21/2024	20 czerwca 2024r.	uchwalenia zmiany miejscowego planu zagospodarowania przestrzennego gminy Podedwórze(z 2003 r.)	Zmiany w Miejscowym Planie Zagospodarowania Przestrzennego z 2003 r.

37	III/22/2024	20 czerwca 2024r.	kontynuacji członkostwa Gminy Podedwórze w Stowarzyszeniu Lokalna Grupa Rybacka " W dolinie Tyśmienicy i Wieprza"	Uchwałą podjęto decyzję o kontynuacji członkostwa w Stowarzyszeniu Lokalna Grupa Rybacka " W dolinie Tyśmienicy i Wieprza".
38	IV/23/2024	15 lipca 2024 r.	zmieniająca uchwałę Nr XXXIV/274/2023 Rady Gminy Podedwórze z dnia 28 grudnia 2023r. w sprawie przyjęcia Listy projektów realizujących cele strategiczne Strategii Rozwoju Ponadlokalnego Doliny Zielawy 2023 – 2030.	Przedmiotowa uchwała dotyczy zmiany uchwały w sprawie przyjęcia do Listy projektów realizujących cele strategiczne Strategii Rozwoju Przedmiotowa uchwała dotyczy uchwalenia i przyjęcia Listy projektów realizujących cele strategiczne Strategii Rozwoju Ponadlokalnego Doliny Zielawy 2023 – 2030. Uchwała wchodzi w życie z dniem podjęcia.
39	IV/24/2024	15 lipca 2024 r.	określenia zasad wyznaczania składu oraz zasad działania Komitetu Rewitalizacji Gminy Podedwórze	Uchwała w sprawie określenia zasad wyznaczania składu oraz zasad działania Komitetu Rewitalizacji Gminy Podedwórze była poddana konsultacjom społecznym od 23 kwietnia 2024 r. do 3 czerwca 2024r. Komitet Rewitalizacji reprezentuje interesariuszy rewitalizacji, tj. przedstawicieli mieszkańców gminy (w tym obszaru rewitalizacji), organów pozarządowych i grup nieformalnych, przedsiębiorców, jednostek organizacyjnych gminy oraz innych grup społecznych. Uchwała wchodzi w życie z dniem podjęcia.
40	IV/25/2024	15 lipca 2024 r.	przyjęcia Gminnego Programu Rewitalizacji dla Gminy Podedwórze na lata 2023 – 2030	Przedmiotowa uchwała dotyczy przyjęcia Gminnego Programu Rewitalizacji Gminy Podedwórze na lata 2023-2030. Uchwała wchodzi w życie z dniem podjęcia.
41	IV/26/2024	15 lipca 2024 r.	zmiany budżetu gminy na 2024 rok	Aktualizacja planowanych dochodów, przychodów i wydatków budżetowych wynikająca z bieżących potrzeb i zadań inwestycyjnych w 2024 r.
42	IV/27/2024	15 lipca 2024 r.	zmiany wieloletniej prognozy finansowej	Aktualizacja planowanych dochodów, przychodów i wydatków budżetowych wynikająca z bieżących potrzeb i zadań inwestycyjnych w 2024 roku oraz w latach następnych.
43	V/28/2024	17 września 2024r.	zmieniająca uchwałę Nr III/13/2024 Rady Gminy Podedwórze z dnia 20 czerwca 2024r. w sprawie udzielenia dotacji celowej na prace konserwatorskie, prace konserwatorskie, restauratorskie lub	Zmiana uchwały w sprawie udzielenia dotacji celowej na zadanie „Prace przy obiektach zabytkowych użytkowanych przez Parafię pw. Podwyższenia Krzyża Św. w Opolu-Podedwórzcu”.



			roboty budowlane przy zabytku wpisanym do rejestru zabytków lub znajdującym się w gminnej ewidencji zabytków, położonym na terenie Gminy Podedwórze	
44	V/29/2024	17 września 2024r.	zmieniająca uchwałę Nr III/12/2024 Rady Gminy Podedwórze z dnia 20 czerwca 2024r. w sprawie udzielenia dotacji celowej na prace konserwatorskie, restauratorskie lub roboty budowlane przy zabytku wpisanym do rejestru zabytków lub znajdującym się w gminnej ewidencji zabytków, położonym na terenie Gminy Podedwórze	Zmiana uchwały w sprawie udzielenia dotacji celowej na zadanie „Remont zabytkowego kościoła rzymskokatolickiego pw. Zwiastowania NMP w Podedwórze”.
45	V/30/2024	17 września 2024r.	zmieniająca Uchwałę Nr XXXV/287/2024 Rady Gminy Podedwórze z dnia 19 marca 2024 r. w sprawie uchwalenia „Programu opieki nad zwierzętami bezdomnymi oraz zapobiegania bezdomności zwierząt na terenie Gminy Podedwórze w 2024 roku”	Uchwała zmieniająca przyjęty 19 marca 2024r. „Program opieki nad zwierzętami bezdomnymi oraz zapobiegania bezdomności zwierząt na terenie Gminy Podedwórze w 2024 roku”
46	V/31/2024	17 września 2024r.	zmiany budżetu gminy na 2024 rok	Aktualizacja planowanych dochodów, przychodów i wydatków budżetowych wynikająca z bieżących potrzeb i zadań inwestycyjnych w 2024 r.
47	V/32/2024	17 września 2024r.	zmiany wieloletniej prognozy finansowej	Aktualizacja planowanych dochodów, przychodów i wydatków budżetowych wynikająca z bieżących potrzeb i zadań inwestycyjnych w 2024 roku oraz w latach następnych.
48	V/33/2024	17 września 2024r.	zmieniająca uchwałę Nr XXXIII/252/2023 Rady Gminy Podedwórze z dnia 28 listopada 2023 r. w sprawie udzielenia pomocy finansowej Powiatowi Parczewskiemu	Uchwała podjęta w celu zwiększenia pomocy finansowej Powiatowi Parczewskiemu „Przebudowa odcinków dróg powiatowych Nr 1572L i Nr 1095L na terenie gminy Sosnowica i Podedwórze w powiecie parczewskim.” Z uwagi na zwiększenie zakresu prac.
49	V/34/2024	17 września 2024r.	likwidacji Międzygminnego Związku Komunalnego z siedzibą w Parczewie	Likwidacja Międzygminnego Związku Komunalnego następuje na podstawie uchwał Rad Gmin będących uczestnikami związku.

50	V/35/2024	17 września 2024r.	rozpatrzenia petycji dotyczącej wprowadzenia nowoczesnych technologii automatyzacji w procesach administracyjnych gminy	Podjęcie uchwały o uznaniu petycji za bezzasadną z uwagi na fakt trzykrotnego składania przez Gminę Podedwórze wniosków grantowych oraz z uwagi na fakt braku aktualnie naborów na kolejne programy związane ze wsparciem samorządów w zakresie automatyzacji/cyfryzacji procesów administracyjnych.
51	V/36/2024	17 września 2024r.	zmieniająca uchwałę Nr XXXIV/165/2018 Rady Gminy Podedwórze z dnia 29 maja 2018 r. w sprawie wspólnej obsługi administracyjnej, finansowej i organizacyjnej jednostek organizacyjnych gminy zaliczanych do sektora finansów publicznych dla których organem prowadzącym jest Gmina Podedwórze	W ramach wspólnej obsługi Urząd Gminy Podedwórze prowadzić będzie sprawy w zakresie obsługi informatycznej Gminnego Ośrodka Pomocy Społecznej.
52	VI/37/2024	13 listopada 2024r.	zmiany budżetu gminy na 2024 rok	Aktualizacja planowanych dochodów, przychodów i wydatków budżetowych wynikająca z bieżących potrzeb i zadań inwestycyjnych w 2024 r.
53	VI/38/2024	13 listopada 2024r.	zmiany wieloletniej prognozy finansowej	Aktualizacja planowanych dochodów, przychodów i wydatków budżetowych wynikająca z bieżących potrzeb i zadań inwestycyjnych w 2024 roku oraz w latach następnych.
54	VI/39/2024	13 listopada 2024r.	obniżenia średniej ceny skupu żyta przyjmowanej do obliczenia podatku rolnego na 2025r.	Uchwała podjęta na podstawie ustawy o samorządzie gminnym oraz ustawy o podatku rolnym. Uchwała podlegała publikacji w Dz. Urz. Woj. Lubelskiego i weszła w życie po upływie 14 dni od daty jej ogłoszenia. Obniżono średnią cenę skupu żyta ustaloną Komunikatem Prezesa Głównego Urzędu Statystycznego z dnia 19 października 2023 r. w sprawie średniej ceny skupu żyta za okres 11 kwartałów będącej podstawą do ustalenia podatku rolnego na rok podatkowy 2025.
55	VI/40/2024	13 listopada 2024r.	określenia wysokości stawek podatku od nieruchomości obowiązujących na terenie gminy Podedwórze na rok 2025	Uchwała podjęta na podstawie ustawy o samorządzie gminnym oraz ustawy o podatkach i opłatach lokalnych, przy uwzględnieniu obwieszczenia Ministra Finansów z dnia 21 lipca 2023 r. w sprawie górnych granic stawek kwotowych podatków i opłat lokalnych na rok 2025. Uchwała podlegała publikacji w Dz. Urz. Woj. Lubelskiego i weszła



				w życie po upływie 14 dni od daty jej ogłoszenia.
56	VI/41/2024	13 listopada 2024r.	określenia wysokości rocznych stawek podatku od środków transportowych obowiązujących na terenie gminy Podedwórze w roku 2025	Uchwała podjęta na podstawie ustawy o samorządzie gminnym oraz ustawy o podatkach i opłatach lokalnych, przy uwzględnieniu obwieszczenia Ministra Finansów z dnia 12 października 2023 r. w sprawie stawek minimalnych podatku od środków transportowych obowiązujących w 2025 r. Uchwała podlegała publikacji w Dz. Urz. Woj. Lubelskiego i weszła w życie po upływie 14 dni od daty jej ogłoszenia.
57	VI/42/2024	13 listopada 2024r.	przyjęcia Roczno Programu współpracy Gminy Podedwórze z organizacjami pozarządowymi oraz innymi podmiotami prowadzącymi działalność pożytku publicznego na rok 2025	Program uchwalony jest na podstawie ustawy z dnia 8 marca 1990 r. o samorządzie gminnym oraz ustawy z dnia 24 kwietnia 2003 r. o działalności pożytku publicznego i o wolontariacie. Nadzór Prawny Wojewody Lubelskiego stwierdził nieważność uchwały w całości.
58	VI/43/2024	13 listopada 2024r.	uchwalenia Statutu Gminnego Ośrodka Pomocy Społecznej w Podedwórze	Wojewoda Lubelski stwierdził nieważność uchwały w części obejmującej §10 ust.1 stanowiący, że w sprawach nieuregulowanych w niniejszym Statucie mają zastosowanie obowiązujące przepisy prawa.
59	VI/44/2024	13 listopada 2024r.	przystąpienia do sporządzenia miejscowego planu zagospodarowania przestrzennego dla fragmentów obrębów Hołowno, Podedwórze oraz Zaliszcze w gminie Podedwórze	Sporządzenie MPZP dla fragmentów obrębów Hołowno, Zaliszcze, Podedwórze ma na celu dopuszczenie lokalizacji instalacji odnawialnych źródeł energii, w tym elektrowni wiatrowych
60	VII/45/2024	27 grudnia 2024r.	zmiany budżetu gminy na 2024 rok	Aktualizacja planowanych dochodów, przychodów i wydatków budżetowych wynikająca z bieżących potrzeb i zadań inwestycyjnych w 2024 r.
61	VII/46/2024	27 grudnia 2024r.	zmiany wieloletniej prognozy finansowej	Aktualizacja planowanych dochodów, przychodów i wydatków budżetowych wynikająca z bieżących potrzeb i zadań inwestycyjnych w 2024 roku oraz w latach następnych.



62	VII/47/2024	27 grudnia 2024r.	zmieniającą uchwałę Nr XXXIII/252/2023 Rady Gminy Podedwórze z dnia 28 listopada 2023 r. w sprawie udzielenia pomocy finansowej Powiatowi Parczewskiemu	Uchwała podjęta w celu zwiększenia pomocy finansowej Powiatowi Parczewskiemu „Przebudowa odcinków dróg powiatowych Nr 1572L i Nr 1095L na terenie gminy Sosnowica i Podedwórze w powiecie parczewskim.” Z uwagi na zwiększenie zakresu prac.
63	VII/48/2024	27 grudnia 2024r.	wieloletniej prognozy finansowej	Aktualizacja planowanych dochodów, przychodów i wydatków budżetowych wynikająca z bieżących potrzeb i zadań inwestycyjnych w 2024 roku oraz w latach następnych.
64	VII/49/2024	27 grudnia 2024r.	uchwały budżetowej na rok 2025	Określenie kwoty planowanych dochodów budżetu gminy oraz kwotę planowanych wydatków na rok kolejny
65	VII/50/2024	27 grudnia 2024r.	uchwalenia ramowego planu pracy Rady Gminy Podedwórze na rok 2025	Uchwała zatwierdzająca plan pracy stałych Komisji Rady Gminy z określeniem tematyki poszczególnych posiedzeń
66	VII/51/2024	27 grudnia 2024r.	uchwalenia planu pracy stałych komisji Rady Gminy Podedwórze na rok 2025	Uchwała zatwierdzająca plan pracy Rady Gminy ze wskazaniem tematyki podejmowanej na sesjach w podziale na kwartały 2025r.
67	VII/52/2024	27 grudnia 2024r.	określenia szczegółowego sposobu konsultowania z organizacjami pozarządowymi i podmiotami wymienionymi w art. 3 ust. 3 ustawy z dnia 24 kwietnia 2003 roku o działalności pożytku publicznego i o wolontariacie projektów aktów prawa miejscowego w dziedzinach dotyczących działalności statutowej tych organizacji	Uchwała określająca szczegółowy tryb przeprowadzania konsultacji społecznych z organizacjami pozarządowymi i podmiotami wymienionymi w art. 3 ust. 3 ustawy z dnia 24 kwietnia 2003 roku o działalności pożytku publicznego i o wolontariacie
68	VII/53/2024	27 grudnia 2024r.	przejęcia od Powiatu Parczewskiego zadania w zakresie zarządzania drogą powiatową nr 1095L w zakresie związanym z przebudową drogi	Przejęcie zadania w zakresie zarządzania drogą powiatową w celu realizacji inwestycji polegającej na przebudowie drogi
69	VII/54/2024	27 grudnia 2024r.	zmieniająca uchwałę Nr XXXV/282/2024 Rady Gminy Podedwórze z dnia 19 marca 2024r. w sprawie sposobu wykonania uchwały o przystąpieniu do sporządzenia zmiany miejscowych planów	Uchwała prostująca błędnie wpisany nr działki oraz zmieniająca numerację w celu zachowania ciągłości oraz prawidłowego układu uchwały

			zagospodarowania przestrzennego gminy Podedwórze	
70	VII/55/2024	27 grudnia 2024r.	uchylająca uchwałę Nr VI/42/2024 Rady Gminy Podedwórze z dnia 13 listopada 2024 r. w sprawie przyjęcia Roczno Programu współpracy Gminy Podedwórze z organizacjami pozarządowymi oraz innymi podmiotami prowadzącymi działalność pożytku publicznego na rok 2025	Uchwała uchylająca podjęta z uwagi na fakt nieuregulowanego wcześniej określenia trybu konsultacji z organizacjami pozarządowymi oraz innymi podmiotami prowadzącymi działalność pożytku publicznego

XXIII. Sprawy administracyjne

Urząd Gminy Podedwórze na dzień 31.12.2024 r. zatrudniał 16 osób, z tego 13 na stanowiskach urzędniczych pozostałe 3 osoby to stanowiska pomocnicze i obsługi.

W roku 2024 wpłynęły 2 petycje, z których jedna zakończyła się podjęciem uchwały w sprawie jej bezzasadności, natomiast druga nie została uwzględniona, gdyż Rada Gminy Podedwórze nie jest organem uprawnionym do jej rozstrzygnięcia z uwagi na to, że dotyczyła sprawy o zasięgu ogólnopolskim.